

# Samningur um umsjón og rekstur náttúruvættisins Álafoss í Mosfellsbæ

1. gr.

## *Samningsaðilar og markmið*

Umhverfisstofnun, kt. 701002-2880, og sveitarfélagið Mosfellsbær kt. 470269-5969 gera með sér samning um umsjón náttúruvættisins Álafoss í Varmá í Mosfellsbæ í samræmi við 30. gr. laga um náttúruvernd, nr. 44/1999. Samkvæmt samningi þessum skal umsjón og rekstur náttúruvættisins vera í höndum sveitarfélagsins Mosfellsbæjar og í samræmi við auglýsingu um náttúruvættið Álafoss í Mosfellsbæ.

2. gr.

## *Um friðlýsinguna*

Mosfellsbær, kt. 470269-5969, sem landeigandi og stjórnvald er samþykktur tillögu um friðlýsingu Álafoss í Varmá sem náttúruvættis skv. 2. tölul. 1. mgr. 53. gr. laga um náttúruvernd, nr. 44/1999.

Álafoss er fallegur foss í Varmá þar sem hún liðast í gegnum Álafosskvos í Mosfellsbæ. Varmá er á náttúruminjaskrá frá upptökum til ósa en áin og fossinn tengjast ríkulega atvinnu- og íþróttasögu Mosfellsbæjar. Árið 1896 hófst ullarvinnsla við Álafoss og vegna þeirrar starfsemi var áin stífluð ofan við fossinn. Myndaðist þá talsvert dýpi í ylvogri Varmánni sem notað var til sundiðkunar og dýfinga. Má enn sjá leifar af tveimur dýfingarpöllum ofan við fossinn sem og leifar af stíflunni.

Hið friðlýsta svæði er 1,4 hektarar að stærð og nær yfir fossinn, töluvert svæði ofan og neðan hans og einnig skóglendi í svonefndu Álanesi sem er einn af eldri skógum bæjarins.

3. gr.

## *Markmið friðlýsingarinnar*

Markmiðið með friðlýsingu Álafoss sem náttúruvættis er að vernda fossinn sjálfan, nánasta umhverfi hans sem og menningarminjar sem tengjast sögu og þróun Mosfellsbæjar. Svæðið er fjölsótt, bæði af bæjarbúum og öðrum gestum og mikilvægt að treysta útivistar- og fræðslugildi þess.

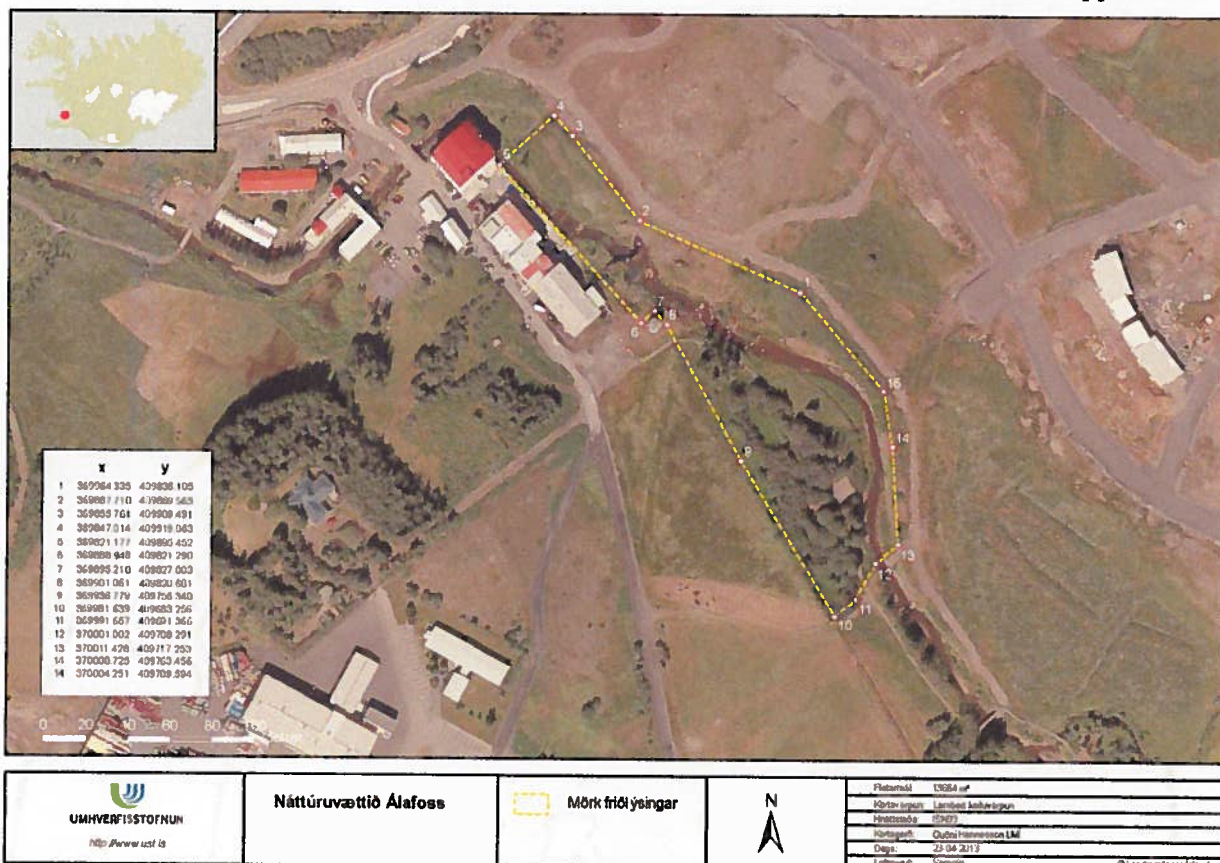
4. gr.

## *Mörk náttúruvættisins*

Norðan Varmár liggja mörkin skammt frá ánni um 280 metra til suðausturs í um fimm metra fjarlægð frá vegslóða norðan árinna. Móts við Álanes liggja mörkin yfir ána og umlykja skóginn í Álanesi. Síðan liggja þau um 160 metra til norðvesturs meðfram skógarjaðrinum, að gömlum vatnstanki sem stendur á árbakkanum ofan við fossinn; þaðan um 100 metra samhliða húsum við Álafossveg nr. 25-33 og að lokum um þrjá metra frá horni Álafossvegar nr. 33, yfir Varmá og í upphafspunkt.

SS  
KMK

Mörk svæðisins eru nánar skilgreind í hnitatöflu (ISN93) og á eftirfarandi uppdrætti:



Nr	X	Y
201	369964,335	409836,105
202	369887,710	409869,563
203	369855,761	409909,491
204	369847,014	409919,063
205	369821,177	409895,452
206	369888,948	409821,290
207	369895,210	409827,003
208	369901,061	409820,601
209	369936,779	409756,340
210	369981,639	409683,256
211	369991,657	409691,366
212	370001,002	409708,291
213	370011,428	409717,253
214	370008,725	409763,456
215	370004,251	409789,594

SS  
KLA

5. gr.

*Verndun gróðurs og landslags*

Óheimilt er að spilla jarðmyndunum og gróðri innan náttúruvættisins. Ræktun og dreifing framandi plöntutegunda er óheimil innan marka þess, í samræmi við reglugerð um innflutning, ræktun og dreifingu erlendra plöntutegunda nr. 583/2000. Umsjónaraðila, í samráði við Umhverfisstofnun, er heimilt að uppræta framandi tegundir svo sem alaskalúpínu (*Lupinus nootkatensis*), skógarkerfil (*Anthriscus sylvestris*) og spánarkerfil (*Myrrhis odorata*).

6. gr.

*Veiði og notkun skotvopna*

Notkun skotvopna er bönnuð innan marka náttúruvættisins.

7. gr.

*Umferð um náttúruvættið*

Almenningi er heimil för um náttúruvættið Álafoss en fylgja skal merktum stígum og leiðum í samræmi við fyrirmæli hverju sinni. Öllum er skylt að ganga vel og snyrtilega um svæðið. Umferð vélknúinna farartækja og lausaganga hunda er óheimil innan þess.

8. gr.

*Tjöldun og umgengni*

Óheimilt er að tjalda innan náttúruvættisins, þ.m.t. eru tjaldvagnar, fellihýsi, hjólhýsi og húsbílar. Einnig er óheimilt að urða eða henda þar rusli og úrgangi.

9. gr.

*Umsjón með náttúruvættinu*

Umsjón og rekstur náttúruvættisins skal vera í höndum Mosfellsbæjar samkvæmt sérstökum samningi milli sveitarfélagsins og Umhverfisstofnunar sem umhverfisráðherra staðfestir.

Í samningnum skal meðal annars kveðið á um réttindi og skyldur samningsaðila, reglulegt eftirlit og fræðslu.

10. gr.

*Verndar- og stjórnunaráætlun*

Umhverfisstofnun skal sjá um gerð verndar- og stjórnunaráætlunar fyrir náttúruvættið Álafoss í samráði við Mosfellsbæ, sbr. d-lið 2. mgr. 6. gr. laga um náttúruvernd, nr. 44/1999.

Í verndar- og stjórnunaráætlun skal fjallað um nauðsynlegar verndaraðgerðir, landvörslu og landnýtingu, s.s. aðgengi ferðamanna að svæðinu, stígagerð og uppbyggingu þjónustumannvirkja.

11. gr.

*Landnotkun og mannvirkjagerð*

Mannvirkjagerð, jarðrask og aðrar breytingar á landi innan marka náttúruvættisins eru óheimilar, nema með leyfi Umhverfisstofnunar og Mosfellsbæjar og að teknu tilliti til ákvæða laga nr. 160/2010 um mannvirki og skipulagslaga nr. 123/2010. Framkvæmdir skulu vera í samræmi við gildandi skipulagsáætlun og verndar- og stjórnunaráætlun.

SS  
KIX

12. gr.

*Umsjón og landvarsla*

Mosfellsbær sér um daglega umsjón og rekstur náttúrvættisins. Dagleg umsjón felur t.d. í sér að sveitarfélagið sjái um að svæðið líti vel út, fjarlægi rusl, hafi eftirlit með því að verndargildi svæðisins rýrni ekki, bregðist við raski o.s.frv. Málefnum sem upp kunna að koma upp og kalla á sérstakar ráðstafanir eða stjórnvaldsákvarðanir ber að vísa til Umhverfisstofnunar.

Mosfellsbær greiðir laun og annan kostnað vegna daglegrar umsjónar og rekstrar náttúruvættisins. Sveitarfélaginu Mosfellsbæ er heimilt að taka þóknun fyrir þjónustu sem veitt er innan náttúruvættisins svo sem leiðsögn um svæðið. Um skiptingu kostnaðar sérstakra verkefna skal samið hverju sinni.

Ef ráðinn er landvörður fyrir náttúruvættið skal viðkomandi að lágmarki uppfylla ákvæði 29. gr. laga um náttúruvernd, sbr. 1. gr. reglugerðar um landverði, nr. 61/1990.

13. gr.

*Fræðsla*

Umhverfisstofnun og Mosfellsbær hafa samstarf um gerð fræðsluefnis um náttúruvættið svo sem bæklinga og skilta. Skiltagerð á svæðinu skal vera í samræmi við Skiltahandbók Umhverfisstofnunar, Vatnajökulspjóðgarðs og Ferðamálastofu. Um skiptingu kostnaðar vegna útgáfu fræðsluefnis skal samið hverju sinni.

14. gr.

*Skýrslugerð*

Mosfellsbær skal gefa Umhverfisstofnun skýrslu fyrir 1. nóvember ár hvert um ástand, framkvæmdir og aðra starfsemi innan náttúruvættisins. Í skýrslunni skal m.a. fjalla um ástand svæðisins, áætlaðan gestafjölda, fræðslu, umgengni, framkvæmdir og kostnað af þeim svo og annað sem kann að skipta máli varðandi náttúruvættið.

15. gr.

*Eftirlit Umhverfisstofnunar*

Umhverfisstofnun hefur eftirlit með því að umsjónar- og rekstraraðili uppfylli skuldbindingar í samræmi við samning þennan og þær reglur sem gilda um náttúruverndarsvæðið, sbr. auglýsingu um friðlýsinguna í Stjórnartíðindum, 30. gr. laga um náttúruvernd nr. 44/1999 og verndaráætlun.

16. gr.

*Gildistaka*

Samningurinn tekur gildi við staðfestingu umhverfisráðherra. Samningur þessi er í þremur samhljóða eintökum og heldur hvor samningsaðili einu eintaki og umhverfisráðherra einu.

17. grein

*Ákvæði um endurskoðun*


Hvor samningsaðili um sig getur óskað eftir endurskoðun á samningi þessum, hvenær sem er. Þó skal endurskoða samninginn eigi síðar en að þremur árum liðnum frá undirritun hans. Gagnkvæmur uppsagnarfrestur samnings þessa er sex mánuðir.

SP  
KKA

18. gr.  
Meðferð ágreiningsmála  
Umhverfisstofnunar úrskurðar um ágreiningsmál varðandi samning þennan.

Mosfellsbæ 25. apríl, 2013

F.h. Umhverfisstofnunar

  
Kristín Linda Árnadóttir  
forstjóri

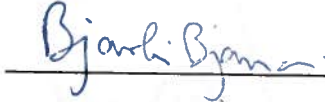
F.h. Mosfellsbæjar

  
Haraldur Sverrisson  
bæjarskrifari

Staðfesting umhverfisstofnunar:

  
Svandís Svavarsdóttir.

Vottar:

  
\_\_\_\_\_

  
\_\_\_\_\_