

VEIÐI DAGBÓK

2017



VEIÐI DAGBÓK 2017

EFNISYFIRLIT

- 3 INNGANGUR FORSTJÓRA UMHVERFISSTOFNUNAR
- 4 REFA- OG MINKAVEIÐAR SVEITARFÉLAGA
- 5 VEIÐIKORT OG TEKJUR
- 6 HREINDÝRAVEIÐAR
- 7 ÞJÓÐLENDUR OG ÞJÓÐGARÐAR
- 8 VÖKTUN FÝLA Á ÍSLANDI
- 9 SKARFATALNING 2016
- 10 VEIÐITÖLUR 1995 – 2015
- 11 VEIÐITÍMABIL
- 12 HVAR MÁ STUNDA SKOTVEIÐAR?
- 13 SKIL Á GÖGNUM Í ÞÁGU RANNSÓKNA

Í eftirfarandi greinum birtast skoðanir og viðhorf greinahöfunda sem endurspeгла ekki alltaf skoðanir og viðhorf Umhverfisstofnunar. Með birtingu greinanna tekur stofnunin ekki afstöðu til efnis þeirra.

UMHVERFISSTOFNUN

Borgir við Norðurlóð | 600 Akureyri | 591 2000
www.umhverfisstofnun.is | veidistjorn@ust.is

RITSTJÓRI Steinar Beck
ÁBYRGÐARMAÐUR Bjarni Pálsson
ÚTGÁFUNÚMER UST-2017-01

Inngangur forstjóra Umhverfisstofnunar

KRISTÍN LINDA ÁRNADÓTTIR
Forstjóri Umhverfisstofnunar



Breytt fyrirkomulag við útgáfu veiðikorta hefur gefist vel. Á síðasta ári afþökkuðu meira en helmingur veiðimanna plastkortin og eru við sjá svipaða eða jafnvel aðeins hærri tölu á þessu ári. Símtölum til stofnunar frá veiðimönnum sem hafa týnt korti, vantar aðgangsorð eða eru ekki vissir um að þeir hafi greitt fyrir hefur einnig fækkað mjög mikið. Allt gefur þetta góða mynd af kostum rafræna kerfisins fyrir veiðimenn.

Mikil og góð samvinna hefur verið við Skotvís. Fyrirhuguð er ráðstefna í haust þar sem erlendir sérfræðingar um veiði og veiðistjórnun verða fengnir til skrafs og ráðagerða. Ráðstefnan verður opin öllum og vil ég hvetja alla sem áhuga hafa á veiðimálefnum að mæta og tjá eigin skoðun á því hvernig við getum bætt veiðistjórnun til framtíðar. Því þó við höfum starfað með ákveðnum hætti síðustu ár þýðir það ekki að ekki sé hægt að gera enn betur.

Tarfakvótinn hefur minnkað undanfarin tvö ár. Ræður þar mestu fækkun dýra á svæði 7. Þar var tarfakvótinn mjög hár árin á undan þar sem dýrin þar voru orðin of mörg og þurfti að fækka að mati vöktunaraðilans Náttúrustofu Austurlands. Einnig hafa komið ábendingar frá t.d. Félagi leiðsögumanna með hreindýraveiðum að hlutfall fullorðinna tarfa (eldri en þriggja vetra) í stofninum sé orðið frekar lágt. Það séu þau veiðidýr sem veiðimenn sækist einkum eftir. Lægri tarfakvóti stuðli því að auknum fjölda fullorðinna tarfa. Töluvert fleiri veiðimenn sækja um að fá tarfaleyfi en kýrleyfi þannig að þegar tarfakvóti minnkar fá færri en vilja.

Nýtt fyrirkomulag um úthlutun úr veiðikortasjóði hefur tekið gildi og er nú lagt upp með meiri fyrirsjáanleika fyrir þá aðila sem vakta veiðistofna auk þess sem sérstakur ráðgjafarhópur var stofnaður til að tryggja betri sátt um vöktun til framtíðar. Niðurstöður þessarar vöktunarverkefna verða birtar í árlegri samantekt um ástand veiðistofna. Vonumst við til að veiðimenn verði áhugasamir um niðurstöður, enda ábyrg vöktun veiðistofna grunnur að góðri veiðistjórnun til framtíðar.



Refa- og minkaveiðar sveitarfélaga

Uppgjörstímabil vegna refa- og minkaveiða er frá 1. september til 31. ágúst árið eftir. Um áramót 2015–2016 voru greiddar til sveitarfélaga vegna minkaveiða 12,6 milljónir og vegna refaveiða um 25,8 milljónir. Ekki höfðu borist skýrslur frá öllum sveitarfélögum og eiga þessar tölur því eftir að hækka.

STEINAR RAFN BECK
Veði- og verndarteymi

FYRIRKOMULAG REFA- OG MINKAVEIÐA

Árið 2014 voru endurgreiðslur teknar upp að nýju en með breyttu fyrirkomulagi. Ríkið kom inn með fjármuni og til þriggja ára 2014–2016 en þau framlög eru háð ákveðnum skilyrðum til að veiðarnar verði

markvissari. Umhverfisstofnun vann að áætlun um framkvæmd refaveiðanna ásamt sambandi íslenskra sveitarfélaga og lagði fram þriggja ára landsáætlun og var sú vinna grunnur af þeim samningum sem gerðir voru í kjölfarið við sveitarfélögin. Til stendur að sveitarfélög geti skilað upplýsingum um refa- og minkaveiðar rafrænt árið 2017.

Sveitarfélögin ráða menn til refa- og minkaveiða og greiða veiðimönnum fyrir veiðarnar en það er misjafnt milli sveitarfélaga hvort þau eða hve mikið þau greiða fyrir dýr sem óráðnir menn skila inn. Skilyrði fyrir því að fá greitt fyrir dýr er að skotti sé skilað inn en hyggist menn fá greitt fyrir unnið dýr þarf að hafa samband við sveitarfélagið þar sem dýrið var unnið.

Árlega auglýsir Umhverfisstofnun viðmiðunartaxta sem ákvarðaður er út frá þeirri upphæð sem áætluð var í málaflokkinn á fjárlögum ársins og veiðum undangenginna ára. Uppgjörstímabilið er 1. september til 31. ágúst árið eftir en í september senda sveitarfélög Umhverfisstofnun veiðiskýrslur og reikninga tímabilsins. Umhverfisstofnun fer yfir skýrslur og reikninga tímabilsins og greiðir sveitarfélögum allt að helmingi viðmiðunartaxtans. Ljóst er að þar sem ríkið hættir að taka þátt í niðurgreiðslu vegna refaveiða verða sveitarfélög að endurskoða með hvaða hætti staðið er að veiðunum. Umhverfisstofnun sendi bréf á sveitarfélögin þar sem þess var óskað að fá upplýsingar um refaveiðar þrátt fyrir að engar endurgreiðslur væru fyrir þær.

REFA- OG MINKAVEIÐI – UPPGJÖR

Uppgjörstímabil vegna refa- og minkaveiða er frá 1. september til 31. ágúst árið eftir. Um áramót 2016–2017 voru greiddar til sveitarfélaga vegna minkaveiða 13,4 milljónir og vegna refaveiða um 28,7 milljónir. Ekki höfðu borist skýrslur frá öllum sveitarfélögum og eiga þessar tölur því eftir að hækka.

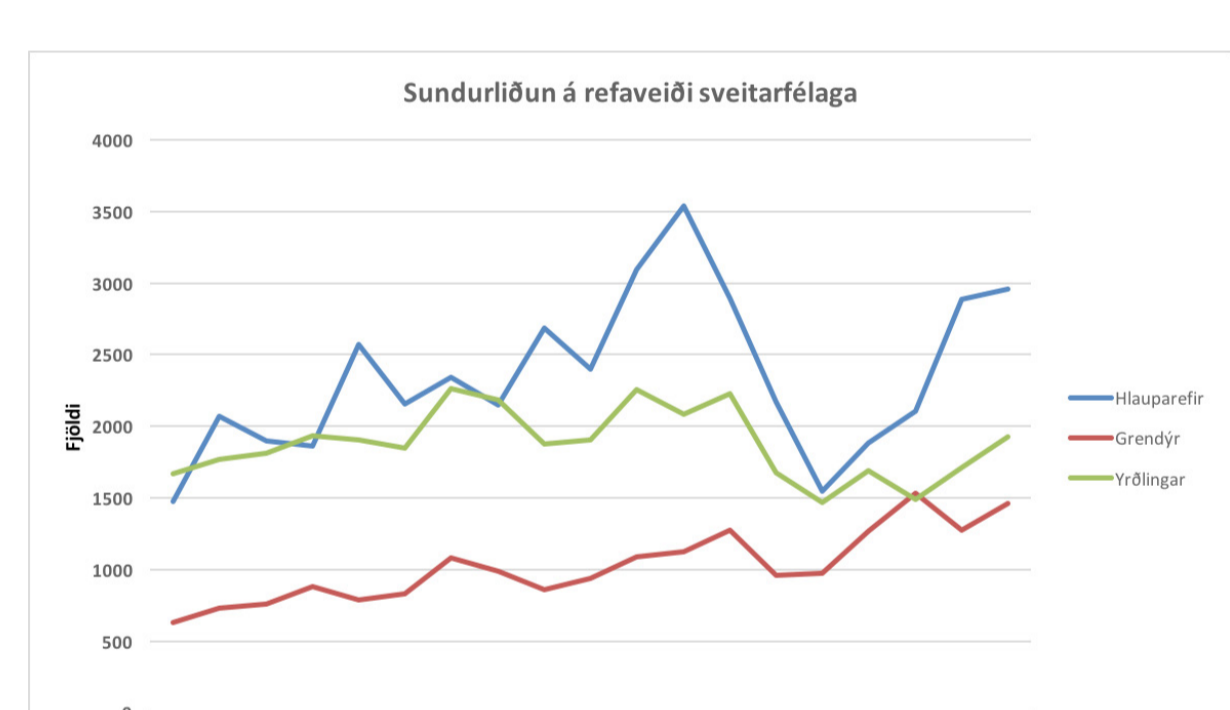
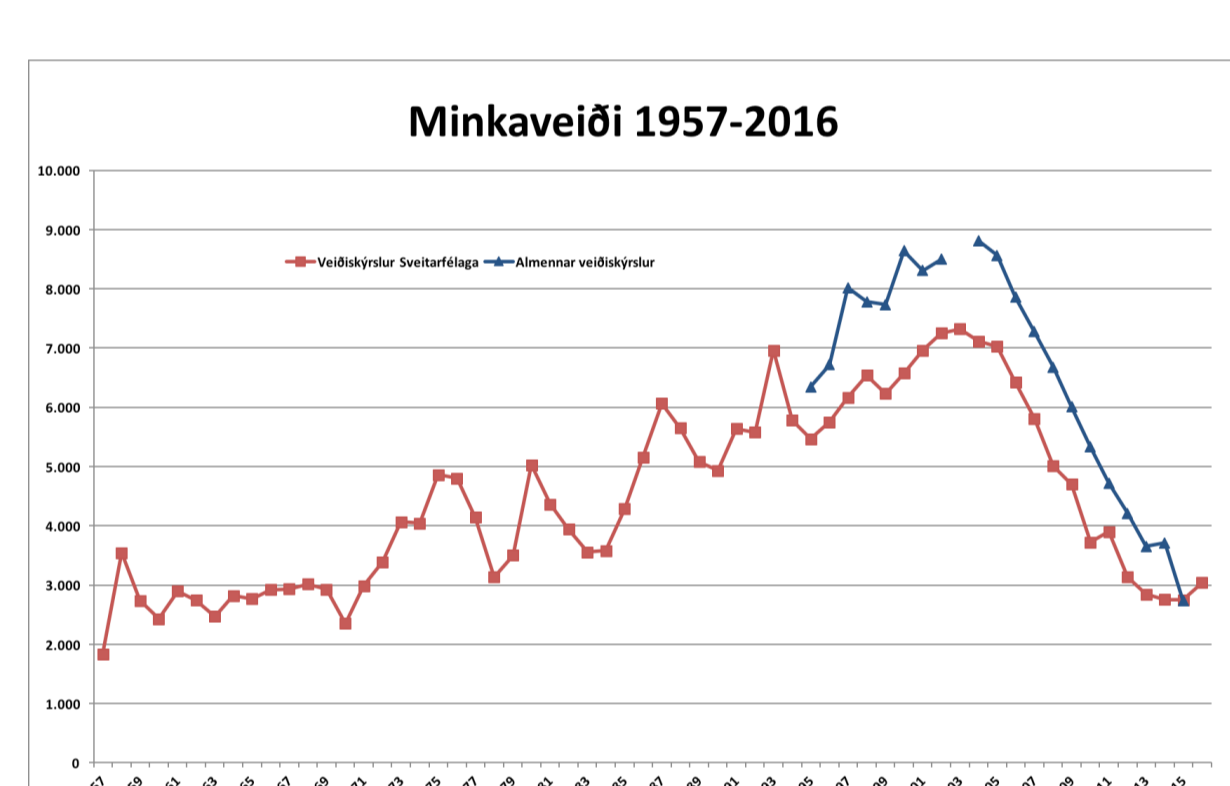
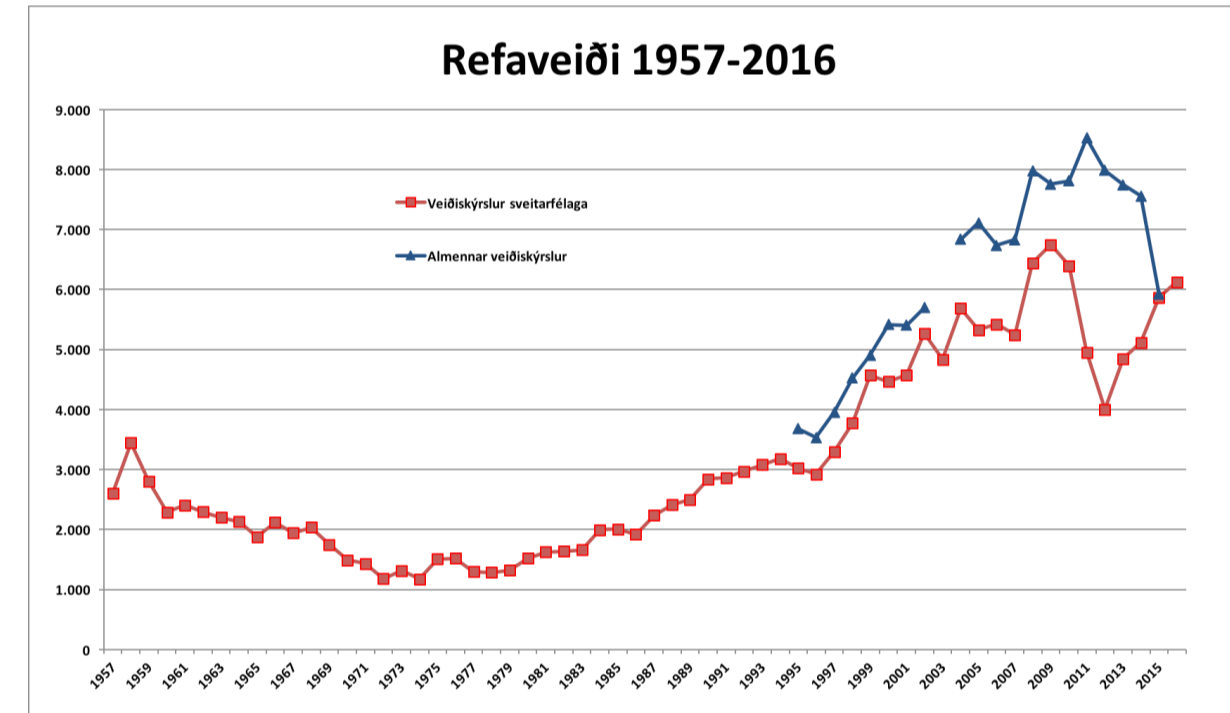
ÞUNDURLIÐUÐ REFAVEIÐI Á VEGUM SVEITARFÉLAGA 1999-2016

ÁR	HLAUPAREFIR	GRENDÝR	YRÐLINGAR	SAMTALS
2016	2.960	1.460	1.924	6.344
2015	2.881	1.381	1.619	5.881
2014	2.101	1.530	1.486	5.117
2013	1.886	1.267	1.692	4.845
2012	1.544	976	1.466	3.986
2011	2.170	960	1.678	4.807
2010	2.891	1.273	2.230	6.394
2009	3.540	1.121	2.084	6.745
2008	3.092	1.089	2.259	6.440
2007	2.397	939	1.908	5.244
2006	2.687	858	1.875	5.420
2005	2.151	991	2.183	5.325
2004	2.340	1.084	2.264	5.688
2003	2.154	833	1.845	4.832
2002	2.571	790	1.907	5.268
2001	1.860	881	1.936	4.677
2000	1.899	757	1.812	4.468
1999	2.073	731	1.769	4.573

YFIRLIT REFA- OG MINKAVEIÐA 2014-2015

	REFIR			MINKAR		
	2016	2015	2014	2016	2015	2014
Veidd dýr	6.344	5.792	5.117	3.038	2.721	2.753
Kostnaður millj.kr	104	103	45	32	35	31
Endurgreiðsla ríkisins	28,6	25,8	21,6	13,4	12,6	13,6

Ljóst er að þar sem ríkið hættir að taka þátt í niðurgreiðslu vegna refaveiða verða sveitarfélög að endurskoða með hvaða hætti staðið er að veiðunum



Veiðikort og tekjur af sölu veiðikorta

Íslenska veiðikortakerfinu var komið á fót árið 1995 en megin tilgangurinn var að skapa upplýsinga- leyfisveitingakerfi fyrir skotveiðimenn. Samkvæmt alþjóðasamningum eru veiðitölur og rannsóknir grundvallarforsendur sjálfbærrar nýtingar á veiðistofnum.

FJÖLDI ÚTGEFINNA VEIÐIKORTA, TEKJUR OG KOSTNAÐUR



ÁR	FJÖLDI UMSÓKNA	ÚTGEFIN VEIÐIKORT	GREIDD VEIÐIKORT	TEKJUR	REKSTRAR-KOSTNAÐUR
2016	11218	10738	10738	40,1	16,1
2015	12.350	11.523	11.523	43,6	18,3*
2014	13.505	12.074	12.047	45,5	16,9
2013	12.843	12.067	12.067	45,8	17,4
2012	12.835	11.907	11.907	44,1	15,4
2011	13.650	12.675	12.675	47,5	15,5
2010	13.593	12.926	12.838	48,0	15,4
2009	13.755	12.421	12.400	48,4	16,8
2008	11.347	10.430	10.424	24,9	12,0
2007	10.821	10.211	10.210	22,5	9,8
2006	10.382	10.032	10.028	22,1	9,2
2005	10.542	10.512	10.495	23,1	8,6
2004	8.119	7.725	7.720	16,7	7,9
2003	9.927	8.518	8.507	18,7	6,8
2002	11.203	10.685	10.619	20,2	5,7
2001	11.096	10.613	10.452	19,8	5,5
2000	10.909	10.588	10.503	19,9	5,6
1999	10.914	10.655	10.435	16,7	5,5
1998	10.871	10.671	10.556	16,8	4,8
1997	11.601	11.422	11.202	16,9	6,3
1996	12.764	12.664	12.496	18,8	6,9
1995	11.572	11.516	11.208	16,8	6,9

* Kostnaður veiðikortasjóðs er 40%, það sem er umfram í rekstur er greitt af Umhverfisstofnun.

RÁÐSTÖFUN TEKNA AF SÖLU VEIÐIKORTA 2016

Þann 1. janúar 2016 tóku gildi nýjar verklagsreglur hafa tekið gildi vegna ráðstöfunar tekna af sölu veiðikorta. Helstu breytingar eru þær að aukin áhersla verður lögð á að vinna að viðvarandi verkefnum á sviði veiðistjórnunar og sjálfbærra veiða, s.s. vöktunar veiðistofna auk smærri skilgreindra verkefna í þágu veiðistjórnunar. Einnig er sú nýjung að sett er á fót sérstök ráðgefandi nefnd, Samstarfssnefnd um sjálfbærar veiðar.

Breytingarnar felast í því að Náttúrufræðistofnun Íslands ber ábyrgð á því að lagðar séu fram áætlanir um vöktun tegunda sem settar hafa verið í forgang til næstu þriggja ára. Tegundirnar sem um ræðir eru rjúpa, skarfar, lundi, bjargfuglar og gæs.

Til ráðstöfunar voru 20,3m í áætlanir vegna vöktunar og 4m í sértæk verkefni.

HEITI VERKEFNIS	ÚTHLUTUN	TILLÖGUR
Vöktun bjargfugla Náttúrustofa Norðausturlands	4.200.000	4.198.380
Vöktun lunda Náttúrustofa Suðurlands	4.321.000	4.236.350
Vöktun rjúpu Náttúrufræðistofnun Íslands	10.500.000	10.432.540
Vöktun skarfa	1.300.000	1.272.800
Vöktun gæsa*		0
Samtals	20.321.000	20.140.070

*Ekki liggur fyrir áætlun um vöktun gæsa



Hreindýraveiðar

STEINAR RAFN BECK
Umhverfisstofnun

Umhverfisstofnun hefur séð um framkvæmd og sölu hreindýraveiðileyfa frá því árið 2003. Frá þeim tíma hefur verið safnað talsvert af upplýsingum sem leiðsögumenn þurfa að skrá á veiðiskýrslu þegar dýr hefur verið fellt. Hér verður fjallað um þær upplýsingar sem safnast hafa og horft verður yfir 10 ára tímabil.

Á mynd 1 má sjá upplýsingar um felld dýr eftir svæðum. Á árunum 2007–2012 er stór hluti stofnsins veiddur á svæði 2 en eftir þann tíma verður ákveðin tilfærsla. Veiðin færir meira niður á svæði 7 en einnig á svæði 1.

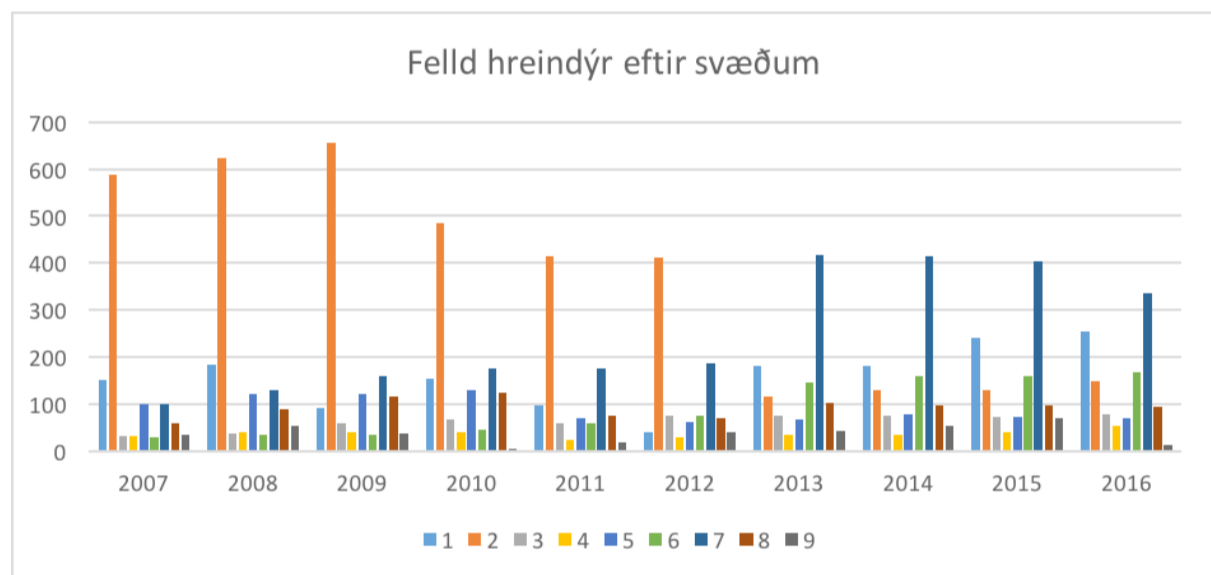
Aldur hreindýra er einnig skráður á veiðiskýrslur þar sem hann er metinn af leiðsögumönnum. Líkt og sjá má á mynd 2 þá er lang stærstur hluti veiðinnar 3–5 ára dýr eða um 80%. Eingöngu er hægt að skrá þessa flokka á veiðiskýrsluna.

Einnig horfa menn í að fara seinna til veiða til að fella þyngri dýr og meira kjöt. Mikils miskilnings gætir með það enda er eðli þessara dýra að safna fitufrörða yfir sumartímamann en vöðvamassinn eykst ekki. Á myndinni hér að neðan má sjá meðalfallþunga tarfa eftir tímabilum og líkt og sjá má er munur en hann er nær einungis í aukningu á fitu.

Að mörgu er að huga þegar ákveðið er að sækja um hreindýr. Hvaða svæði á að velja er það fyrsta og þá verður að hugsa vel um erfiðleikastig svæðanna. Svæðin eru mjög mismundandi hvað varðar yfirferð og aðgengi þar sem verulega getur reynt að líklamlegt form veiðimanna. Fjarðarsvæðin þ.e svæði 3–9 eru yfirleitt erfiðari en hin svæðin en að sjálfsögðu er hægt að lenda í krefjandi aðstæðum á hinum svæðunum líka. Þegar svæði hefur verið valið þarf að huga að kyni dýrs sem á að sækja um en þá er gott að hafa í huga þyngd dýranna ef verið er að hugsa um kjöt. Hin síðari ár hefur verið mun líklegra að fá úthlutun ef sótt er um kú.

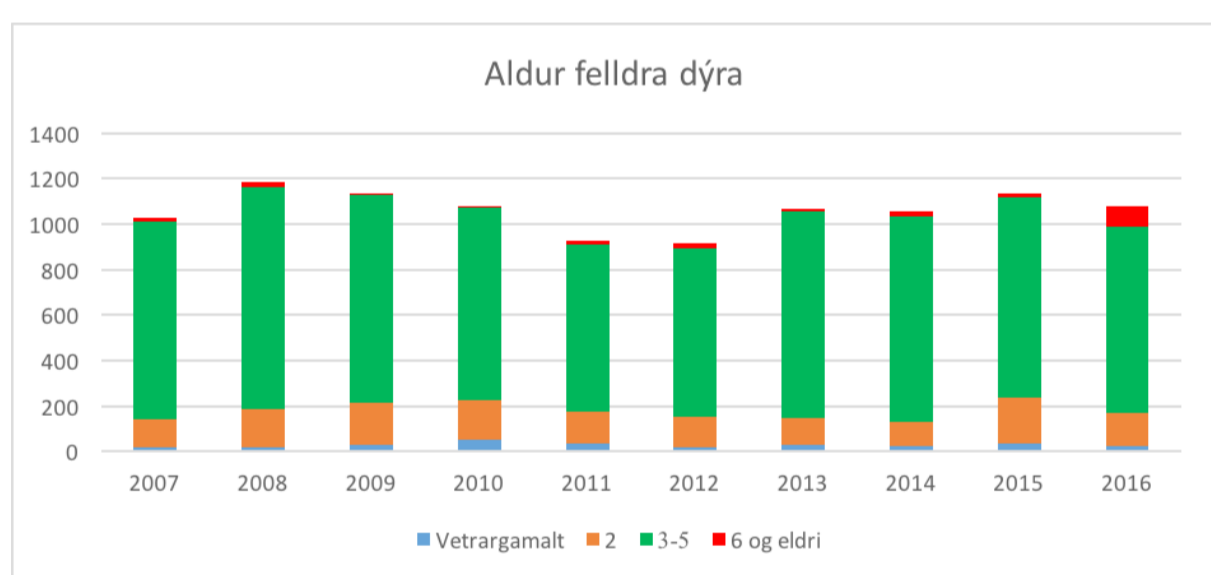
Mjög stórt atriði veiðanna er hvenær að að fara til veiða og hafa veiðimenn verið að draga að fara fram yfir 20. ágúst til að geta farið í gæs í leiðinni eða vegna þess að þá verði dýrin orðin þyngri. Reynslan hefur hinsvegar sýnt að skynsamlegra er að fara fyrr á tímabilinu þar sem tarfar halda sig mun neðar en á seinni hluta veiðitíma. Annar stór þáttur er veðrið en það er yfirleitt mun betra fyrri hluta tímabils þar sem þoka getur verið viðvarandi á fjarðarsvæðum seinni hluta tímabils. Fjölmörgum leyfum er skilað inn á hverju ári vegna þess að menn hafa farið til veiða og verið í 3 daga og ekkert gengið að finna dýr vegna viðvarandi þoku.

Tilgangur hvers og eins með veiðunum getur verið misjaf þ.e hvort er eingöngu að ná sér í kjöt eða leggja meira upp úr upplifun og erfiðleikum veiðanna. Þetta er gott að hafa í huga þegar sótt er um og hvernig haga á veiðunum.



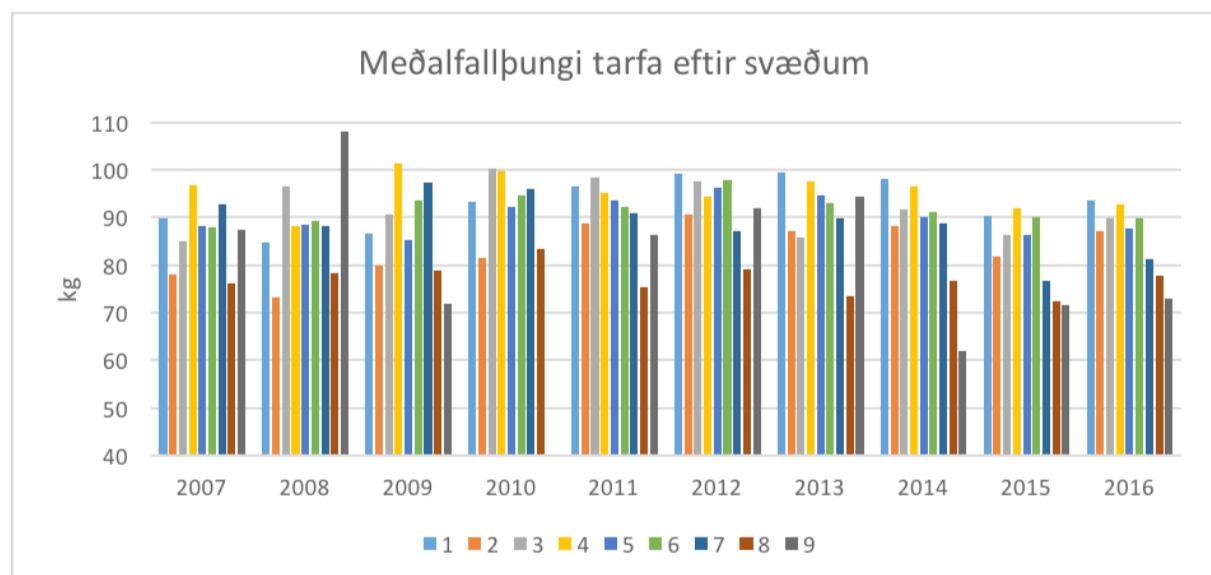
Mynd 1.

Felld hreindýr eftir svæðum árin 2007-2016.



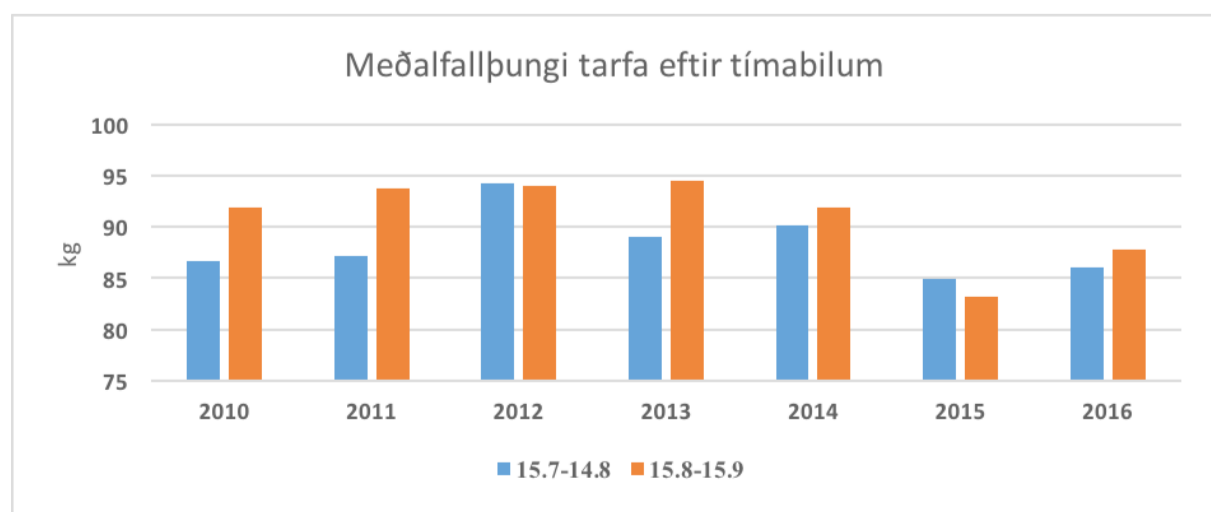
Mynd 2.

Aldur felldra hreindýra eftir árunum.



Mynd 3.

Meðalfallþungi felldra hreindýra eftir veiðisvæðum árin 2007-2016



Mynd 4.

Meðalfallþungi hreindýra eftir tímabilum



Þjóðlendur og þjóðgarðar

INDRIÐI GRÉTARSON
formaður Skotvís

Málefni er varðar skotveiðimenn eru af ýmsum toga og oftast en ekki tengist það öllum Íslendingum almennt og má þar nefna þjóðlendur og þjóðgarða.

Síðustu ár hafa verið að falla úrskurðir um allt land um þjóðlendur og ekki eru allir á eitt sáttir. Margir vonast að þekkt og stór svæði verði að þjóðlendum til að getað nálgast betri veiðisvæði. Á meðan aðrir vonast til

að hlutir verði eins og þeir eru. Í gegnum árin hafa opinberir aðilar, sveitafélög verið að rukka fyrir umferð um ákveðin svæði á rjúpnatíma. Má þar helst nefna Húnaþing Vestra sem hefur til margra ára verið að rukka fyrir umferð á svæði sem teljast þjóðlendur, Skotvís hafði gert athugasemdir við þetta í mörg ár með litlum árangri og svo fór svo að Skotvís

kærði þessa gjaldtöku til Forsætisráðuneytisins.

Úrskurður lét aðeins á standa frá ráðuneytinu en þegar hann kom 2016 þá var hann afdráttarlaus. Sveitafélagið Húnaþing Vestra var óhemilt að stunda gjaldtöku á þessu svæði. Ef til þess hefðu komið að gjaldheimta hefði verið staðfest af ráðuneyti þá hefðum við getað farið að sjá það allt í einu væri farið að rukka fyrir bara það eitt að

fara í berjamó, sunnudagsrúntinn eða annað sem snertir Íslendinga á ferð um landið.

Bara þetta er atriði sem að margir töldu að væri fjarstæðukennt að gæti gerst.

Nú er tíðrætt um stofnun Mið-hálendis þjóðgarð og kom Skotvís að undirritun á vilja yfirlýsingu um stofnun hans, var það gert með þeim formerkjum að ekki yrði um

neina skerðingu á umferð skotveiðimanna eins og raunin varð með Vatnajökulþjóðgarð. Með þessu viljum við taka virkann þátt í að standa vörð um réttindi okkar og vera með í ráðum frá byrjun. Enn og aftur sannast það hversu mikilvægt sé að hafa hagsmunasamtök sem berjast ekki bara fyrir réttindum skotveiðimanna heldur allra Íslendinga þegar við á. Því fleiri sem standa á bakvið félagið því öflugra verður það, þinn stuðningur skipti máli, hjálpaðu okkur að hjálpa þér.

Óska ykkur veiðimönnum alls hins besta.

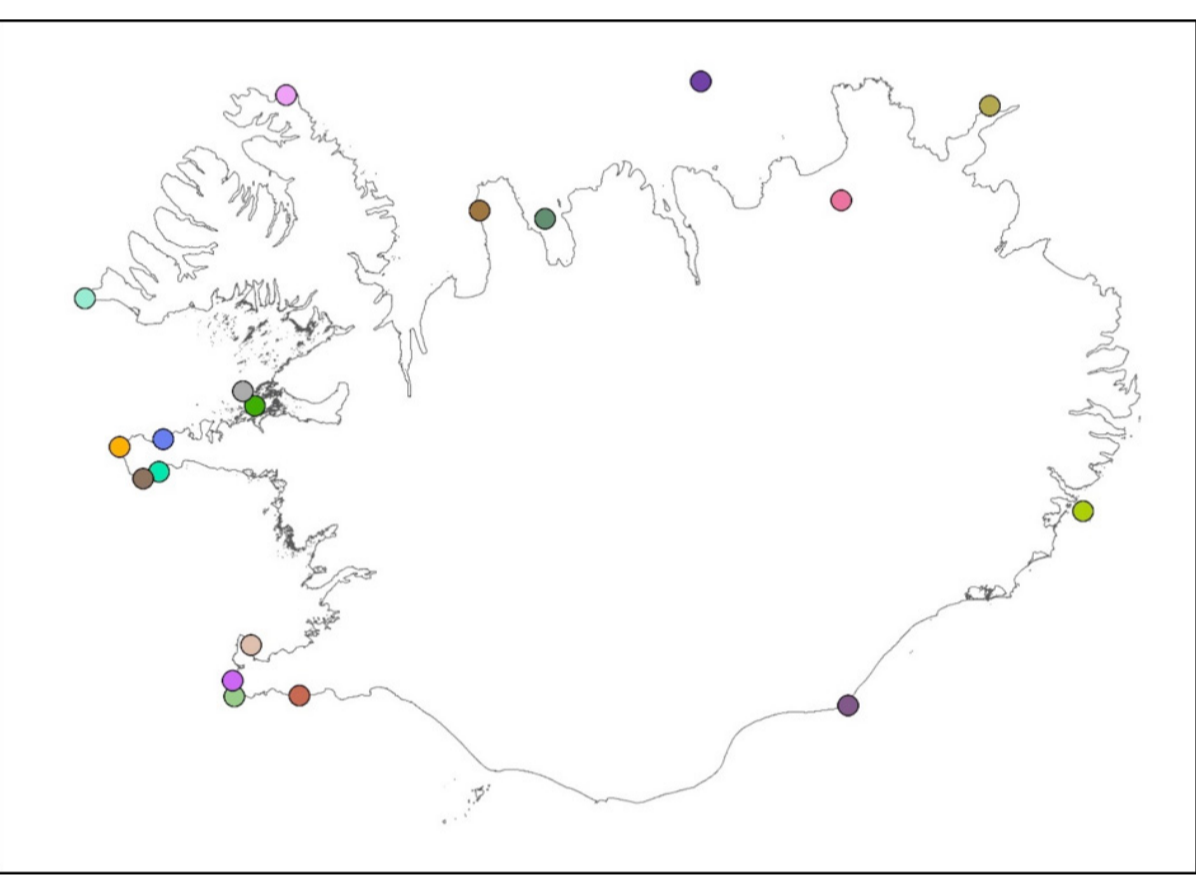
Margir vonast að þekkt og stór svæði verði að þjóðlendum til að getað nálgast betri veiðisvæði.

... allt í einu væri farið að rukka fyrir bara það eitt að fara í berjamó



Vöktun fýla á Íslandi

ÞORKELL LINDBERG ÞÓRARINSSON
Náttúrustofa Norðausturlands



1. mynd. Fuglabýggðir sem talið er í við vöktun bjargfugla. Bjargabjarg, sem hér er sýnt á vestanverðum Skaga, var ekki talið árið 2016.

Fýll (*Fulmarus glacialis*) verpir í stórum og smáum björgum og sæbröttum hlíðum allt í kringum Ísland. Fylgst er með stofnþróun fýlsins ásamt þremur öðrum tegundum bjargfugla í samstarfi nokkurra náttúrustofa og Rannsóknaseturs Háskóla Íslands á Snæfellsnesi, undir verkstjórn Náttúrustofu Norðausturlands. Vöktun þessara bjargfugla byggir á aðferðafræði sem þróuð hefur verið af Arnþóri Garðarssyni og samstarfsaðilum á undanförunum áratugum. Um er að ræða árvissar mælingar í völdum fuglabjörgum (1. mynd), þar sem fylgst er með fjölda fugla í varpi og varpárangri. Yfirleitt er talið á fyrir fram ákveðnum sniðum í bjargi en í minni byggðum er um heildartalningu að ræða.

Fýlar (setur = setstaður þar sem 1 eða 2 fýlar sitja og talinn er líklegur varpstaður) eru taldir af ljósmyndum. Fýlsungar eru taldir um miðjan ágúst á sömu sniðum/stöðum og fyrr um sumarið.

Fýlssetur voru talin í 12 byggðum allt í kringum landið í seinni hluta júní eða byrjun júlí 2016. Einnig var talið af myndum sem til voru af föstum sniðum frá fyrri árum á Vestfjörðum, Norðurlandi vestra, Suðausturlandi, Suðvesturlandi og Vesturlandi og eru þær niðurstöður birtar hér í fyrsta skipti. Fjöldi fýlssetra á Norðurlandi eystra er sýndur með niðurstöðum eldri talninga sem birtar hafa verið í skýrslum Náttúrustofu Norðausturlands og að hluta til víðar (Arnþór Garðarsson 2006, Arnþór Garðarsson o.fl. 2011, 2013). Einungis eru birtar niðurstöður úr byggðum sem telja a.m.k. 50 setur. Til einföldunar á myndritum eru niðurstöður sýndar sem hlutfall af vísitölu. Vísitalan er reiknuð sem meðalfjöldi allra sniða og ára fyrir viðkomandi tegund á viðkomandi stað.

Fjöldi fýlssetra á Vestfjörðum, sem telst höfuðvígi hans, hefur verið nokkuð stöðugur frá árinu 2009 samkvæmt þeim talningum sem til eru. Talningar vantar þó úr Látrabjargi og Hælavíkurbjargi árin 2010–2012. Fækkun virðist hafa orðið í þessum björgum 2014–2015 sem hafi þó gengið til baka árið 2016. Á Norðurlandi vestra hefur fjöldi fýlssetra einnig verið nokkuð stöðugur þau ár sem gögn ná yfir. Á Vesturlandi hafa hins vegar orðið miklar sveiflur. Árið 2014 voru fýlssetur þar mjög fá en síðan þá hefur þeim fjölgað nokkuð hratt aftur. Almenn fækkun virðist hafa orðið á fýlssetrum á Norðausturlandi um og upp úr síðustu aldamótum. Í Ásbyrgi hefur fækkunin haldið áfram en í Skoruvíkurbjargi og Grímsey virðist fjöldi fýlssetra frá aldamótum sveiflast í kringum meðaltal sem er nokkru lægra en meðaltal þeirra talninga sem til eru frá því fyrir aldamót. Á Suðvesturlandi virðist fjöldi fýlssetra hafa haldist nokkuð stöðugur síðustu ár, að undanskildu árinu 2012. Meiri sveiflur hafa orðið á Suðausturlandi þar sem fjöldi fýlssetra virðist þó fylgjast nokkuð vel að á milli Papeyjar og Ingólfshöfða.

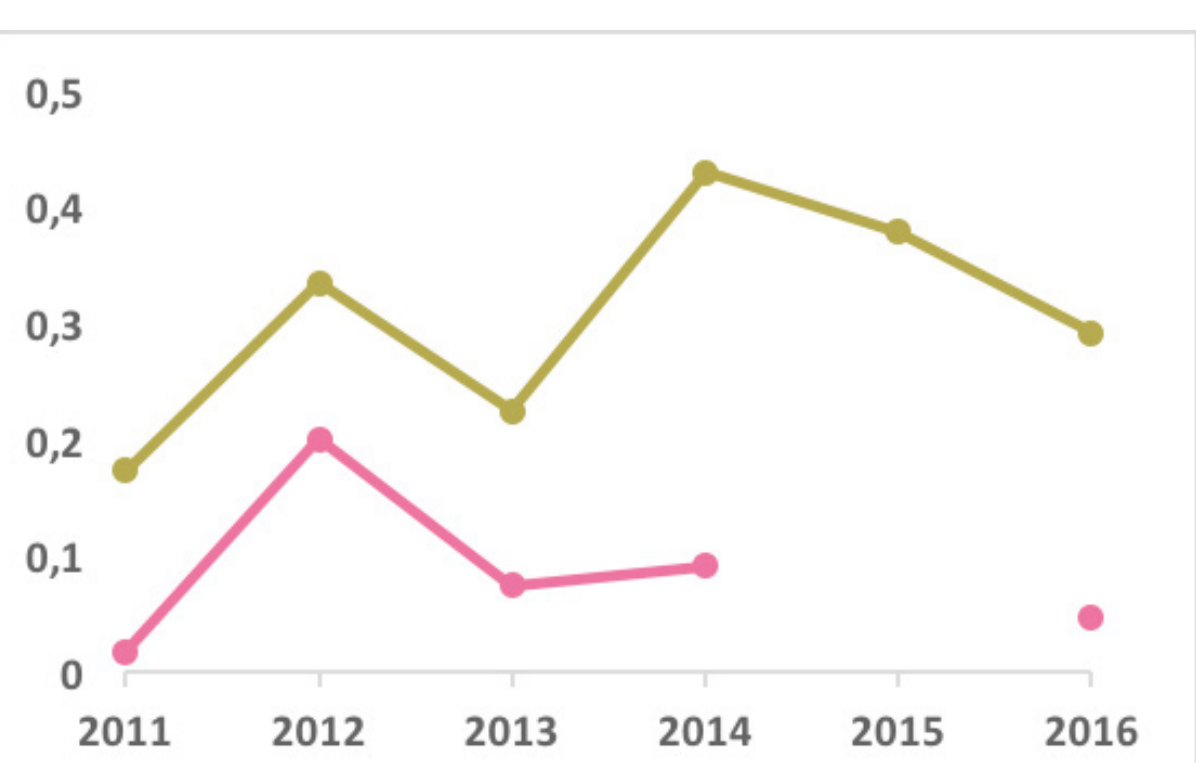
Viðkoma fýls hefur verið metin á tveim stöðum á landinu þ.e í Skoruvíkurbjargi og Ásbyrgi. Í Skoruvíkurbjargi mældist hún 0,3 ungar/setur sem telst nálægt meðallagi miðað við árin 2011–2015. Í Ásbyrgi var viðkoman mun lakari eða 0,05 ungar/setur sem er lélegasta viðkoma sem mælst hefur frá árinu 2011. Til stendur að mæla viðkomu fýls í fleiri byggðum á komandi árum.

Dregið hefur verulega úr veiðiálagi á fýlastofninn frá 1995 þegar veiðar voru tæp 0,6% af metnum stofni. Í dag er veiði tæpt 0,1% af metnum stofni. Núverandi veiðiálag er talið hafa lítil áhrif á stofninn þrátt fyrir að um langlífa tegund sé að ræða. Veiði til nytja eru eingöngu stálpaðir ungar.

Heildarstofnstærð fýls hefur ekki verið metin með beinni mælingu en áætlað er að hún sé um milljón pör.



2. mynd. Fjöldi fýlssetra á föstum sniðum í völdum fuglabjörgum á Íslandi 1986 – 2016 sýndur sem vísitala fjölda (y -ás), sem er miðuð við meðalfjölda (=1) á athugunartímabilinu.



3. mynd. Viðkoma fýls (ungar/setur) í Skoruvíkurbjargi (brúnt) og Ásbyrgi (bleikt) 2011–2016.



Skarfatalning 2016

GUÐMUNDUR A. GUÐMUNDSSON
Náttúrufræðistofnun

Tvær tegundir skarfa, dílaskarfur og toppskarfur, verpa á Íslandi og eru staðfuglar hér. Báðar tegundir hafa verið nytjaðar um aldir, fyrst voru aðallega ungar slegnir en síðar tóku skotveiðar að mestu yfir (Lúðvík Kristjánsson 1986). Arnþór Garðarsson (1979) er brautryðjandi í mati á varpstofnum skarfa á Íslandi, en á árunum 1973–1975 taldi hann hreiður í öllum þekktum skarfabbyggðum á Vesturlandi af ljósmyndum teknum úr flugvél. Sama tækni er enn notuð þó stafrænar myndir hafi tekið við af filmum, með aukinni upplausn og svigrúmi til að taka fleiri myndir. Arnþór sýndi fram á að til þess að vakta stofn dílaskarfa þarf að telja í öllum byggðum á sama ári því fjöldabreytingar á milli svæða eru ekki í takt (Arnþór Garðarsson 1996). Dílaskarfur hefur verið talinn árlega frá 1994 og hafa tölur t.o.m. 2008 verið birtar (Arnþór Garðarsson 2008). Toppskarfur sem er dreifdari og erfiðari við að eiga hefur verið talinn á um 10 ára fresti síðan 1975, síðast 2007 (Arnþór Garðarsson og Ævar Petersen 2009).

AÐFERÐIR

Flogið var á Partenavia P-68 Observer í 300–400 feta hæð og ljósmyndað fríhendis með Canon 5D með 70–100mm brennivídd í gegnum op á gólfi flugvélar. Flogið var um Faxaflóa, sunnanverðan Breiðafjörð og Hvammsfjörð 8. maí 2016 og 17. maí var lokið við að mynda vörp í Breiðafirði. Þann 22. júní var farið í sérstakt flug til að mæla meðalfjölda stálpaðra unga í hreiðrum á völdum stöðum í öllum hverfum, án þess þó að leggja mat á hlutfall hreiðra sem skilaði fleygum ungum. Ungafjöldinn er talinn endurspegla fæðuástand í nágrenni varpsins. Yfirleitt eru farnar tvær ferðir á landi í september og aftur í febrúar til þess að mæla aldurshlutföll hjá dílaskarfi. Aldurshlutföll voru aðeins tekin í febrúar 2017 að þessu sinni.

NIÐURSTÖÐUR

Dílaskarfar fundust á 57 stöðum af 87 könnuðum, alls 4373 hreiður. Toppskarfar fundust á 88 stöðum af 130 könnuðum, alls 3748 hreiður. Toppskarfar og dílaskarfar voru í blönduðum byggðum á 19 stöðum. Vörp á Reykjaneskaga, á utanverðu Snæfellsnesi og í Látrabjargi voru ekki könnuð, en samtals fundust þar 172 toppskarfhreiður í talningu 2007. Af 431 dílaskarfi aldursgreindum vítt og breitt um Vesturland í febrúar 2017 reyndust 62,6% vera í varpbúningi, 23,7% geldfuglar (á 2. ári og eldri) og 13,7% ungfuglar á 1. ári.

UMRÆÐA

Bæði dílaskarfi og toppskarfi hefur fækkað verulega frá síðustu talningu (1. mynd). Níu ár eru frá síðustu heildartalningu á toppskarfi árið 2007 en þá fundust 4117 hreiður (Arnþór Garðarsson & Ævar Petersen 2009). Fækkun toppskarfs síðan 2007 eru 23% sem samsvarar 2,5% fækkun á ári. Það er svipuð árleg fækkun og á árabílinu 1994 til 2007 en 1994 fundust 6839 toppskarfhreiður sem var hæsta stofnmat frá upphafi talninga 1975 (Arnþór Garðarsson & Ævar Petersen 2009).

Dílaskarfsstofninn hefur verið vaktaður með árlegum heildartalningum á hreiðrum frá 1994 (Arnþór Garðarsson 2008). Frá árinu 1995 þegar stofninn var í sögulegu lágmarki, 2346 hreiður, fjölgaði þeim í 5752 hreiður árið 2014 (142%; +4,7% á ári), en hefur síðustu tvö ár fækkað umtalsvert milli ára í 5001 hreiður árið 2015 (-13,1%) og 4373 hreiður árið 2016 (-12,6%). Á árabílinu 1994–2016 hefur fjölgun verið mest í Faxaflóa og Hvammsfirði en minnst suðvestanvert í Breiðafirði.

ÁLYKTANIR

Veiðar á skörfum hafa verið skráðar innan veiðikortakerfisins síðan 1995 (2. mynd). Dregið hefur úr skráðum veiðum jafnt og þétt á báðum tegundum á tímabilinu. Á sama tíma hefur toppskarfi fækkað en lengst af hefur dílaskarfi fjölgað þrátt fyrir umtalsvert veiðiálag.

Með nokkrum lýðfræðilegum gildum héðan og þaðan (sjá Kristján Lillindahl og Jón Sólmundsson 2006) og aldursgreiningum í febrúar (dílaskarfur) má umreikna fjölda talinna skarfhreiðra gróflega í heildarfjölda fullvaxinna einstaklinga í stofni. Veiðiálag er skráður fjöldi felldra fugla sem hlutfall af heildarstofnstærð (3. mynd). Stofn dílaskarfs hefur verið metinn árlega en stofn toppskarfs sjaldnar. Stofngildi fyrir toppskarfi eru áætluð út frá jafnri árlegri breytingu milli talninga.

Reiknað veiðiálag fyrstu tvö ár skráninga hjá báðum tegundum var mjög hátt, yfir 30% hjá dílaskarfi og yfir 20% hjá toppskarfi, en hefur lækkað mikið síðan. Reiknað veiðiálag á árunum 2010–2014 var að meðaltali 12,0% hjá dílaskarfi en 10,5% hjá toppskarfi. Þrátt fyrir mun herra veiðiálag í upphafi skráninga fjölgaði báðum tegundum á 10. áratugi síðustu aldar (1. mynd) sem bendir til að veiðar á báðum tegundum hafi verið sjálfbærar þá. Ekki er ljóst hvenær toppskarfi fór að fækka, en það hefur gerst á árabílinu 1994 til 2007. Frá 2005 hefur stofn sandsílis minnkað verulega og valdið viðkomubresti hjá mörgum sjófuglategundum á Suður- og Vesturlandi m.a. hjá kríu, sílamáfi, lunda, langvíu og álku. Þar sem síli er mikilvæg fæða toppskarfs á varptíma er ekki ólíklegt að sandsílabrestur hafi haft neikvæð áhrif á toppskarfsstofninn. Dílaskarfi hefur fækkað umtalsvert síðustu 2 ár en stofninn er enn langt yfir sögulegu lágmarki. Ástæða fækkunar dílaskarfs er ekki þekkt. Í ljósi ofangreinds virðast báðar tegundir þola ágætlega núverandi veiðiálag en líklegt er að fækkun sem á sér stað stafi af breyttum fæðuskilyrðum. Því ber að varast að auka veiðar á meðan það ástand varir.

ÞAKKIR

Arnþór Garðarsson veitti aðgang að óbirtum eldri gögnum um fjölda dílaskarfa, tók þátt í öllum flugferðum, lánaði ljósmyndabúnað og miðlaði af áratuga reynslu sinni við skarfatálingar og kenndi mér vinnubrögðin. Úlfar Henningsson flugstjóri flaug með okkur yfir um 200 þekktar skarfavarpstaði. Kristinn Haukur Skarphéðinsson og Finnur Logi Jóhannsson könnuðu skarfavörp á Vestfjörðum samhliða hafarnarvöktun. Haukur Jóhannesson og Ásbjörn Magnússon aðstoðuðu við mat á fjölda dílaskarfa í Grímsey og Uxanum í Steingrímsfirði.

HEIMILDIR

Arnþór Garðarsson 1979. Skarfatal 1975. –

Náttúrufræðingurinn 49: 126–154.

Arnþór Garðarsson 1996. Dílaskarfsbyggðir 1975–1994. –

Bliki 17: 35–42.

Arnþór Garðarsson 2008. Dílaskarfsbyggðir 1994–2008. –

Bliki 29: 1–10.

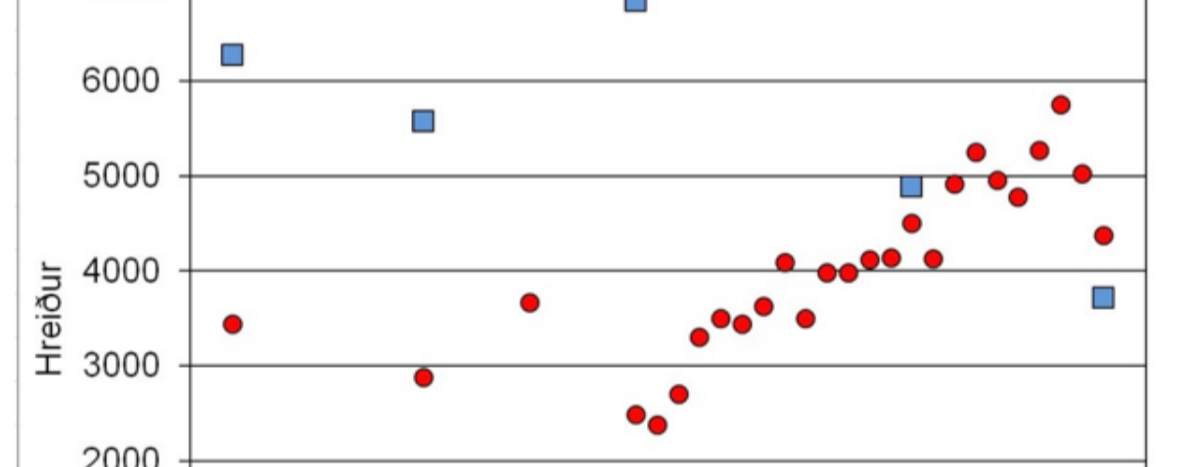
Arnþór Garðarsson & Ævar Petersen 2009. Íslenski

toppskarfsstofninn. – Bliki 30: 9–26.

Kristján Lillindahl & Jón Sólmundsson 2006. Feeding ecology of sympatric European shags *Phalacrocorax aristotelis* and great cormorants *P. carbo* in Iceland. – *Marine Biology* 149: 979–990.

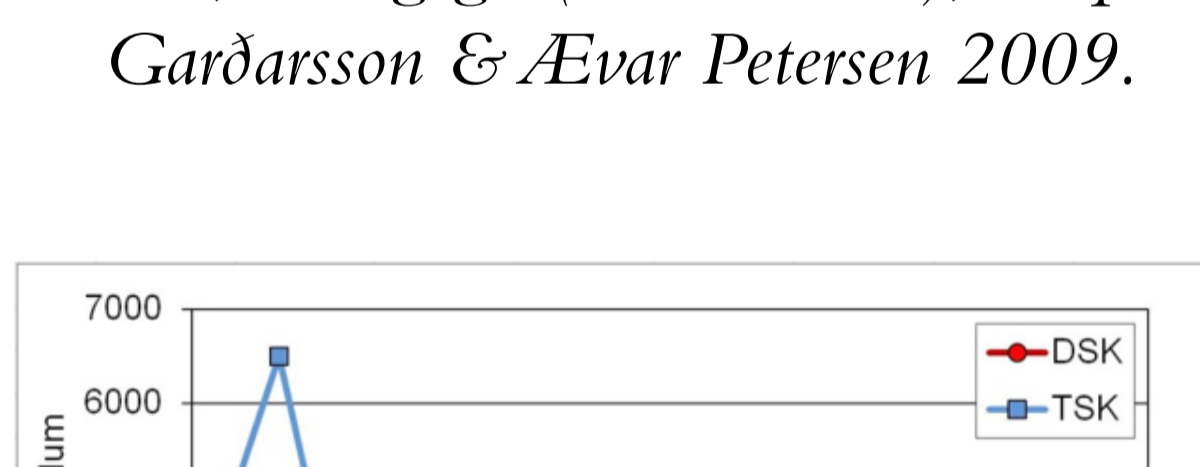
Lúðvík Kristjánsson 1986. Íslenskir sjávarhættir V.

Reykjavík, Menningarsjóður.



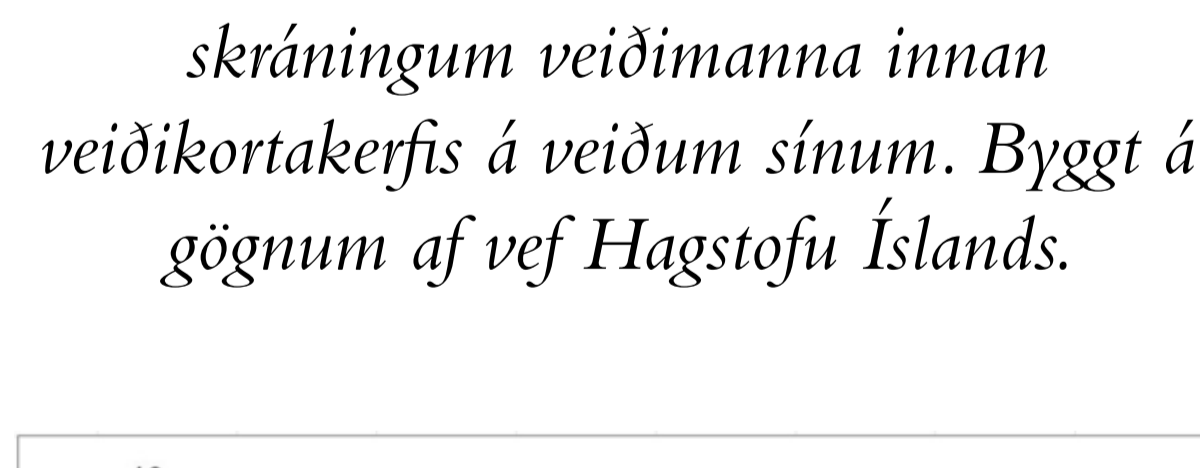
1. mynd.

Stofnþróun dílaskarfa (rauðir punktar) og toppskarfa (bláir ferningar) 1975–2016. Byggt á Arnþór Garðarsson 1979, 1996, 2008, óbirt gögnum (2009–2015), Arnþór Garðarsson & Ævar Petersen 2009.



2. mynd.

Veiði á dílaskarfi (DSK) og toppskarfi (TSK) 1995–2014 samkvæmt skráningum veiðimanna innan veiðikortakerfis á veiðum sínum. Byggt á gögnum af vef Hagstofu Íslands.



3. mynd.

Metið veiðiálag á dílaskarfi (DSK) og toppskarfi (TSK) 1995–2014 samkvæmt skráningum veiðimanna á veiðum (sbr. 2. mynd) og reiknuðum heildarfjölda fullvaxinna einstaklinga í stofni. Dílaskarfsstofninn hefur verið metinn árlega á tímabilinu en stofn toppskarfs sjaldnar. Árleg stærð toppskarfsstofnsins er áætluð út frá jafnri breytingu á milli talninga.



Veiðitölur 1995 – 2015

Veiðitölur koma beint úr veiðiskýrslum frá veiðimönnum. Frá upphafi hefur skilahlutfall veiðiskýrslna verið mjög gott eða að meðaltali 94% frá því veiðikortið kom til sögunnar árið 1995. Veiðiskýrslum á að skila inn fyrir 1. apríl og eru lang flestir sem gera það eða um 80%. Grundvallar forsenda fyrir góðum skilum er það traust sem veiðimenn bera til kerfisins vegna nafnleysis veiðiskýrslna þeirra.

VEIÐITÖLUR 1995–2015

	1995	1996	1997	1998	1999	2000	2001	2002	2004	2005	2006	2007	2008	2009	2010	2011	2012	2013	2014	2015
Svartbakur	35.787	32.785	29.801	32.342	25.133	20.210	18.023	18.000	15.570	16.787	16.255	12.445	12.258	10.262	8.583	8.087	7.536	7.334	7.324	8.252
Sílamáfur	22.340	22.390	27.625	34.030	19.865	26.742	17.753	23.224	19.989	19.733	21.193	18.484	27.780	22.858	14.085	14.615	11.918	11.774	16.501	11.011
Silfurmáfur	5.998	4.798	4.881	7.868	6.289	5.569	5.190	6.507	4.094	4.186	5.526	3.117	3.810	3.157	1.893	1.893	2.457	3.009	2.027	1.648
Hrafn	7.119	6.653	5.987	5.564	4.555	3.087	3.884	2.856	4.399	3.737	3.574	3.052	3.294	3.003	3.867	2.849	2.717	2.961	3.612	2.426
Grágæs	35.350	37.657	41.240	38.017	35.038	32.510	32.692	31.385	38.054	37.417	30.352	36.799	45.810	59.432	48.243	42.071	41.047	44.282	47.208	38.120
Heiðagæs	10.695	12.182	14.674	15.396	13.903	14.271	12.557	11.691	13.184	13.442	10.672	13.965	15.052	20.156	17.891	12.787	15.451	20.888	17.806	14.328
Blesgæs	3.237	2.947	3.185	3.245	3.319	3.563	3.710	2.951	3.576	3.197	285	324	266	493	436	334	306	357	344	195
Helsingi	1.876	1.619	2.629	2.283	1.376	1.412	1.409	925	1.153	1.478	1.025	1.577	1.534	1.624	1.370	1.386	1.970	2.141	2.057	1.863
Stökkönd	9.885	11.507	10.635	10.989	9.336	10.443	9.672	8.447	11.083	8.893	7.858	8.626	11.222	15.065	12.687	9.965	11.287	13.430	13.594	9.414
Urtönd	1.033	1.377	1.207	1.099	1.190	2.348	1.743	1.377	1.235	1.186	1.005	1.138	1.512	1.958	1.632	1.285	1.421	1.661	1.583	1.154
Rauðhöfðaönd	684	709	637	668	811	1.688	1.356	840	828	736	632	911	1.184	1.279	1.258	975	945	1.130	1.011	751
Duggönd	101	173	232	86	183	204	238	185	145	182	110	211	146	234	264	232	214	169	199	117
Skúfönd	126	70	158	203	473	82	103	91	147	128	70	152	126	109	157	85	158	112	70	65
Hávella	2.022	1.860	1.556	1.496	1.843	1.949	1.924	1.538	1.426	1.328	1.254	914	1.155	953	680	679	627	659	860	612
Toppönd	488	757	672	674	546	559	725	553	703	678	445	558	633	882	793	515	538	577	606	299
Hvítmáfur	3.942	4.546	3.771	3.187	5.496	4.251	3.111	2.592	1.909	3.313	2.407	1.406	1.691	1.580	1.466	1.230	1.063	1.290	1.422	1.269
Hettumáfur	2.958	2.696	2.854	2.306	1.910	1.527	1.274	1.216	979	1.821	1.628	939	1.082	946	1.238	703	776	808	926	1.104
Ríta	1.371	1.461	2.324	1.433	1.596	1.724	2.135	1.262	867	544	618	394	737	434	395	358	335	256	146	320
Dílaskarfur	2.550	2.980	2.762	1.894	1.657	2.161	3.352	2.365	2.493	1.945	1.362	1.485	2.301	2.277	1.958	2.043	1.664	1.705	2.411	1.320
Toppskarfur	5.128	6.499	4.423	2.257	2.237	2.783	3.811	3.163	2.359	2.214	1.629	1.622	2.432	2.990	2.091	2.249	2.019	1.872	1.981	1.408
Fýll	8.059	8.920	10.093	9.037	7.739	10.495	10.323	8.529	6.051	5.018	5.712	3.689	4.225	3.776	3.103	3.949	3.352	3.547	2.463	1.859
Álka	18.461	27.588	20.862	25.185	27.946	20.323	22.082	21.502	17.124	14.028	11.759	14.116	15.627	12.977	15.267	9.324	8.487	9.373	7.799	5.992
Langvía	52.867	65.179	59.529	65.612	59.797	66.567	52.839	58.927	38.286	26.752	20.897	24.681	27.640	25.260	24.651	19.701	15.075	16.295	16.524	13.714
Stuttnefja	15.114	20.489	15.443	18.495	21.673	16.572	17.288	15.205	14.089	7.686	4.881	8.987	7.948	6.815	7.173	5.121	5.256	5.190	4.881	3.430
Teista	3.424	4.082	3.942	3.876	4.882	4.692	4.852	3.281	2.974	2.871	2.382	3.563	3.160	3.126	3.383	2.036	1.839	2.147	1.817	1.204
Lundi	215.517	232.936	186.400	160.075	127.680	128.246	136.320	125.845	106.432	75.090	86.225	67.535	59.161	43.636	34.369	43.323	38.285	38.373	33.258	34.468
Rjúpa	123.392	158.363	166.129	159.188	153.263	129.200	101.548	79.584	1.065	80.432	52.012	34.969	52.396	89.735	73.963	42.304	38.283	44.015	37.417	37.033
Kjó	2.617	2.292	1.993	1.752	1.302	1.293	1.183	1.022	1.372	788	800	606	774	635	553	457	501	466	402	273
Refur	3.677	3.535	3.957	4.523	4.905	5.415	5.403	5.696	6.837	7.110	6.737	6.832	7.982	7.756	7.809	8.527	7.986	7.085	7.544	5.918
Minkur	6.341	6.718	8.016	7.780	7.730	8.638	8.307	8.497	8.813	8.561	7.856	7.274	6.673	6.006	5.329	4.716	4.206	3.039	3.712	2.734
Hreindýr	329	361	260	300	406	359	462	553	863	855	1.057	1.283	1.529	1.549	1.229	1.001	993	1.191	1.233	1.291
Súla (ungar)	707	994	636	686	438	831	1.196	493	329	307	488	187	291	13	123	60	25	27	246	61



Veiðitímabil

Veiðitímabil geta verið mismunandi eftir tegundum og því mikilvægt að allir veiðimenn kynni sér hvað gildir um hverja tegund. Tímabilin geta tekið breytingum en slíkar breytingar þarf að setja fram í [reglugerð nr. 456/1994 um fuglaveiðar og nýtingu hlunninda](#).

														VEIÐITÍMABIL
Minkur	Ekki þarf veiðikort til þess að mega veiða mink.													Allt árið
Refur	JANÚAR	FEBRÚAR	MARS	APRÍL	MAÍ	JÚNÍ	JÚLÍ	ÁGÚST	SEPTEMBER	OKTÓBER	NÓVEMBER	DESEMBER	01.08 – 30.04	
Selur	Ekki þarf veiðikort til þess að mega veiða seli.													Allt árið
Svartbakur	JANÚAR	FEBRÚAR	MARS	APRÍL	MAÍ	JÚNÍ	JÚLÍ	ÁGÚST	SEPTEMBER	OKTÓBER	NÓVEMBER	DESEMBER	Allt árið	
Sílamáfur	JANÚAR	FEBRÚAR	MARS	APRÍL	MAÍ	JÚNÍ	JÚLÍ	ÁGÚST	SEPTEMBER	OKTÓBER	NÓVEMBER	DESEMBER	Allt árið	
Silfur máfur	JANÚAR	FEBRÚAR	MARS	APRÍL	MAÍ	JÚNÍ	JÚLÍ	ÁGÚST	SEPTEMBER	OKTÓBER	NÓVEMBER	DESEMBER	Allt árið	
Hrafn	JANÚAR	FEBRÚAR	MARS	APRÍL	MAÍ	JÚNÍ	JÚLÍ	ÁGÚST	SEPTEMBER	OKTÓBER	NÓVEMBER	DESEMBER	Allt árið	
Grágæs	JANÚAR	FEBRÚAR	MARS	APRÍL	MAÍ	JÚNÍ	JÚLÍ	ÁGÚST	SEPTEMBER	OKTÓBER	NÓVEMBER	DESEMBER	20.08 – 15.03	
Heiðagæs	JANÚAR	FEBRÚAR	MARS	APRÍL	MAÍ	JÚNÍ	JÚLÍ	ÁGÚST	SEPTEMBER	OKTÓBER	NÓVEMBER	DESEMBER	20.08 – 15.03	
Fýll	JANÚAR	FEBRÚAR	MARS	APRÍL	MAÍ	JÚNÍ	JÚLÍ	ÁGÚST	SEPTEMBER	OKTÓBER	NÓVEMBER	DESEMBER	01.09 – 15.03	
Dílaskarfur	JANÚAR	FEBRÚAR	MARS	APRÍL	MAÍ	JÚNÍ	JÚLÍ	ÁGÚST	SEPTEMBER	OKTÓBER	NÓVEMBER	DESEMBER	01.09 – 15.03	
Toppskarfur	JANÚAR	FEBRÚAR	MARS	APRÍL	MAÍ	JÚNÍ	JÚLÍ	ÁGÚST	SEPTEMBER	OKTÓBER	NÓVEMBER	DESEMBER	01.09 – 15.03	
Blesgæs	JANÚAR	FEBRÚAR	MARS	APRÍL	MAÍ	JÚNÍ	JÚLÍ	ÁGÚST	SEPTEMBER	OKTÓBER	NÓVEMBER	DESEMBER	Alfríðun	
Helsingi*	JANÚAR	FEBRÚAR	MARS	APRÍL	MAÍ	JÚNÍ	JÚLÍ	ÁGÚST	SEPTEMBER	OKTÓBER	NÓVEMBER	DESEMBER	01.09 – 15.03	
Stökkönd	JANÚAR	FEBRÚAR	MARS	APRÍL	MAÍ	JÚNÍ	JÚLÍ	ÁGÚST	SEPTEMBER	OKTÓBER	NÓVEMBER	DESEMBER	01.09 – 15.03	
Urtönd	JANÚAR	FEBRÚAR	MARS	APRÍL	MAÍ	JÚNÍ	JÚLÍ	ÁGÚST	SEPTEMBER	OKTÓBER	NÓVEMBER	DESEMBER	01.09 – 15.03	
Rauðhöfðaönd	JANÚAR	FEBRÚAR	MARS	APRÍL	MAÍ	JÚNÍ	JÚLÍ	ÁGÚST	SEPTEMBER	OKTÓBER	NÓVEMBER	DESEMBER	01.09 – 15.03	
Duggönd	JANÚAR	FEBRÚAR	MARS	APRÍL	MAÍ	JÚNÍ	JÚLÍ	ÁGÚST	SEPTEMBER	OKTÓBER	NÓVEMBER	DESEMBER	01.09 – 15.03	
Skúfönd	JANÚAR	FEBRÚAR	MARS	APRÍL	MAÍ	JÚNÍ	JÚLÍ	ÁGÚST	SEPTEMBER	OKTÓBER	NÓVEMBER	DESEMBER	01.09 – 15.03	
Hávella	JANÚAR	FEBRÚAR	MARS	APRÍL	MAÍ	JÚNÍ	JÚLÍ	ÁGÚST	SEPTEMBER	OKTÓBER	NÓVEMBER	DESEMBER	01.09 – 15.03	
Toppönd	JANÚAR	FEBRÚAR	MARS	APRÍL	MAÍ	JÚNÍ	JÚLÍ	ÁGÚST	SEPTEMBER	OKTÓBER	NÓVEMBER	DESEMBER	01.09 – 15.03	
Hvitmáfur	JANÚAR	FEBRÚAR	MARS	APRÍL	MAÍ	JÚNÍ	JÚLÍ	ÁGÚST	SEPTEMBER	OKTÓBER	NÓVEMBER	DESEMBER	01.09 – 15.03	
Hettumáfur	JANÚAR	FEBRÚAR	MARS	APRÍL	MAÍ	JÚNÍ	JÚLÍ	ÁGÚST	SEPTEMBER	OKTÓBER	NÓVEMBER	DESEMBER	01.09 – 15.03	
Ríta	JANÚAR	FEBRÚAR	MARS	APRÍL	MAÍ	JÚNÍ	JÚLÍ	ÁGÚST	SEPTEMBER	OKTÓBER	NÓVEMBER	DESEMBER	01.09 – 15.03	
Álka	JANÚAR	FEBRÚAR	MARS	APRÍL	MAÍ	JÚNÍ	JÚLÍ	ÁGÚST	SEPTEMBER	OKTÓBER	NÓVEMBER	DESEMBER	01.09 – 25.04	
Langvía	JANÚAR	FEBRÚAR	MARS	APRÍL	MAÍ	JÚNÍ	JÚLÍ	ÁGÚST	SEPTEMBER	OKTÓBER	NÓVEMBER	DESEMBER	01.09 – 25.04	
Stuttnefja	JANÚAR	FEBRÚAR	MARS	APRÍL	MAÍ	JÚNÍ	JÚLÍ	ÁGÚST	SEPTEMBER	OKTÓBER	NÓVEMBER	DESEMBER	01.09 – 25.04	
Teista	JANÚAR	FEBRÚAR	MARS	APRÍL	MAÍ	JÚNÍ	JÚLÍ	ÁGÚST	SEPTEMBER	OKTÓBER	NÓVEMBER	DESEMBER	01.09 – 25.04	
Lundi	JANÚAR	FEBRÚAR	MARS	APRÍL	MAÍ	JÚNÍ	JÚLÍ	ÁGÚST	SEPTEMBER	OKTÓBER	NÓVEMBER	DESEMBER	01.09 – 25.04	
Rjúpa	JANÚAR	FEBRÚAR	MARS	APRÍL	MAÍ	JÚNÍ	JÚLÍ	ÁGÚST	SEPTEMBER	OKTÓBER	NÓVEMBER	DESEMBER	Auglýst árlega	
Kjóí				APRÍL	MAÍ	JÚNÍ	JÚLÍ	Aðeins er heimilt að veiða Kjóa við friðlýst æðarvarp					15.04 – 14.07	
Hreindýr	JANÚAR	FEBRÚAR	MARS	APRÍL	MAÍ	JÚNÍ	JÚLÍ	ÁGÚST	SEPTEMBER	OKTÓBER	NÓVEMBER	DESEMBER	Auglýst árlega	

*Helsingi er friðaður til 25. sept. í A-Skaftafellssýslu og V-Skaftafellssýslu.
- Háfaveiðar eru leyfilegar á viðurkenndum hlunnindasvæðum 01.07.-15.08. á lunda, álku, stuttnefju og langvíu.

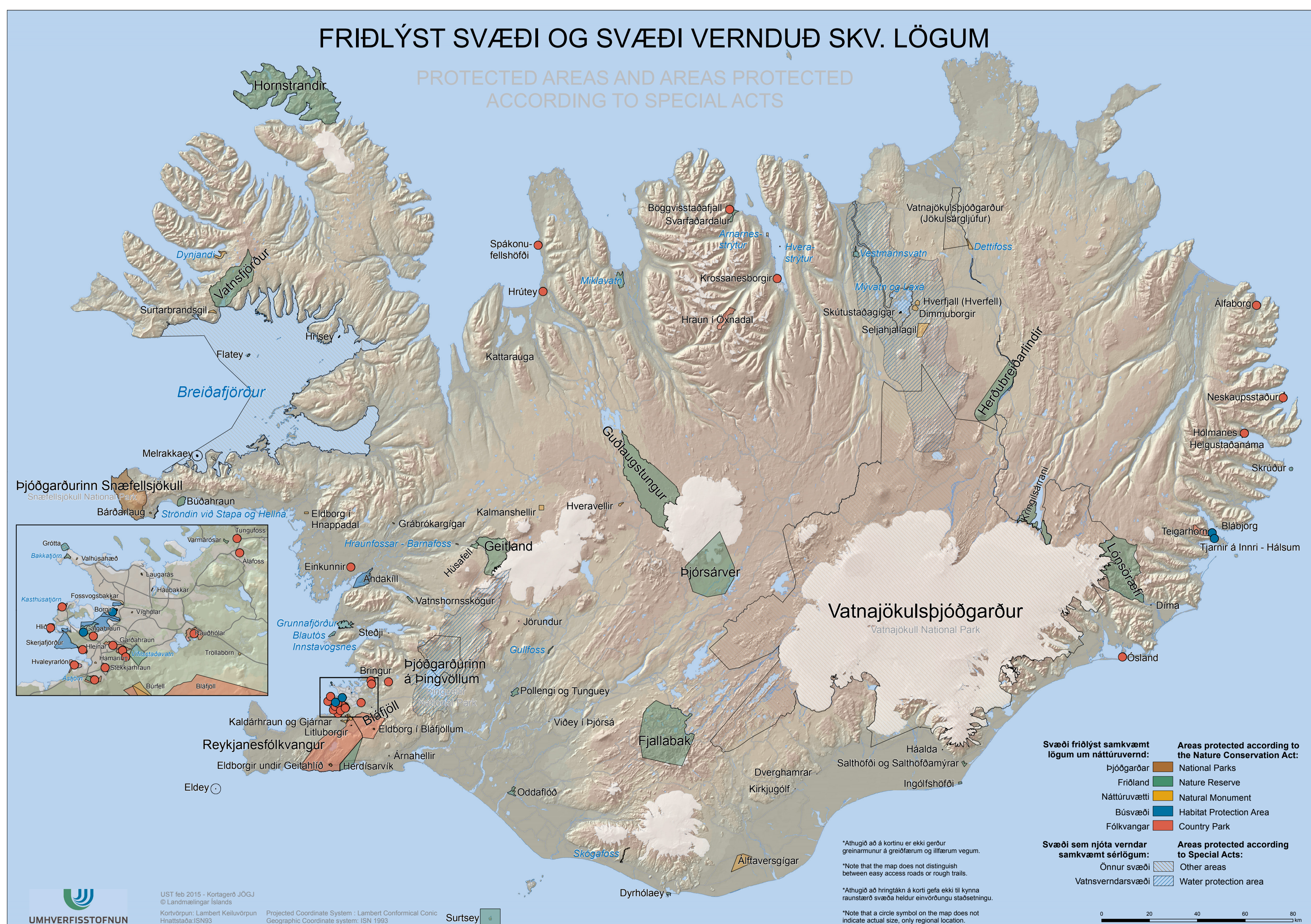


Hvar má stunda skotveiðar?

Óheimilt er að hleypa af skoti á landi nær fuglabjörgum en 200 m og á sjó nær en 500 m. Aldrei má skjóta fugl í fuglabjörgum. Óheimilt er að veiða fugla í sárum. Þar sem eggja- eða ungataka súlu, dílaskarfs, toppskarfs, fýls, skúms, hvítmáfs, ritu, álku, langvíu, stuttnefju, teistu og lunda telst til hefðbundinna hlunninda, má nýta þau hlunnindi eftirleiðis. Veiðar á löndum í einkaeigu eru háðar leyfi landeigenda í öllum tilfellum.

Með friðun ákveðinna svæða tryggjum við rétt okkar og komandi kynslóða til að njóta ósnortinnar náttúru. Reglur um friðlýst svæði eru mismunandi og því mikilvægt að veiðimenn kynni sér hvaða reglur gilda [um þau hér](#).

Hér að neðan er að finna kort af friðlýstum og vernduðum svæðum á Íslandi.





Skil á gögnum í þágu rannsókna

FUGLAMERKI

Náttúrufræðistofnun Íslands hefur umsjón með merkingum á villtum fuglum í rannsóknarskini. Þeir sem veiða eða finna fugla sem merktir eru með númeruðum málmhringjum, litmerkjum eða á annan hátt eru beðnir um að senda merkin ásamt upplýsingum um fund fuglsins til Náttúrufræðistofnunar.

Á vef Náttúrufræðistofnunar ni.is er að finna nánari upplýsingar um fuglamerki og þær upplýsingar sem fylgja þurfa fuglamerkjum.

Fuglamerki sendist á:

Náttúrufræðistofnun Íslands
Urriðaholtsstræti 6-8
Pósthólf 125
212 Garðabær

RJÚPNAVÆNGIR

Náttúrufræðistofnun hvetur rjúpnaskyttur til að klippa annan vænginn af rjúpum sem þær veiða og senda stofnuninni. Af vængjunum má ráða hvort um er að ræða fugl á fyrsta ári eða eldri fugl. Fuglum af sama veiðisvæði eða úr sömu sveit þarf að halda saman í poka þannig að hægt sé að sundurgreina sýnin eftir landshlutum. Náttúrufræðistofnun greiðir sendingarkostnað sé þess óskað. Menn eru beðnir um að láta nafn sitt og heimilisfang fylgja með sýnum þannig að hægt sé að senda þeim, sem það vilja, niðurstöður greininga úr þeirra sýni og heildarniðurstöðurnar í lokin.

Vængina á að senda til:

Náttúrufræðistofnun Íslands
Urriðaholtsstræti 6-8
Pósthólf 125
212 Garðabær