

AÐGERÐAÁÆTLUN GEGN HÁVAÐA



Vegagerðin

Reykjavíkurborg



Janúar 2014



Efnisyfirlit

INNGANGUR	2
BORGARSTJÓRN REYKJAVÍKUR	2
SVEITARFÉLAGIÐ	2
LAGAUMHVERFI HÁVAÐAKORTLAGNINGARINNAR	3
YFIRLIT UM NIÐURSTÖÐUR HÁVAÐAKORTLAGNINGAR.....	4
UMFERÐARHÁVAÐI.....	4
IÐNAÐARHÁVAÐI	7
AÐGERÐIR OG ÁHRIF.....	7
AÐGERÐIR SEM STJÓRNVÖLD RÁÐGERA TIL LÆKKUNAR Á HLJÓÐSTIGI	7
HÁVAÐAVARNIR SEM ÞEGAR ERU TIL STAÐAR OG VERKEFNI Í UNDIRBÚNINGI	8
LANGTÍMA STEFNUMÖRKUN OG FORGANGSRÖÐUN	14
KOSTNAÐUR	14
EFTIRFYLGNI AÐGERÐA OG ÁVINNINGUR.....	15
ÞÁTTTAKA ALMENNINGS	15
HELSTU NIÐURSTÖÐUR AÐGERÐAÁÆTLUNAR	16



INNGANGUR

Tilskipun Evrópusambandsins um umhverfishávaða (2002/49/EC) var innleidd á Íslandi með reglugerð um kortlagningu hávaða og aðgerðaáætlanir nr. 1000/2005. Samkvæmt reglugerðinni skal kortleggja hávaða í L_{den} (sjá nánar í kaflanum *Lagaumhverfi hávaðakortlagningarinnar*) og útbúa aðgerðaáætlanir fyrir þéttbýlissvæði með yfir 100.000 íbúa og vegna hávaða frá stórum vegum með ársdagsumferð yfir 8.000 ökutæki (3 milljónir ökutækja á ári).

Aðgerðaáætlun þessi þjónar hlutverki fyrir Reykjavíkurborg og íbúa hennar ásamt því að vera skilagagn til Umhverfisstofnunar og Evrópusambandsins.

Aðgerðaáætlunin er unnin út frá niðurstöðum kortlagningar hávaða frá árinu 2012.

Borgarstjórn Reykjavíkur

Borgarstjórn starfar skv. II. kafla sveitarstjórnarlaga nr. 138/2011 og samþykkt um stjórn Reykjavíkurborgar og fundarsköp borgarstjórnar nr. 1200/2007 sbr. 9. gr. laganna.

Hlutverk og verkswið borgarstjórnar skv. 8. gr. sveitarstjórnarlaga er að fara með stjórn Reykjavíkurborgar samkvæmt ákvæðum sveitarstjórnarlaga og annarra laga.

Borgarstjórn hefur ákvörðunarvald um nýtingu tekjustofna Reykjavíkurborgar og um framkvæmd þeirra verkefna sem sveitarfélagið annast. Hún skal sjá um að fylgt sé ákvæðum laga um sveitarstjórnarmál, reglugerðum og samþykktum Reykjavíkurborgar. Þá getur borgarstjórn ályktað um hvert það málefni sem hún telur að varði Reykjavíkurborg.

Borgarstjórn er skipuð fimmtán borgarfulltrúum og jafnmörgum til vara, kjörnum af kosningabærum íbúum Reykjavíkur, skv. lögum um kosningar til sveitarstjórna nr. 5/1998. Kjörtímabil borgarstjórnar er fjögur ár.

Sveitarfélagið

Íbúafjöldi í Reykjavík 1. janúar 2012: 118.814.

Heildarflatarmál Reykjavíkur: 273 km².

Fylgst hefur verið með hávaða í borginni síðan 1980, en hávaði í borgarumhverfi sem sérstakt vandamál eða áhyggjuefni á sér ekki langa sögu.

Reykjavíkurborg hefur veitt eigendum íbúða styrki til aðgerða á gluggum frá árinu 1996 þar sem hljóðstig frá bílaumferð er yfir $L_{Aeq24} = 65\text{dB(A)}$.

HÁVAÐAVALDAR Í REYKJAVÍKURBORG

Þær götur sem hafa mesta umferð í Reykjavík eru flestar stofnbrautir í umsjón Vegagerðarinnar fyrir hönd ríkisins og ber Vegagerðin sem veghaldari ábyrgð á kortlagningu hávaða frá þeim vegna umferðar. Aðrir vegir eru í umsjón Reykjavíkurborgar sem veghaldara og ber Reykjavíkurborg ábyrgð á kortlagningu hávaða frá þeim. Reykjavíkurborg og Vegagerðin hafa átt með sér samvinnu um kortlagningu hávaða í borginni samanber 7. gr. reglugerðar nr. 1000/2005 um kortlagningu hávaða og aðgerðaáætlanir.

Einnig er töluverður hávaði frá flugumferð frá Reykjavíkflugvelli, en hann er undanskilinn aðgerðaáætlun þessari.



LAGAUMHVERFI HÁVAÐAKORTLAGNINGARINNAR

Hávaðamörk fyrir hávaða frá umferð, atvinnustarfsemi o.fl. er skilgreind í *Reglugerð um hávaða* nr. 724/2008¹. Á það við hvort heldur sem er um að ræða breytingar á umferðaræð, uppbyggingu nýrra hverfa eða breytingar á þegar byggðum svæðum. Viðmiðunargildi fyrir íbúðabyggð vegna umferðarhávaða er samkvæmt reglugerð um hávaða $L_{eq,24h}=55$ dB(A) við opnanlega glugga. Viðmiðunargildi um hávaða innanhúss er $L_{eq,24h}=30$ dB(A). Viðmiðunargildin “innanhúss” miðast við lokaðan glugga en opnar loftrásir.

Vegna kortlagningar hávaða skv. tilskipun EU 2002/49/EC, var gefin út reglugerð nr. 1000/2005². Samkvæmt henni ber að kortleggja hávaða samkvæmt öðrum aðferðum (L_{den} í 4 m hæð) en kveðið er á um í Reglugerð um hávaða nr. 724/2008 (L_{eq} í 2 m hæð), en hávaðavísirinn L_{den} felur í sér aukið vægi fyrir umferð á kvöldin (+5 dB) og á næturnar (+10 dB). Hávaðavísirinn L_{den} er að degi-kvöldi-nóttu á meðan að L_{night} er einungis að nóttu.

Í hávaðakortlagningunni sem gerð var árið 2012 skv. reglugerð nr. 1000/2005 voru niðurstöður settar fram í formi hávaðakorta sem sýna L_{den} gildi í 4 m hæð yfir jörð. Niðurstöður þessara korta eru því ekki í samræmi við hávaðakort sem unnin eru samkvæmt kröfum reglugerðar um hávaða nr. 724/2008. Þar er jafnan reiknað í 2 m hæð yfir jörð og reiknað með hávaðavísinum L_{eq} . Munurinn á þessu tvennu getur verið þónokkur. Vegna þessa getur svæði verið gullitað (hljóðstigsbil 55-60 dB(A)) á hávaðakortum sem útbúin voru vegna aðgerðaáætlana, en hljóðstig þó verið fullnægjandi (<55 dB(A)) þegar horft er til krafna í reglugerð um hávaða nr. 724/2008. Árið 2013 mun Vegagerðin og EFLA verkfræðistofa standa að rannsóknarverkefni um muninn á L_{eq} og L_{den} fyrir íslenskar aðstæður, en rannsóknarniðurstöður erlendis frá hafa ekki verið samhljóma. Það er ljóst að samsetning og dreifing umferðar hefur áhrif á niðurstöðurnar vegna aukins vægis kvöld- og næturumferðar við útreikninga í L_{den} .

Þá var skv. reglugerð 1000/2005 aðeins reiknað hljóðstig utandyra, en ekki innandyra, en ákvæði eru um hvort tveggja í reglugerð nr. 724/2008.

Nýlega er komin út byggingareglugerð nr. 112/2012³, en hún vísar í nýlegan staðal, ÍST45:2011⁴. Samkvæmt byggingareglugerð skal að lágmarki uppfylla kröfur til hljóðvistarflokks C innandyra þegar hváði kemur frá bílaumferð, þ.e. samkvæmt staðlinum ÍST 45, en samkvæmt honum er gerð krafa um 30 (dB) $L_{pA,eq,24h}$ innan dyra að lágmarki. Leyft er að hafa 5 d(B) hærra gildi í eldhúsum, baðherbergjum, vinnuherbergjum o.þ.h.

¹ <http://www.reglugerd.is/interpro/dkm/WebGuard.nsf/key2/724-2008>

² <http://www.reglugerd.is/interpro/dkm/WebGuard.nsf/key2/1000-2005>

³ <http://www.reglugerd.is/interpro/dkm/WebGuard.nsf/key2/112-2012>

⁴ Sjá kafla 11 í byggingareglugerð nr. 112/2013



YFIRLIT UM NIÐURSTÖÐUR HÁVAÐAKORTLAGNINGAR

Umferðarhávaði

Niðurstöður hávaðakortlagningarinnar gefa upplýsingar um hversu margar íbúðir og íbúar verða fyrir áhrifum vegna umferðarhávaða. Hávaðakortlagning skv. reglugerð 1000/2005 var gerð árið 2012. Þar var hávaði reiknaður við alla vegi og götur með umferð yfir 3 milljón ökutæki á ári. Hávaði er mestur í íbúðabyggð frá þjóðvega og stofnbrautakerfi í borginni.

Hávaði frá umferð, reiknaður sem L_{den} í 4 m hæð yfir jörðu, er á milli 55-65 dB(A) utan við íbúðir hjá um 16.400 íbúum og yfir 65 dB(A) hjá um 13.800 íbúum. Hávaði reiknaður sem L_{night} í 4 m hæð yfir jörðu, er á milli 50-65 dB(A) utan við íbúðir hjá um 24.200 íbúum og yfir 65 dB(A) hjá um 2.800 íbúum.

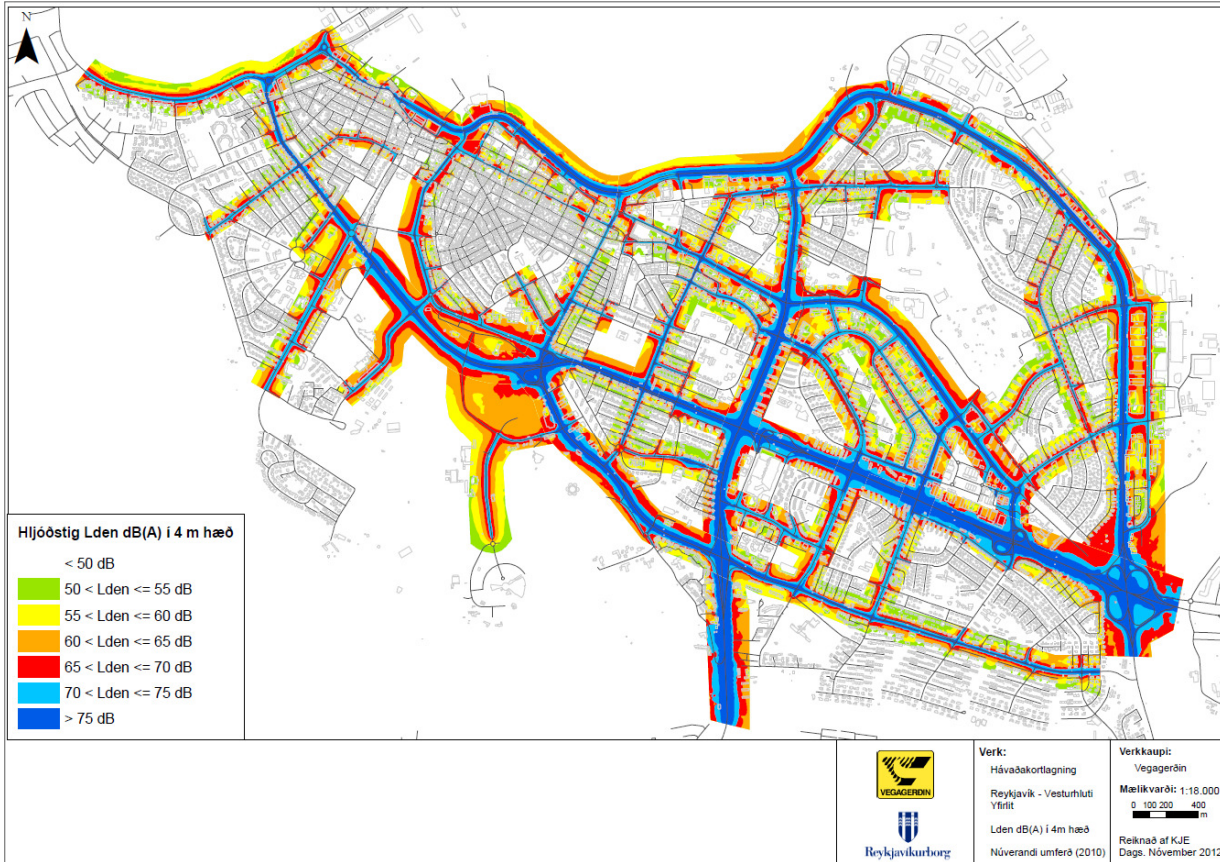
Þess ber þó að geta að mikill fjöldi íbúðabygginga á Íslandi er aðeins á einni hæð, og því ekki talið rétt að miða vinnu aðgerðaáætlana við niðurstöður 4 m korta. Reglugerð um hávaða gerir kröfu til hljóðstigs í 2 m hæð yfir jörðu. Einnig eru umhverfismörk á Íslandi m.v. hávaðavísinn L_{eq} , sem gefur í öllum tilfellum lægra hljóðstigsgildi en L_{den} . Þetta tvennt var haft í huga við vinnslu aðgerðaáætlunarinnar.

Hljóðvarnir eru nú þegar við stóran hluta þeirra vega og gatna sem eru með mikla umferð, en hljóðskermun þeirra miðast fyrst og fremst við hljóðstig í 2 m hæð yfir jörðu.

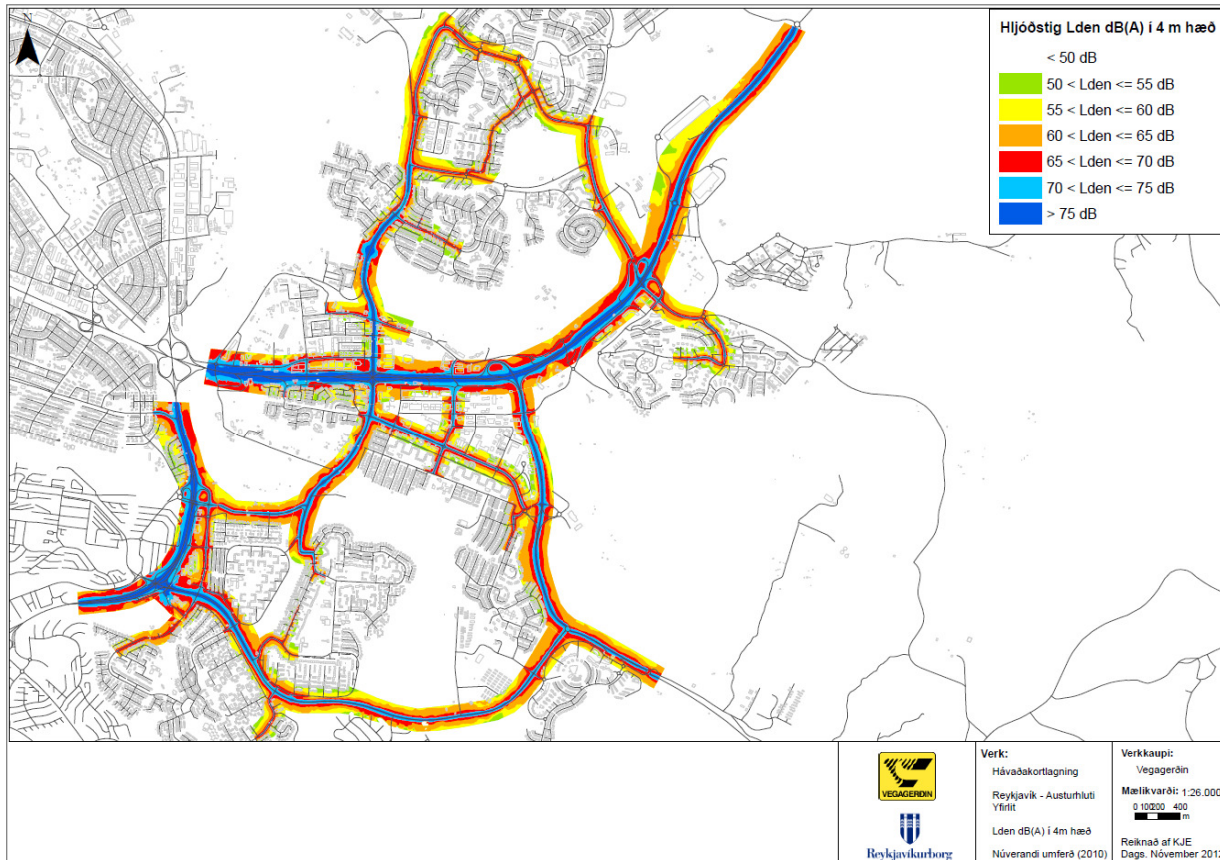
Niðurstöður hávaðakortlagningarinnar fyrir Reykjavíkurborg má sjá á heimasíðu Umhverfisstofnunar, <http://www.ust.is/einstaklingar/frettir/frett/2013/02/11/Havadi-fra-storum-vegum-og-a-thettbylissvaedum/>

<http://www.ust.is/library/Skrar/Atvinnulif/Hollustuhaettir/Havadakort/Greinargerdir/Greinarger%C3%B0Reykjav%C3%ADk.pdf>

Hér að neðan má sjá yfirlitsmynd af þeim svæðum sem voru reiknuð árið 2012 í 4 m hæð.



Mynd 1. Hávaðakort af vesturhluta Reykjavíkurborgar, reiknað árið 2012 í 4 m hæð yfir jörðu.



Mynd 2. Hávaðakort af austurhluta Reykjavíkurborgar, reiknað árið 2012 í 4 m hæð yfir jörðu.



Iðnaðarhávaði

Ekki var kortlagður hávaði frá iðnaðarsvæðum í Reykjavíkurborg, enda ekki vísbendingar um að hljóðstig frá þeim séu yfir þeim viðmiðunarmörkum sem hér liggja til grundvallar.

AÐGERÐIR OG ÁHRIF

Helstu aðgerðir sem stjórnvöld geta gripið til við lækkun á hljóðstigi

Hægt er að stemma stigu við hávaða og hávaðadreifingu með stefnumörkun hlutaðeigandi stjórnvalda. Ýmsar leiðir eru færar hvað þetta varðar og því sumpart spurning um áherslur í ákvörðun stjórnvalda.

Mögulegt er að beita aðgerðum er varða hávaðauppsprettuna sjálfa, til að stemma stigu við umhverfishávaða og hávaðadreifingu. Þessar aðgerðir eru m.a.

- Umferðarskipulag (t.d. minnka umferðarmagn, minnka hraða, lækka hlutfall þungra ökutækja t.d. að nóttu til, velja hljóðlát malbik o.fl.).
- Skipulag landnotkunar (t.d. færa hávaðasama starfsemi, ekki skipuleggja viðkvæma byggð næst stórum vegum o.fl.).
- Stuðla að umhverfiscænni ferðamátum.
- Huga að endurkasti hljóðs.
- Huga að afstöðu hljóðgjafa og byggðar/kyrrlátra svæða.
- Val á hljóðlátari uppsprettu.
- Aðgerðir eða hvatar sem byggja á reglum eða hagrænum atriðum (t.d. sektir fyrir hávaðamengun / styrkir fyrir hljóðeinangrandi aðgerðum).

Sem dæmi um áhrif aðgerða er að lækkun á umferðarhraða um 10 km/klst lækkar umferðarhávaða um allt að 2 dB (háð umferðarhraða). Helmingun umferðarmagns lækkar umferðarhávaða um u.þ.b. 3 dB.



Hávaðavarnir sem þegar eru til staðar og verkefni í undirbúningi

Hér á eftir fer umfjöllun um þær aðgerðir sem Reykjavíkurborg í samstarfi við Vegagerðina framkvæmi á næstu árum.

NÝFRAMKVÆMDIR – REGLUGERÐ UM HÁVAÐA

Í nýjum framkvæmdum er fullt tillit tekið til krafna í Reglugerð um hávaða nr. 724/2008. Hljóðvist er kortlögð þar sem grunur leikur á að kröfur hávaðareglugerðar séu ekki uppfylltar. Leitast er við að hanna mótvægisáðgerðir sem næst hávaðauppsprettu, t.d. í formi grasmana eða hljóðveggja.

Við mat á umhverfisáhrifum framkvæmda hjá Vegagerðinni og Reykjavíkurborg hefur hljóðvist verið sérstaklega kortlögð og gengið úr skugga um að hljóðstig sé fullnægjandi m.t.t. reglugerða og hljóðvarnir hannaðar í samræmi við það.

Hérna má sjá vefslóð á verkefni þess eðlis í Reykjavíkurborg.

<http://www.vegagerdin.is/framkvaemdir-og-vidhald/umhverfismat/matsskyrslur/nr/1226>

Við deiliskipulagningu, bæði á nýbyggingarsvæðum sem og í eldri byggð hefur hljóðvist verið athuguð og mótaðar tillögur að mótvægisáðgerðum á þeim stöðum þar sem hávaði er yfir viðmiðunarmörkum. Samhliða vegaf framkvæmdum Vegagerðarinnar og Reykjavíkurborgar hafa verið settar upp hljóðvarnir eftir því sem kröfur reglugerðar um hávaða hafa markað hverju sinni og eins og kemur fram í umhverfismati viðkomandi framkvæmda.

HLJÓÐVARNIR VIÐ VEGI (TIL STAÐAR)**Tafla 1:** Listi yfir hljóðvarnir sem eru til staðar við vegi með umferð yfir 3 milljónum ökutækja á ári.

Vegheiti	Lýsing á hljóðvörnum
Bústaðarvegur	1.8 – 2.0m há jarðvegsmön meðfram Hlyngerði, Viðjugerði, Furugerði, og Seljagerði
Sæbraut	2.5 – 3.0m hár veggur við Kirkjusand 1-5 á einkalóð.
Sæbraut	1.8 – 2.2m hár veggur meðfram Kleppsvegi 2-60
Sæbraut	0.5-1.5m há Jarðvegsmön meðfram Kleppsvegi 102-108
Sæbraut	2.5m hár veggur Við hólmasund 4-20 (gömul áhorfendastúka frá knattspyrnuvelli)
Sæbraut	1.0-1.5m háar ósamfelldar jarðvegsmanir við Njörvasund
Sæbraut/rampur	4.0-5.0m há jarðvegsmön við enda Suðurlandsbrautar og Gnoðarvogs
Miklabraut	5.0-6.0m há jarðvegsmön við Mörkina 58-66
Miklabraut	2.5-3.0m há jarðvegsmön við Rauðagerði 33-53 (mön ca.20m langt frá vegi)
Miklabraut	1.5-2.0m há jarðvegsmön meðfram Fellsmúla og Safamýri 34-56
Miklabraut	2.5-3.0m há jarðvegsmön meðfram Hvassaleiti 6-30
Miklabraut	1.0-1.5m há jarðvegsmön meðfram Skaftahlíð 26-38
Bústaðavegur	2.5-3.5m há jarðvegsmön meðfram Beikihlíð og Birkihlíð
Bústaðavegur	2.5 -3.5m há jarðvegsmön meðfram Neðstaleiti 10-28 og Efstaleiti 10-14
Kringlumýrarbraut	2.5-3.0m há jarðvegsmön meðfram Lerkihlíð, Víðihlíð og Reynihlíð
Kringlumýrarbraut	4.0-4.5m há jarðvegsmön meðfram nýbyggingarsvæði við Sléttuveg
Kringlumýrarbraut	4.0-4.5m há jarðvegsmön við Suðurhlíð 38A-38D
Vesturlandsvegur	1.5-2.0m há jarðvegsmön við Urriðakvísl 2-6 (hús standa hærra uppi en Vesturlandsvegur)
Vesturlandsvegur	2m hár veggur biðstöð strætó í Ártúnsholti, skilur að akbraut og biðstöð.
Vesturlandsvegur	3.0-9.0m á jarðvegsmön meðfram Straumi (Vesturlandsvegur lækkar á móti hækkun Straums)
Höfðabakki	1.0-1.5m há jarðvegsmön meðfram Ystabæ.
Reykjanesbraut	1.8 – 2.2m hár veggur meðfram Bleikargróf



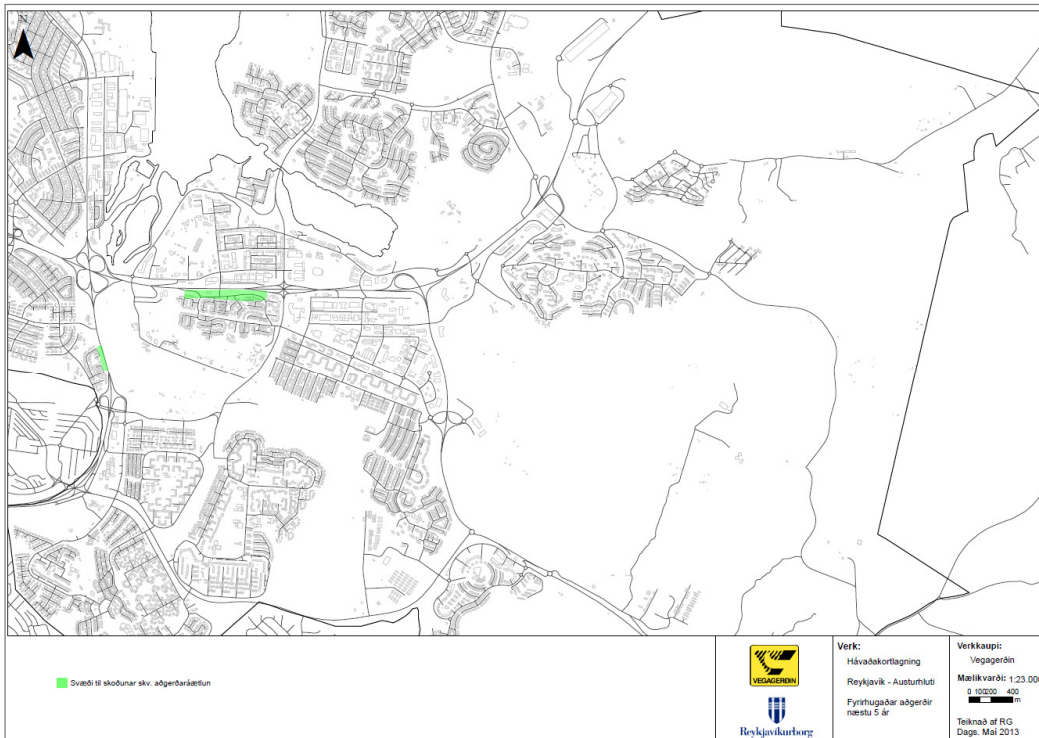
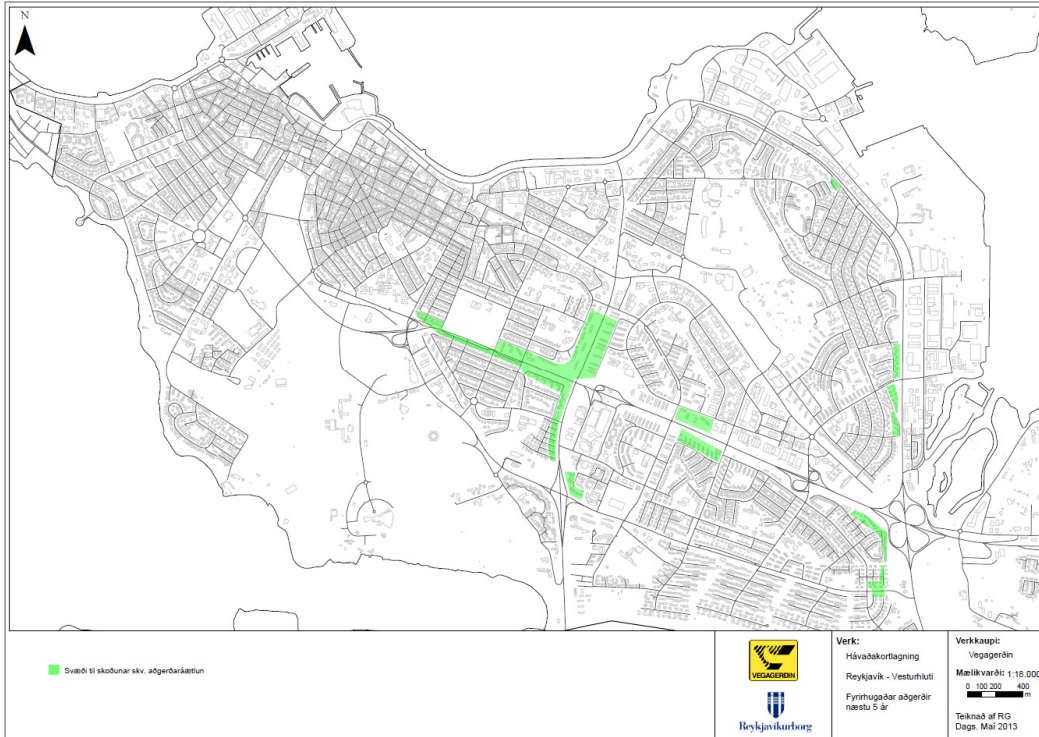
Reykjanesbraut	2.0-2.5m há jarðvegsmön meðfram Blesugróf (Hús við Blesugróf standa hærra uppi en R.braut)
Breiðholtsbraut	2.5-3.5há breið jarðvegsmön meðfram Seljabraut
Stekkjarbakki	2.5-3.0m há jarðvegsmön meðfram Gilsárstekk, Geitastekk og Brúnastekk
Breiðholtsbraut	2.5-3.5m há jarðvegsmön meðfram Suðurfelli
Gullinbrú	2.0-2.5 mhá jarðvegsmön meðfram Básbryggju (hús standa mun neðar en Gullinbrú)
Gullinbrú	3.0-3.5m há jarðvegsmön meðfram Funafold
Gullinbrú	3.0-4.5m há jarðvegsmön meðfram Lokinhömrum og Dverghömrum
Gullinbrú	2.5m hár veggur meðfram Fannafold 57-67
Hallsvegur	2.0-2.5m há jarðvegsmön meðfram Vesturfold
Hallsvegur	1.5-2.0m há jarðvegsmön meðfram Berjarima
Hallsvegur	2.0-2.5m há jarðvegsmön meðfram Gagnvegi
Hallsvegur	6.0-7.0m á jarðvegsmön meðfram Garðhúsum (hús standa mun ofar en Hallsvegur)
Víkurvegur	2.0-2.5m há jarðvegsmön meðfram Laufengi og Reyrengi
Korpúlfsstaðavegur	1.5-2.0m há jarðvegsmön meðfram Garðstöðum, Brúnastöðum og Bakkastöðum

VERKEFNI Í FORGANGI

1. Horft er til svæða þar sem umferðarhávaði veldur íbúum verulegu ónæði og reiknast yfir $L_{den} = 68$ dB(A), t.d. á stöðum þar sem byggð er í nágrenni við stofnbrautir. Á þeim svæðum verða skoðaðar mögulegar hljóðvarnir eða lagfæringar á þegar byggðum hljóðvörnum. Áhersla verður lögð á að bæta hljóðstig á íbúðalóðum.
2. Reykjavíkurborg mun halda áfram að styrkja endurbætur eftir nokkurra ára hlé á gluggum með það að markmiði að bæta hljóðvist innanhúss.



3. Svæði í forgangi.



Mynd 3 og 4. Svæði í forgangi.



Svæði í forgangi eru:

- Svæði við gatnamót Miklubrautar/Vesturlandsveggar og Sæbrautar/Reykjanesbrautar. Þær íbúðir sem um ræðir standa við Rauðagerði, Ásenda Byggðarendi Blesugróf og Jöldugróf.
- Svæði í nágrenni gatnamóta Kringlumýrarbrautar og Miklubrautar. Þær íbúðir sem um ræðir standa við Skaftahlíð, Stigahlíð Bólstaðahlíð, Skipholt Álftamýri og Neðstaleiti
- Svæði við Miklubraut. Þær íbúðir sem um ræðir standa við Heiðargerði og Fellsmúla.
- Svæði við Sæbraut. Þær íbúðir sem um ræðir standa við Njörvasund, Barðavog og Kleppsveg.
- Svæði á Ártúnsholti. Þær íbúðir sem um ræðir standa við Álakvísl Birtingakvísl, Bröndukvísl og Urriðakvísl.
- Svæði í nágrenni við gatnamót Hringbrautar og Snorrabrautar. Þær íbúðir sem um standa við Gunnarsbraut, Barmahlíð, Bollagötu, Eskihlíð, Lönguhlíð, og Miklubraut.

Á næstu 5 árum verða hljóðvarnaraðgerðir metnar á umræddum stöðum og framkvæmdar eftir því sem aðstæður og fjárveitingar leyfa.

Tafla 2: Mat á fækkun fólks sem verður fyrir áhrifum vegna hávaða á svæðum fyrirhugaðra framkvæmda.

L_{den}	Fjöldi íbúa sem verða fyrir hávaða (Námundað að næsta hundraði) Fyrir aðgerðir	Fjöldi íbúa sem verða fyrir hávaða (Námundað að næsta hundraði) Eftir aðgerðir
55-59	0	700
60-64	700	1000
65-69	1000	500
70-74	500	0
>75	0	0

Í nýjum framkvæmdum í nýjum hverfum er fullt tillit tekið til krafna í reglugerð nr. 724/2008.

BYGGINGATÆKNILEGAR LAUSNIR

Reykjavíkurborg hóf árið 1997 að veita fjárstyrki til úrbóta á hljóðvist til íbúa sem höfðu hljóðstig $L_{Aeq24} > 65 \text{ dB(A)}$ við húsvegg og mun Reykjavíkurborg halda áfram að veita slíka styrki. Úrbótum er ætlað að draga úr þeim fjölda íbúa sem búa við óviðunandi hljóðstig meðfram umferðargötum og um leið að hljóðstig innanhúss verði aldrei hærra en $L_{Aeq24} = 30 \text{ dB(A)}$.

Íbúðir með jafngildishljóðstig hærra en $L_{Aeq24} = 65 \text{ dB(A)}$ er skipt í þrjá flokka og er fjárstyrkur breytilegur milli flokka, (lægri fjárhæð eftir því sem hljóðstigið er lægra).

Árið 1999 höfðu 371 íbúð sótt um úrbætur til borgarinnar og 173 íbúðir fengið fyrirheit um styrk. Árið 2009 höfðu ca. 1100 umsóknir borist um styrkveitingu til úrbóta og af þeim hafa um 600 íbúðir uppfyllt skilyrði fyrir fjárstyrk frá borginni. Í þetta verkefni hafa verið greiddar 180 milljónir á árabílinu 1997-2009.



Í nýrri húsum er farið eftir reglugerð um hávaða nr. 724/2008 og ef reiknaður hávaði í deiliskípulagi fer yfir leyfileg mörk, þrátt fyrir mótvægisáðgerðir milli hávaðauppsprettu og íbúðabyggðar, eru settar kvaðir á viðkomandi hús t.d. um hljóðvarnargler, svalalokanir og/eða hljóðdeyfða loftun.

Á næstu árum er ráðgert að haldið verði áfram að veita styrki til byggingatæknilegra lausna.

KRÖFUR TIL „AÐFANGA“

Þær hljóðuppsprettur sem hafa áhrif á umferðarhávaða eru hreyfill ökutækisins, dekkjabúnaður og vegyfirborðið. Eftirlit er haft með hljóðstigi frá bílvelum í árlegri skoðun ökutækja, sem gera þarf skv. lögum. Þá er fylgst með hljóðstigi frá dekkjum skv. alþjóðlegum stöðlum og voru nýlega samþykktar nýjar reglur um hvernig upplýsingum um hljóðgjöf er komið á framfæri.

UMHVERFISVÆNIR FERÐAMÁTAR

Undanfarið hefur mikil vitundarvakning orðið gagnvart umhverfisvænum ferðamátum, eins og notkun reiðhjóls sem samgöngumáta. Einnig má nefna rafbíla í þessu sambandi. Fleiri nota almenningssamgöngur í stað einkabílsins. Allt þetta hefur mjög jákvæð áhrif á umhverfið og þ.m. hljóðstig vegna samgangna. Í kjölfar þessa hafa stjórnvöld og sveitarfélög beitt sér fyrir bættum almenningssamgöngum sem og betri aðstöðu fyrir fótgangandi og hjólreiðafólk.

UMFERÐARSTÝRING

Á fáeinum gatnamótum á höfuðborgarsvæðinu hafa verið sett upp forgangsljós fyrir almenningsvagna, eða sérstakar akstursleiðir/akreinar sem aðeins eru fyrir almenningssamgöngur. Einnig hefur vegum verið lokað, settar upp þröngingar, einstefnur og bílastæðagjöld, til að stýra umferð. Allt getur þetta haft áhrif á hávaða og dreifingu hans.

UPPLÝSINGAMIÐLUN

Upplýsingamiðlun til almennings um hljóð og áðgerðir við útbreiðslu hljóðs skiptir máli. Reykjavíkurborg hefur í fjölda ára rannsakað hljóð og hávaðaútbreiðslu í borginni. Vegagerðin styrkir rannsóknarverkefni sem unnið verður árið 2013 um muninn á L_{den} og L_{eq} hávaðavísunum við íslenskar aðstæður. Einnig hefur Umhverfisstofnun gefið út efni tengt hávaðaútbreiðslu og hljóðvist. Einnig má nefna útgefið efni Rannsóknarstofu Byggingariðnaðarins. Upplýsingar má nálgast á heimasíðunum hér að neðan:

<http://ust.is/einstaklingar/graenn-lifsstill/havadi/>

<http://www.vegagerdin.is/upplysingar-og-utgafa/rannsoknarskyrslur/>



LANGTÍMA STEFNUMÖRKUN OG FORGANGSRÖÐUN

Til að greina hávaðasamari staði og forgangsraða aðgerðum er mikilvægt að gera áætlun til framtíðar. Hér á eftir fer forgangsröðun Reykjavíkurborgar, sem gerð verður að höfðu samráði við Vegagerðina.

1. Lækkun hljóðstigs með uppsetningu á hljóðvörnum. Horft verður til svæða þar sem fyrirséð er að mikill fjöldi íbúa muni fá lækkað hljóðstig með hávaðavörnum. Slík vinna yrði byggð á niðurstöðum hávaðakortlagningarinnar og unnið yrði með svæði þar sem fjöldi íbúa býr við hljóðstig $L_{eq} = 65$ dB(A) eða hærra (jafngildir u.þ.b. $L_{den} = 68$ dB(A) eða hærra). Við hönnun hljóðvarna er horft sérstaklega á sjónræn áhrif þeirra.
2. Efling almenningssamgangna. Undanfarin misseri hefur notkun á almenningssamgöngum aukist til muna. Uppi eru áform um að efla almenningssamgöngur og stuðla þannig að minni notkun einkabílsins.
3. Efla göngu- og hjólréiðastígakerfi. Samhliða hækkandi eldsneytisverði og aukinni umhverfisvitund hefur notkun á hjólréiðum sem samgöngumáta aukist mikið. Þá hafa yfirvöld ráðist í betrubætur á aðstöðu fyrir þá sem kjósa að ferðast um fótgangandi eða á reiðhjólum.
4. Notkun á hávaðaminna malbiki verði skoðað við sérstakar aðstæður við kyrrlát svæði þar sem umferð er lítil og því ekki hættu á malbikssliti.

Kyrrlát svæði í Reykjavíkurborg eru ekki sérstaklega skilgreind í núgildandi aðalskipulagi borgarinnar og eru því ekki til frekari skoðunar að þessu sinni.

KOSTNAÐUR

Umfang aðgerða á hverju ári mun alltaf vera háð þeim fjárveitingum sem veittar verða til verkefnisins. Samkvæmt núgildandi samgönguáætlun eru ekki ætlaðar sérstakar fjárveitingar til hávaðavarna samkvæmt þessari aðgerðaáætlun. Hvað varðar aðkomu ríkisins þarf því að ákveða framhald máls við næstu endurskoðun samgönguáætlunar.

Um kostnaðarþátttöku Vegagerðarinnar gildir 18. gr. Vegalaga. En þar segir m.a.

Kostnaði við mannvirki sem nauðsynlegt er að setja við veg til að skýla byggð fyrir umferðarhávaða skal skipta sem hér segir:

- a. Ef um er að ræða lagningu nýs þjóðvegjar um svæði þar sem byggð hefur þegar verið skipulögð og vegi er valinn staður að ósk Vegagerðarinnar ber stofnunin allan kostnað.*
- b. Ef byggð er skipulögð að þjóðvegi, sem fyrir er eða ákveðinn hefur verið á staðfestu skipulagi samtímis eða áður en byggð er skipulögð, og þegar vegi er valinn staður við byggð sem fyrir er að ósk sveitarfélags ber sveitarfélag allan kostnað.*
- c. Ef umferð um veg hefur aukist verulega umfram það sem gert var ráð fyrir þegar skipulag var staðfest eða þegar af öðrum ástæðum mátti ekki reikna með að umferðarhávaði yrði yfir leyfilegu hámarki ber Vegagerðin að minnsta kosti helming kostnaðarins.*
- d. Í öðrum tilvikum geta Vegagerðin og sveitarfélög sameiginlega ákveðið skiptingu kostnaðar.*

Kostnaðarþátttaka Reykjavíkurborgar liggur fyrir við gerð fjárhagsáætlunar komandi árs.

Mat á kostnaði mun liggja fyrir þegar hönnun og ákvörðun um útfærslu varna er lokið.



EFTIRFYLGNI AÐGERÐA OG ÁVINNINGUR

Gert er ráð fyrir að tæknilegar aðgerðir verði hannaðar og reiknaðar út með viðurkenndum útreikningsaðferðum, sem reynst hafa vel. Þannig verður ávinningur þeirra aðgerða þekktur fyrirfram.

Skipulagslegar aðgerðir má meta með útreikningum á hljóðstigi m.v. breyttar umferðarforsendur.

Samkvæmt reglugerð um kortlagningu hávaða skal aftur reikna hljóðkortin eftir 5 ár eða árið 2017. Mun þá vera metin aftur breyting á fjölda íbúa sem búa við hávaða yfir kröfum reglugerða.

ÞÁTTTAKA ALMENNINGS

Aðgerðaáætlun þessi mun vera til kynningar á tímabilinu frá 18. nóvember til 16. desember, og borgarbúum og öðrum hagsmunaaðilum gefinn kostur á að gera skriflegar athugasemdir við áætlunina. Að loknum kynningartíma mun Reykjavíkurborg taka athugasemdir sem borist hafa til umfjöllunar og gera breytingar á aðgerðaáætluninni ef ástæða þykir til. Gerð verður samantekt um þátttöku almennings sem innifelur upplýsingar um allar athugasemdir sem bárust ásamt meðhöndlun þeirra.

Niðurstöður kortlagningar hávaða hafa legið á vef Umhverfisstofnunnar frá því í febrúar 2013.

Drög þessi að aðgerðaáætlun voru samþykkt til kynningar borgarbúum og öðrum hagsmunaaðilum í umhverfis- og skipulagsráði Reykjavíkurborgar þann 2. október árið 2013 og í borgarráði þann 14. nóvember.

Aðgerðaáætlunin var til kynningar almenningi á vef Reykjavíkurborgar á tímabilinu frá 18. nóvember til 16. Desember.

Að lokinni kynningu og að teknu tilliti athugasemda var aðgerðaráætlunin samþykkt í umhverfis- og skipulagsráði þann 22.01.2014 og í borgarráði þann 30.01.2014.



HELSTU NIÐURSTÖÐUR AÐGERÐAÁÆTLUNAR

Helstu niðurstöður aðgerðaáætlunar þessarar eru að í náginni framtíð (næstu 5. ár) verður horft til svæða þar sem umferðarhávaði veldur íbúum verulegu ónæði og reiknast yfir $L_{den} = 68$ dB(A), t.d. á stöðum þar sem byggð er í nágrenni við stofnbrautir. Hljóðvarnaraðgerðir metnar á umræddum stöðum og framkvæmdar eftir því sem aðstæður og fjárveitingar leyfa.

Í aðgerðaráætlunni er skrá yfir staði sem hér er um að ræða.

Áfram verða byggingatæknilegar lausnir styrktar til að bæta hljóðvist innanhúss í íbúðarhúsnæði.

Til lengri framtíðar verður áfram leitað leiða til lækkunar á hljóðstigi utan og innanhúss með fjölbreyttum aðgerðum svo sem skipulagsaðgerðum, byggingatæknilegum lausnum, breyttum ferðamátum, hljóðlátari ökutækjum, lækkun umferðarhraða svo dæmi séu tekin.