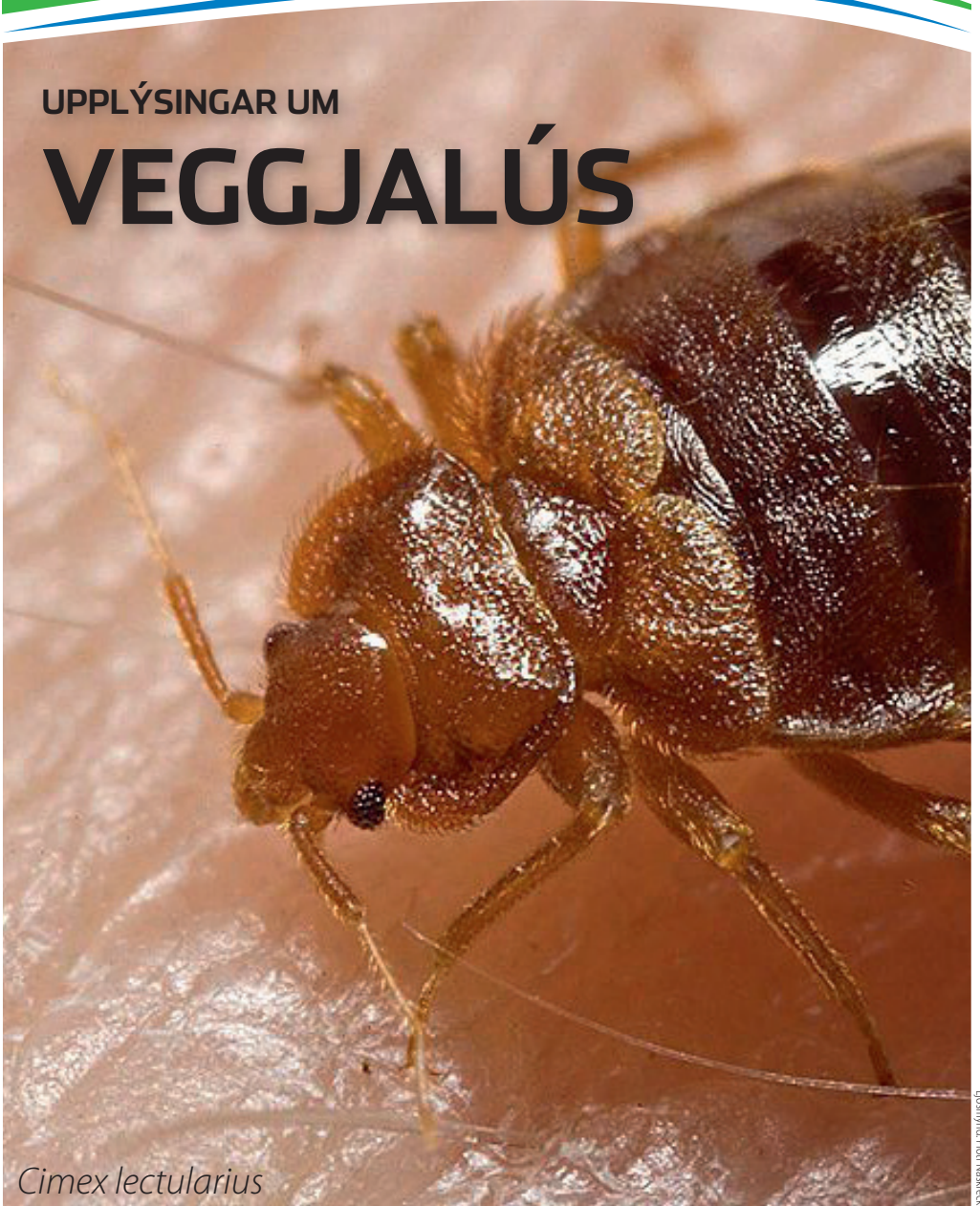




UMHVERFISSTOFNUN

UPPLÝSINGAR UM

VEGGJALÚS



Cimex lectularius

Veggjalús, sem á ensku gengur undir heitinu „bed bug“, er skordýr sem sýgur blóð úr fórnarlömbum sínum og hefur fylgt manningum frá örófi alda. Hún barst til Íslands með norskum hvalföngurum um 1890 og dreifðist í kjölfarið út um allt land. Hér á landi lifir veggjalús eingöngu í upphituðu þurru húsnæði sem var almennt ekki í boði fyrr en á 19. öld og það kann að vera ástæðan fyrir því hve seint hún náði bólfestu hjá okkur. Með tilkomu nútíma skordýraeyða var veggjalús að mestu útrýmt um miðja 20. öld bæði hér á landi og annars staðar.

Á undanförnum árum hefur orðið vart við fjölgun tilfella af veggjalús í nágrennalöndum okkar og hefur hún stungið sér niður hér á landi í kjölfarið. Veggjalúsar verður einkum vart á hótelum og gististöðum þar sem ferðamenn eiga leið um eða í vinnubúðum þar sem farandverkafolk heldur til. Veggjalús getur breiðst mjög hratt út með ferðamönnum sem gjarnan gista á mörgum stöðum á skömmum tíma. Hún tekur sér bólfestu í farangri og fötum þeirra og fylgir þeim þannig eftir frá einum stað til annars. Komi veggjalús upp á gististað getur það valdið mikilli truflun á rekstrinum og aðgerðir til þess að losna við hana eru kostnaðarsamar. Tilgangur þessara stuttu leiðbeininga er að upplýsa þá sem starfrækja gististarfssemi eða vinnubúðir um lífshætti veggjalúsar, hvernig hafa meg eftirlit með henni og til hvaða ráðstafana þarf að grípa verði hennar vart í hýbýlum manna.

HVERNIG VERÐUR VEGGJALÚSAR VART?

Veggjalús er sporöskjulaga, brúnleitt skordýr sem verður um 5 mm á lengd fullvaxið. Hungruð er lúsin flatvaxin en þenst út eftir að hafa sögið blóð og getur þá allt að sjöfaldað þyngd sína. Jafnframt verður liturinn dökkrauðleitur af öllu blóðinu sem hún innbyrðir. Þegar lúsin hefur fengið nóg af blóði leggst hún á meltuna, makast og verpir eggjum. Kvendýrið getur verpt 200-500 eggjum á æviskeiðinu. Ungviðið líkist fullorðna dýrinu og þarf að ganga í gegnum fimm hamskipti til að ná fullum þroska.

GÁTLISTI YFIR ÞAÐ SEM BER AÐ GERA Á GISTISTAÐ EF GESTIR VERÐA VARIR VIÐ VEGGJALÚS

- » Bjóðið gestinum umsvifalaust upp á nýtt herbergi.
- » Bjóðist til að fara gaumgæflega í gegnum farangurinn með gestinum til að koma í veg fyrir að lúsin fylgi honum á milli herbergja eða gististaða.
- » Bjóðið gestinum að þvo af honum öll föt til að eyða hugsanlegum dýrum. Athugið að þvo verður við að minnsta kosti 50°C til að fullnægjandi árangur náist.
- » Bjóðist til að frysta föt og annan farangur gestsins sem ekki þolir þvott. Frostið þarf að fara niður fyrir -18°C í a.m.k. sólarhring til að ná að drepa allt.
- » Sé ekki um það að ræða að þvo eða frysta farangur bjóðist þá til að pakka öllu í plastpoka til að geyma þar til færi gefst á því að grípa til viðeigandi aðgerða.

Hver hamskipti kalla á að minnsta kosti einn skammt af blóði.

Á daginn felur lúsin sig í raufum og glufum í rúmum, húsgögnum, bak við myndir á veggjum, undir gólflistum og inni í raflögnum eða hvarvetna í hýbýlum manna þar sem hún kemst skjól. Skýr merki um tilvist hennar eru m.a. svartur saurinn, lifufhamir, dauð dýr og egg sem sjást á ofangreindum stöðum.

Um nætur tekur lúsin til starfa og sýgur blóð úr fórnarlömbum sínum sem þá sofa værum blundi og verða ekki vör við neitt. Veggjalús stingur aðeins þegar hún er á berri húð og oft eru stungurnar nokkrar í röð. Stundum koma blóðblettir í sængurföt þegar veggjalús hefur verið að verki. Maður finnur ekki fyrir sársauka við sjálfa stunguna en einkenningin eru útbrot og kláði sem koma fram eftir nokkra daga eða jafnvel vikur. Örfáir fá þó svo lítil einkenni að þeir verða lúsarinnar ekki varir. Ekki hefur verið staðfest að veggjalús beri sjúkdóma á milli manna þótt að fundist hafi í henni sjúkdómsvaldandi örverur.



Veggjalús hefur komið sér vel fyrir í sófanum. Á innfældu myndinni má sjá egg, lifandi dýr og hami.

Vegna aukinnar tíðni tilfella hér á landi er fyllsta ástæða til að vera á varðbergi gagnvart veggjalús, einkum á gististöðum og í vinnubúðum. Mikilvægt er að uppgötva veggjalús eins snemma og hægt er, þá er mun auðveldara og ódýrara að losna við hana. Það hefur til dæmis gefist vel að kenna hreingerningafólki að leita að ummerkjum eftir hana í sængurfötum, undir rúmdýnum, í húsgögnum og víðar við regluleg þrif og í hvert skipti sem herbergi eru tekin í gegn fyrir nýja gesti. Ef veggjalús finnst á gististað er mikilvægt að skoða vandlega öll herbergi sem boðin eru til útleigu, líka þau sem ekki hafa verið í notkun um einhvern tíma, vegna þess að veggjalús getur legið í dvala í meira en ár án þess að fá blóð.

HVAÐ ER TIL RÁÐA VIÐ VEGGJALÚS?

Bestur árangur gegn veggjalús næst með því að nota fleiri en eina aðferð samtímis. Ætíð ætti að leita til meindýraeðis þegar barist er við veggjalús, hann hefur réttu tækin og efnin til þess að ráða niðurlögum hennar.

Leita þarf kerfisbundið að merkjum eftir dýrin svo að umfangið verði ljóst áður en aðgerðir hefjast. Gott ráð er að ryksuga vandlega alla staði þar sem veggjalúsinn gæti leynst til þess að fjarlægja sem flest dýr áður en næstu skref taka við. Farga þarf ryksugupokum á tryggan hátt að loknu verki og hita- eða kælimeðhöndla ryksuguna til að drepa allar lýs sem þar gætu verið. Sængurföt, fatnað og annað sem þolir þvott skal þvo við að minnsta kosti 50°C og þá má einnig notast við þurrkara til að drepa lýs og egg.

Húsgögn, rúm, dýnur og aðra innanstokksmuni sem og fastan búnað eins og raflagnir og loftræstikerfi er hægt að hita- eða kælimeðhöndla allt eftir því hvað hentar hverju sinni. Hitameðhöndlun felst þá í því að hita upp rýmið sem um er að ræða með lofthita-blásara eða með því að koma lausum munum fyrir í gufubaðsklefa. Hitinn þarf að ná 50°C alls staðar þar sem lúsina gæti verið að finna.

Kælimeðhöndlun er í raun og veru frysting og getur átt sér stað í frystikistu eða frysti-



Lísmynd: Jón Gíslaf

Einkenni eftir veggjalús, útbrot með kláða.

klefa. Frostið þarf að fara niður í -18°C í að minnsta kosti 10 klukkustundir þar sem dýrin halda sig til að öruggt sé að þau drepist öll. Sængurfötum, fatnaði og öðru sem af einhverjum ástæðum er ekki hægt að hita- eða kælimeðhöndla strax skal pakkað inn í loftþéttar umbúðir þar til gripið er til aðgerða, þannig að tryggt sé að veggjalúsinn sem þar heldur til sleppi ekki út.

Kælimeðhöndlun (fyrsting) með þurrís til að drepa veggjalús hefur rutt sér til rúms á síðari árum og hefur gefið allgóða raun. Þurrísnum er blásið með sérstökum búnaði á alla þá staði þar sem lúsinn getur leynst. Hann gufar upp við -79°C og drepur bæði egginn og dýrin með því að frysta þau. Þessi aðferð er mjög fljótleg og hentar hvarvetna þar sem ekki er hægt að sulla með vatn auk þess að hafa þann kost að skilja ekki eftir sig neinar efnaleyfar eða önnur ummerki. Nýleg tækni við eyðingu á skordýrum án varnarefna, þar á meðal veggjalús, fellst í því að nota fljótandi nitur sem sýður við -179°C . Nitriinu er dreift á sambærilega hátt og lýst er hér að ofan fyrir þurrís og hraðfrystir dýrin eins og hann.

Notkun skordýraeiturs hefur verið algengasta leiðin til útrýmingar á veggjalús á undanförunum áratugum og það kann að vera nauð-



Lísmynd: Howard G. Bohren

Úrgangur (saur) eftir veggjalús á rúmbotni.

synlegt að grípa til þess þrátt fyrir að staðið hafi verið að verki af stakri vandvirkni með öðrum aðgerðum. Mikilvægt er að úða og dreifa skordýraeitri á skipulagðan hátt þar sem dýrin halda sig. Forðast ber að nota varnarefni á rúmdýnur og húsgögn þar sem þau komast í beina snertingu við húð manna en sé það óumflýjanlegt þá ætti að takmarka magnið svo sem framast er kostur. Nokkrum klukkustundum eftir úðun má fjarlægja dauð dýr og efnaleyfar sem hafa náð að festa sig við rykagnir og önnur óhreinindi með því að ryksuga svæðið vandlega. Að því loknu þarf að lofta vel út og þá er góð regla að láta það eiga sig í nokkra daga að nota gistihvergi sem hafa verið meðhöndluð með skordýraeitri. Vegna þess hve erfitt er að vera viss um að tekist hafi að útrýma veggjalús er æskilegt að vera á varðbergi í nokkra mánuði eftir að gripið hefur verið til aðgerða til eyðingar á henni.

Þekkt er að veggjalús hefur myndað mótstöðu gegn sumum tegundum skordýraeiturs og því ekki ætíð tryggt að fullkominn árangur náist þegar þeim er beitt. Mikilvægt er að vera á varðbergi gagnvart hugsanlegu þoli og allir þeir sem nota skordýraeitur gegn veggjalús þurfa að fylgjast reglulega með því gegn hvaða efnum hún hefur myndað þol.