



Friðland að Fjallabaki

Skýrsla starfshóps - Drög

Mars 2016

Efnisyfirlit

SAMANTEKT	1–4
1. SKIPUN STARFSHÓPS OG FUNDARSTÖRF	1–5
2. UM FRIÐLAND AÐ FJALLABAKI	2–7
2.1. Markmið og tilgangur friðlýsingar	2–7
2.2. Náttúruverndargildi svæðisins.....	2–7
2.2.1. Tillaga að heimsminjasvæði	2–7
2.2.2. Náttúruminjasrá og náttúruverndaráætlun	2–8
2.2.3. Umfjöllun í Rammaskipulagi Suðurhálandisins	2–8
2.3. Náttúrufar	2–9
2.3.1. Lífríki.....	2–9
2.3.2. Sérstaða Torfajökulssvæðisins	2–9
2.3.3. Jarðhiti.....	2–10
2.4. Landnýting	2–10
2.4.1. Ferðamenn og útivist	2–10
2.4.2. Viðburðir í friðlandinu	2–11
2.4.3. Önnur landnýting	2–12
2.5. Ástand friðlandsins	2–13
2.6. Umsjón og rekstur friðlandsins.....	2–15
2.7. Skipulagsmál	2–15
2.7.1. Rammaskipulag, stefnumörkun	2–15
2.7.2. Eigendastefna fyrir þjóðlendur	2–16
2.7.3. Staða skipulagsmála	2–17
2.7.4. Stjórnunar- og verndaráætlun	2–18
2.7.5. Katla jarðvangur	2–18
3. TILLÖGUR STARFSHÓPSINS	3–19
3.1. Friðlýsingarflokkur og skilmálar	3–19
3.1.1. Friðlýsingarflokkar sem til greina koma	3–19
3.1.2. Forsendur mögulegrar stækkunar	3–20
3.1.3. Viðhorf starfshóps til stækkunar friðlandsins	3–22
3.1.4. Friðlýsingarskilmálar – tillögur	3–23
3.2. Um stjórnun svæðisins og rekstur til framtíðar	3–25
3.3. Önnur atriði sem hópurinn telur mikilvæg	3–28
VIÐAUKI I	3–29
VIÐAUKI II	3–31
VIÐAUKI III	3–32
VIÐAUKI IV	3–37
VIÐAUKI V	3–38
VIÐAUKI VI	3–40
VIÐAUKI VII	3–41
VIÐAUKI VIII	3–46

VIÐAUKI IX.....	3-47
VIÐAUKI X.....	3-51
VIÐAUKI XI.....	3-52
VIÐAUKI XII.....	3-53

Samantekt

Umfangsmikil nýting einstakra og viðkvæmra náttúruauðlinda, einkum í þágu ferðaþjónustu, hefur um áratuga skeið fengið að þróast nokkurn vegin á eigin forsendum innan friðlands að Fjallabaki, án þess að stjórnvöld hafi stýrt þeirri nýtingu að marki.

Starfshópur um friðland að Fjallabaki telur brýnt að þegar í stað verði gerðar ráðstafanir til að styrkja verulega innviði friðlandsins. Þannig telur hópurinn að unnt sé að skapa skilyrði til stækkunar svæðisins í framtíðinni. Svæðið er einstakt á landsvísu og hefur hátt verndargildi á heimsvísu. Svæði á jöðrum friðlandsins og nærsvæði hafa hátt verndargildi á lands- og heimsvísu.

Starfshópurinn leggur til eftirfarandi forgangsröðun aðgerða:

1. Landvarsla verði aukin og aðstaða til landvörslu styrkt
2. Viðgerðum og merkingum á gönguleiðum verði lokið
3. Lokið verði við skipulagsvinnu og vinnu við stjórnunar- og verndaráætlun með tilheyrandi stýringarákvæðum
4. Fræðsla innan friðlandsins verði bætt
5. Friðlýsingaskilmálar verði endurskoðaðir og svæðið mögulega stækkað

Í eftirfarandi skýrslu eru nánari tillögur um eflingu rekstrar svæðisins. Einnig er fjallað um friðlýsingarflokka, áherslur í friðlýsingarskilmálum og umfjöllun um forsendur mögulegrar stækkunar.

1. Skipun starfshóps og fundarstörf

Umhverfis- og auðlindaráðherra skipaði þann 29. júlí 2015 starfshóp um friðland að Fjallabaki. Starfshópnum var falið að fjalla um og gera tillögur til ráðherra um málefni friðlands að Fjallabaki m.a.:

- Endurskoða friðlýsingarskilmála svæðisins þ.m.t. friðlýsingarflokk.
- Að hugsanlegum breytingum á mörkum svæðisins.
- Um stjórnun svæðisins og rekstur til framtíðar.
- Önnur atriði sem hópurinn telur mikilvæg.

Í skipunarbréfi ráðherra¹ er bent á að ráðuneytið telji rétt að endurskoða mörk svæðisins svo og friðlýsingarskilmála með eftirfarandi að leiðarljósi. „Við endurskoðun á mörkum svæðisins er rétt að hafa m.a. í huga verndarflokk rammaáætlunar, náttúruminjaskrá, framtíðaruppbyggingu Laugavegarins svo og skilvirka stjórnun og rekstur. Þá ber að hafa í huga að Torfajökulssvæðið hefur verið sett á tillögulista ríkisstjórnarinnar um svæði á heimsminjalista UNESCO“.

Í starfshópnum eiga sæti eftirtaldir fulltrúar:

- Sigrún Ágústsdóttir, Umhverfisstofnun, formaður
- Guðríður Þorvarðardóttir, umhverfis- og auðlindaráðuneyti
- Ísólfur Gylfi Pálmason, Rangárþingi eystra
- Þorgils Torfi Jónsson, Rangárþingi ytra
- Lovísa Ásbjörnsdóttir, Náttúrufræðistofnun Íslands
- Stefán Thors, forsætisráðuneyti.

Auk þess starfaði með hópnum Jón Björnsson, sérfræðingur Umhverfisstofnunar á Suðurlandi.

Starfshópurinn hélt sinn fyrsta fund þann 24. ágúst 2015 og hefur haldið 8 fundi.

Á fundum starfshópsins var farið yfir einstaka þætti er varða verkefnið og fjallaði hópurinn sérstaklega um ástand friðlandsins og helstu verkefni er varða nauðsynlega uppbyggingu innviða sem miða að því að viðhalda verndargildi svæðisins. Eftirfarandi atriði voru tekin sérstaklega til umfjöllunar:

- Verndarflokkar IUCN og verndarflokkar í nýsamþykktum lögum um náttúruvernd.
- Gestastofur, staðsetning, áhersluþættir og þjónusta sem þar þarf að vera til staðar.
- Jarðfræði svæðisins og sérstaða þess á heimsvísu.
- Möguleg mörk, m.a. með tilliti til þeirra viðmiða sem nefnd eru í skipunarbréfi hópsins.
- Rammaskipulag Suðurrhálandisins.
- Stefnumörkun um nýtingu innan þjóðlendna þar sem lögð er áhersla á sjálfbæra nýtingu.

¹ [Viðauki 1](#)

- Yfirferð yfir skýrslu um Þolmörk ferðamanna í friðlandi að Fjallabaki unnin af Háskóla Íslands árið 2012.

Miðvikudaginn 7. október 2015 fór starfshópurinn um málefni friðlands að Fjallabaki í vettvangsferð í friðlandið².

Í skipunarbréfi kemur fram að lögð sé áhersla á að starfshópurinn hafi samráð við hlutaðeigandi aðila sem tengjast þeim verkefnum sem fjallað er um. Starfshópurinn skilgreindi hóp samráðsaðila³ og sendi þeim upplýsingar um starf hópsins. Hópurinn var meðvitaður um að listinn væri ekki tæmandi og því var einnig tilkynnt um starf hópsins á heimasíðu Umhverfisstofnunar. Þá var þeim gefinn kostur á að senda starfshópnum tillögur og/eða ábendingar. Viðbrögð og ábendingar bárust frá Minjastofnun, Landgræðslu ríkisins og Haraldi Eiríkssyni, rekstraraðila Holtunga Mountain Mall. Einnig bárust ábendingar þess efnis að æskilegt væri að samstarfs- og hagsmunaaðilar fengju tækifæri til að funda með starfshópnum.

Þann 14. janúar 2016 var verkefnið kynnt fyrir fulltrúum sveitarfélaganna, Rangárþings eystra og Rangárþings ytra og farið yfir atriði sem vinnuhópurinn hefur fjallað um á fundum sínum. Þann 19. janúar var verkefnið einnig kynnt fyrir fulltrúum Skaftárhrepps.

Starfshópurinn efndi til opins fundar á Helli þann 20. Janúar. Fundurinn var auglýstur á heimasíðu Umhverfisstofnunar, Rangárþings ytra og Rangárþings eystra. Fundurinn var vel sóttur og umræður góðar. Á fundinum var farið yfir störf starfshópsins og stöðu verkefnisins. Rætt var um ástand svæðisins í dag svo og framtíð þess. Fundurinn var vel sóttur og á honum komu fram margar spurningar og góðar ábendingar⁴.

² [Samantekt vegna ferðarinnar er í Viðauka II](#)

³ [Viðauki III](#)

⁴ [Nánari grein er gerð fyrir samráði í Viðauka III](#)

2. Um friðland að Fjallabaki

2.1. Markmið og tilgangur friðlýsingar

Friðland að Fjallabaki var stofnað með auglýsingu nr. 354/1979. Markmið friðlýsingarinnar er að vernda sérstæðar jarðminjar og landslag. Stærð friðlandsins er 44.624 hektarar⁵.

Friðlýst var samkvæmt 24. gr. áður gildandi laga um náttúruvernd nr. 47/1971, þar sem friðland var skilgreint á eftirfarandi hátt: **landsvæði sem mikilvægt er að varðveita sakir sérstaks landslags, gróðurfars eða dýralífs**. Einnig kom fram í lögunum að bannað væri að raska náttúrufari svæðanna eða spilla svip landsins.

Á heimasíðu Umhverfisstofnunar segir að tilgangur friðlýsingarinnar sé að varðveita sérstök landsvæði þannig að núverandi og komandi kynslóðir hafi tækifæri til að njóta þeirra náttúru- og menningarminja sem svæðið hefur upp á að bjóða.

Í friðlýsingarskilmálum⁶ er fjallað um dvöl manna, umferð og umgengni. Þar kemur fram að óheimilt er að vinna þar náttúruspjöll, svo sem skemma gróður, trufla dýralíf eða hrófla við bergmyndunum. Skilmálarnir kveða jafnframt á um að friðlýsingin haggar ekki rétti bænda til hefðbundinna nytja né heimild til venjulegrar umferðar, dvalar eða athafna í sambandi við nýtingu þeirra innan svæðisins.

Auglýsingin gerir einnig ráð fyrir að settar verði sérstakar reglur um umferð vélsleða og meðferð skotvopna en það hefur ekki verið gert.

2.2. Náttúruverndargildi svæðisins

Fjölbreytt landslag og landslagsheildir, mikill breytileiki jarðminja og jarðhitafyrirbæra ásamt litadýrð svæðisins, sérstakt en viðkvæmt lífríki, öræfaauðn, víðerni og kyrrð eru megineinkenni friðlands að Fjallabaki. Landmannalaugar eru eitt af mest sóttu útivistarsvæðum á hálendi Íslands og þaðan liggur ein vinsælasta gönguleið landsins, Laugavegurinn, þar sem gengið er á milli skála niður í Þórsmörk.

2.2.1. Tillaga að heimsminjasvæði

Árið 2011 samþykkti ríkisstjórn Íslands að bæta Torfajökulssvæðinu á yfirlitsskrá heimsminja fyrir Ísland sem er nauðsynlegur undanfari þess að hægt sé að tilnefna svæði á heimsminjaskrá UNESCO. Torfajökulssvæðið er að hluta til innan friðlands að Fjallabaki. Í yfirlitsskrá er lýsing á náttúrufyrirbærum Torfajökulssvæðisins sem þykja einstök á heimsmaelikvarða og er þar talið upp

⁵ [Viðauki IV](#)

⁶ [Viðauki V](#)

m.a.: einstaklega fjölbreytt landslag, víðáttumikið líparítsvæði, samspil eldvirknis í jaðarbelti og rekbelti ásamt blöndun tveggja ólíkra kvikugerða, líparítmyndanir vegna eldgoss undir jökli t.d. líparítstapar, mikill fjölbreytileiki jarðhitafyrirbæra á yfirborði háhitasvæðisins⁷ (UNESCO 2013). Torfajökulssvæðið var samþykkt á yfirlitsskrá Íslands í apríl 2013.

2.2.2. Náttúruminjaskrá og náttúruverndaráætlun

Nokkur svæði að Fjallabaki hafa til margra ára verið skráð á náttúruminjaskrá⁸ og á náttúruverndaráætlun⁹ vegna einstaks náttúrufars, aðallega landslags og jarðminja. Umhverfisstofnun vann, í samstarfi við Náttúrufæðistofnun Íslands, greinargerð ásamt lýsingu á náttúrufari um þessi svæði í aðdraganda fyrstu náttúruverndaráætlunar 2004-2008¹⁰. Lýsing á svæðunum sem eru innan sveitarfélagsmarka Rangárþings ytra og Rangárþings eystra má sjá í eftirfarandi töflu.

Svæði (númer svæðis)	Náttúruminjaskrá, 6. útgáfa, 1996	Náttúruverndaráætlun – aðferðafræði (2003)
Veidivötn (707)	Fagurt og sérkennilegt landslag með fjölskrúðugu lífríki í nálægð 600 m h.y.s. Vinsælt útivistarsvæði	Fjölbreytt fuglalíf á hálendi, sjaldgæfar fuglategundir og votlendi. Alþjóðlegt náttúruverndargildi. Jarðfræðileg fjölbreytni. Afar sérstætt landslag. Urriði óvenju algengur.
Pórsmörk (714)	Fjölbreytt og fagurt landslag. Skóglendi í skjóli jökla, að hluta til í umsjá Skógræktar ríkisins. Vinsælt útivistarsvæði.	Síðustu leifar náttúrlegra birkiskóga á svæðinu. Fjölbreytt og stórfenglegt landslag. Mikið útivistargildi.
Hekla (730)	Eitt þekktasta eldfjall landsins	Mikilfengleg eldstöð sem skipar stóran sess í sögu þjóðarinnar. Mörg falleg hraun ásamt gígum sem eru mikilvæg til rannsókna á gossögu fjallsins og til útivistar. Birkiskógur. Síðustu skógarleifar á stóru svæði.
Emstrur og Fjallabak (761)	Stórbrotið og fjölbreytt landslag. Vinsælt útivistarsvæði. Æskilegt er að tengja svæðið við friðland að Fjallabaki.	

Starfshópurinn fjallaði um þessi svæði í tengslum við mögulega stækkun friðlandsins.

2.2.3. Umfjöllun í Rammaskipulagi Suðurrhálendisins

Í greinargerð með rammaskipulagi Suðurrhálendisins (Suðurrhálendið, Rammaskipulag fyrir Rangárþing ytra, Rangárþing eystra og Skaftárhrepp, 21. Maí 2013¹¹) er greining á fjölbreytni náttúrufars á svæðinu og einkunnagjöf. Fram kemur að náttúruleg fjölbreytni er veruleg innan

⁷ Viðauki VII

⁸ Augl. nr. 631/1995 með síðari breytingum

⁹ 130. lþ. 2003–2004, 477. mál, þskj. 716.

¹⁰ Náttúruverndaráætlun 2004-2008, Aðferðafræði, Tillögur Umhverfisstofnunar um friðlýsingar 2003

¹¹ Viðauki VI

friðlands sem á jöðrum og nærsvæði. Nánar er gerð grein fyrir Rammaskipulagi Suðurlandisins síðar í skýrslunni.

2.3. Náttúrufar

2.3.1. Lífríki

Lífríkið er almennt fábreytt á svæðum sem liggja hátt yfir sjó og langt inn til landsins, en á Torfajökulssvæðinu er lífríkið nokkuð fjölbreytt vegna margbreytilega aðstæðna sem þar finnast. Jarðhitinn skipar þar stórt hlutverk og skapar aðstæður fyrir tegundir sem annars kjósa mildara umhverfi. Jarðhitategundirnar naðurtunga, grámygla og laugadepla finnast á Torfajökulssvæðinu, ásamt sex tegundum af jarðhitasösum. Sumar af þessum tegundum eru á valista (Ásrún Elmarsdóttir o.fl. 2010). Hveradýrið með laugasafi og mýradúnurt hefur mesta útbreiðslu á Torfajökulssvæðinu miðað við önnur svæði á miðhálandinu. Landmannalaugar liggja lægst yfir sjó og þar er fjölbreytni hveragróðurs nokkuð mikil þar sem þar eru skilyrði bæði fyrir þurr- og votlendisgróður. (Ásrún Elmarsdóttir o.fl. 2009) Rannsóknir á hveraörverum á jarðhitasvæðum friðlandsins sýna að fjölbreytni þeirra er mikill og nokkrar tegundir einstakar á heimsvísu.

2.3.2. Sérstaða Torfajökulssvæðisins

Torfajökulssvæðið, eða Torfajökulseldstöðin, nær yfir rúmlega 700 km² svæði í syðri hluta hálandis Íslands og er í um 600 til 1200 metra hæð yfir sjó. Friðland að Fjallabaki nær yfir 446 km² af svæðinu. Landslag svæðisins er einstakt og er rómað fyrir fegurð og litadýrð.

Á Torfajökulssvæðinu er stærsta líparítssvæði landsins, ásamt því að vera stærsta og öflugasta háhitasvæði landsins. Þar finnast merkar jarðminjar á heimsvísu s.s. líparít stapar og fágæt jarðhitafyrirbæri á yfirborði. Eldvirkni og virk roföfl svo sem jöklar og jökulár, hafa mótað svæðið og einkennist landslagið af gígum, hraunum, skorningum og ljósum áreyrum.

Innan Torfajökulssvæðisins er megineldstöð, Torfajökulseldstöðin, sem einkennist af stórrí sporöskjulaga öskju eða sigkatli, sem er talin hafa myndast fyrir um 500.000 árum. Svæðið liggur á mörkum rekbeltis og jaðarbeltis. Torfajökulseldstöðin er í jaðarbelti með takmarkaða gliðnun, þ.e. engar gjár eða sprungur. Norðan við Torfajökulssvæðið er Bárðarbungueldstöðin sem er innan rekbeltisins, með gos- og sprungureinar sem teygja sig til suðvesturs, um Heljargjá og Veidivötn, allt til Landmannalauga. Þar sem þessi eldstöðvakerfi mætast má finna blöndun tveggja mismunandi kvikugerða, þ.e. basaltkvika úr Bárðarbungukerfinu og líparítkvika úr Torfajökulskerfinu. Þetta samspil eldvirknis í rekbelti og jaðarbelti veldur því að svæðið hefur einstakan og mikinn jarðfræðilegan breytileika, bæði á landsvísu og á heimsvísu (Ásrún Elmarsdóttir o.fl. 2010).

Snemma á síðasta jökulskeiði, fyrir um 70.000 árum, varð mikil goshrina sem myndaði fjölda líparítfjalla á jöðrum öskjunnar. Flest hæstu og myndarlegustu líparítfjöllin á svæðinu tilheyra þessari hrinu, þar á meðal Laufafell og Rauðfossafjöll sem eru líparítstapar myndaðir við gos undir jökli og eru einstakir, bæði á landsvísu og á heimsvísu.

Eftir ísöld, síðustu 10.000 árin, hefur gosið allt að 11 sinnum á Torfajökulssvæðinu og hafa öll gosin orðið á vestur og norðvestur svæðinu. Að minnsta kosti 6 sinnum hefur gosið samtímis í Bárðarbungukerfinu og Torfajökli, þar af tvisvar eftir landnám. Það eru Vatnaöldugosið 871 sem

myndaði auðþekktanlegt og útbreitt öskulag (Landnámslagið) og Veiðivatnagosið 1477 (Ásrún Elmarsdóttir o.fl. 2010).

2.3.3. Jarðhiti

Innan Torfajökulsöskjunnar er stærsta og öflugasta háhitasvæði landsins með bæði vatnshverum og gufuhverum. Jarðhitinn á Torfajökulssvæðinu er bundinn við nokkur meginsvæði sem eru misstór og ekki öll greinilega afmörkuð. Jarðhitinn á yfirborði er afar fjölbreyttur og þar er mikið um fágæt jarðhitafyrirbæri. Helstu sérkenni jarðhitans á Torfajökulssvæðinu eru svokallaðar soðpönnur. Auk þeirra eru leirhverir, leirugir vatnshverir, gufuhverir, brennisteinsþúfur og ummyndunarbreiður algengar. Heit jörð með gufuaugum og hverasölt eru útbreidd. Víða eru volgar ölkeldur og við jaðar háhitasvæðisins eru kolsýruhverir og laugar (Kristján Jónasson og Sigmundur Einarsson 2009).

Á árunum 2005-2009 rannsakaði Náttúrufræðistofnun Íslands náttúrufar á háhitasvæðum landsins í tengslum við 2. áfanga rammaáætlunar um vernd og nýtingu vatnsafls og háhitasvæða. Meginmarkmið verkefnisins var að afla nauðsynlegra gagna til að flokka háhitasvæði eftir náttúrufari og meta verndargildi þeirra. Niðurstöður um mat á verndargildi 18 háhitasvæða á Íslandi voru síðan birtar í skýrslum og mun það vera í fyrsta skipti sem náttúrufarsupplýsingum um háhitasvæði Íslands er safnað saman til að meta sérstöðu þeirra og náttúrufarsleg verðmæti í íslenskri náttúru (Trausti Baldursson o.fl. 2009). Í mati á verndargildi háhitasvæða landsins hafði Torfajökulssvæðið hæsta verndargildið, bæði á landsvísu og á heimsmaelikvarða og var svæðið talið eiga skilið „hámarks vernd“.

2.4. Landnýting

Fyrir utan ferðamennsku og útivist er önnur landnýting í lágmarki. Sauðfjárbreit er á Landmannafrétti en hún hefur dregist saman síðustu árin.

2.4.1. Ferðamenn og útivist

Aðdráttarafl og sérstaða friðlands að Fjallabaki fyrir ferðamenn felst fyrst og fremst í fegurð náttúrunnar og huglægum víðerniseiginleikum svæðisins, t.d. að þar sé náttúran óspillt. Starfshópurinn fjallaði um áhrif ferðamennsku á friðlandið sem og rannsóknir á þolmörkum ferðamanna.

Umfangsmesta nýting friðlandsins í dag er í formi ýmis skonar ferðamennsku og útivistar, þar sem vinsælastar eru gönguferðir, hestaferðir, veiðar í vötnum og hjólreiðar. Í Rammaskipulagi Suðurlandensins er útivist skilgreind sem „*hvers konar útivera sem stunduð er án hjálpar vélknúinna tækja*“.

Fjöldi ferðamanna er mikill og flestir koma á sumrin. Ekki eru til óyggjandi heimildir um heildarfjölda ferðamanna. Í þolmarkagreiningu sem Háskóla Íslands vann fyrir Umhverfisstofnun árið 2012 er áætlað að 145.000 manns komi í friðlandið og nærsvæði þar af komu um 120.000 gestir í Landmannalaugar. Umtalsverð fjölgun ferðamanna til Íslands hefur orðið frá 2012 en ekki liggur fyrir hver breytingin hefur verið innan friðlandsins á þeim tíma. Engar tölur eru til um vetrarferðamennsku.

Niðurstöður framangreindrar þolmarkagreiningar Háskóla Íslands eru byggðar á gagnasöfnun sem fór fram í Landmannalaugum árin 2000 og 2009 og í Hrafninnuskeri og í Landmannahelli árið 2011. Þar kemur fram að ferðamennsku sem gerir út á viðkvæma og „óspillta“ náttúru, eins og í friðlandi að Fjallabaki, þurfi að skipuleggja vel með það að leiðarljósi að náttúran skerðist ekki og að ferðamennskan grafi ekki undan tilvist sinni. Fjölgun ferðamanna kallar á aukna ferðaþjónustu sem veldur auknu álagi á umhverfið og upplifun ferðamanna skerðist. Þegar þolmörkum er náð fer stöðunum að hnigna þar sem gengið hefur verið á náttúrulegt aðdráttarafl þeirra, ánægja gesta minnkar og að lokum fer ferðamönnum að fækka. Hvergi er meiri hætta á slíku en á víðernum þar sem náttúran er viðkvæm og gert er út á ímynd hins „óspillta“¹².

Í þolmarkagreiningunni er gerð grein fyrir viðhorfi gesta gagnvart innviðum. Þar kemur fram að viðhorf gesta í Landmannalaugum eru verulega frábrugðin viðhorfi gesta á öðrum stöðum á hálendinu. Gestir í Landmannalaugum eru síður viðkvæmir fyrir mannvirkjum og hlynntari meiri þjónustu. Bendir það til þess að í Landmannalaugar komi hópur ferðamanna sem hefur hærri þolmörk gagnvart uppbyggingu innviða. Haldi sú þróun áfram og ekkert verður að gert mun staðnum hnigna þar til hann verður ekki lengur samkeppnishæfur og missir að lokum aðdráttarafl sitt. Til að snúa þeirri þróun við er bent á hugsanlegar leiðir t.d. að takmarka aðgengi að svæðinu, takmarka aðgang með ítölu, úthlutun á aðgangsheimildum og aðgangseyri¹³.

Það er grundvallaratriði við stjórnun víðerna að varðveita þau sérstöku gæði sem einkenna þau sem og að stjórna þeim sem heildstæðri auðlind en ekki sem aðgreindum landsvæðum. Þrátt fyrir þann mikla fjölda ferðamanna sem nú heimsækir friðland að Fjallabaki og þá uppbyggingu sem þar hefur verið, upplifa flestir ferðamenn svæðið sem ósnortið víðerni. Til að svæðið verði áfram auðlind fyrir ferðaþjónustuna og bjóði upp á hágæða upplifun verði að meðhöndla það í samræmi við það. Skýrt og vel útfært skipulag þar sem sjálfbær þróun er höfð að leiðarljósi er lykilatriði fyrir nýtingu þeirrar viðkvæmu auðlindar sem hálendið er¹⁴.

Aukin ásókn er í heimsóknir í friðlandið á veturna. Um er að ræða akandi umferð, þyrluflug, snjósleðaferðir, skíðagöngufólk o.fl. Hins vegar er ákafleg lítið skráð um vetrarferðamennsku á svæðinu, áhrif hennar og álag á friðlandið, s.s. fjölda ferðamanna og eigindi þeirra. Sýnilegustu afleiðingar vetrarferðamennsku eru för eftir akstur utan vega á snjólitlum svæðum, oft snemma á veturnum eða á vorin. Allt bendir til þess að vetrarferðamennska muni aukast innan friðlandsins.

2.4.2. Viðburðir í friðlandinu

Fjallabakssvæðið nýtur aukinna vinsælda sem svæði fyrir ýmis konar viðburði. Ekki er gert ráð fyrir að neðangreind umfjöllun sé tæmandi.

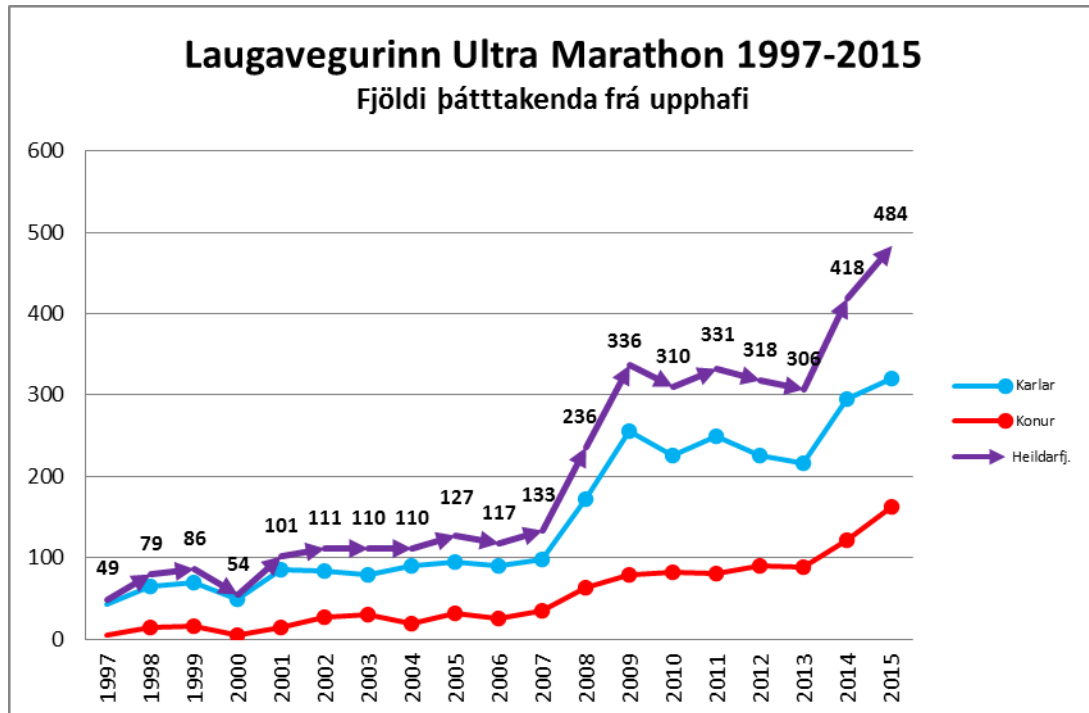
Laugavegshlaupið:

Um langt skeið hefur verið hlaupið svokallað Laugavegshlaup í friðlandinu en vert er að taka fram að leiðin nær töluvert út fyrir mörk friðlandsins. Þátttaka í viðburðinum hefur aukist töluvert undanfarin ár eins og meðfylgjandi tafla frá Reykjavíkurmaraþoni sýnir.

¹² Anna Dóra Sæþórsdóttir o.fl. 2012

¹³ Anna Dóra Sæþórsdóttir o.fl. 2012

¹⁴ Anna Dóra Sæþórsdóttir o.fl. 2012



Rally:

Rallykeppni á vegum Rally Reykjavík hefur undanfarin ár farið fram innan friðlandsins. Aðstandendur keppninnar funda á ári hverju með Umhverfisstofnun áður en keppnin er haldin og fara yfir þær leiðir sem óskað er eftir að keyra ásamt öðru fyrirkomulagi keppninnar. Farið er yfir ástand leiðanna, hvernig er best að haga svokölluðum „pit stops“, hvar áhorfendur koma til með að vera, hvar bílum verði lagt ásamt því að til staðar séu öryggis- og viðbragsáætlanir sem grípa eigi til ef upp koma slys. Einnig er lögð áhersla á að koma í veg fyrir að upplifun annarra gesta spillist ekki á meðan keppninni stendur. Keppnin fer yfirleitt fram í seinni hluta ágúst. Að keppninni lokinni hefur Umhverfisstofnun einnig fundað með keppnishöldurum til að fara yfir hvað gekk vel og hvað gekk illa. Upp hafa komið atvik þar sem bílar hafa ekið utan vega en oftast hefur tekist að koma í veg fyrir það. Umhverfisstofnun hefur haft eftirlit með keppninni innan friðlandsins.

2.4.3. Önnur landnýting

Efnistaka og jarðrask

Samkvæmt auglýsingu um friðlandið að Fjallabaki er mannvirkjagerð, efnistaka og annað jarðrask á friðlandinu háð samþykki Umhverfisstofnunar.

Nokkrar námur eða efnistökuastaðir eru innan friðlandsins í dag. Efnisnám þaðan hefur verið nýtt til vegabóta og stígagerðar innan friðlandsins.

Þörf er á að kortleggja nánar efnistökuastaði í skipulagi og stjórnunar- og verndaráætlun, gera áætlun um lokun á gömlum námum og lagfæringu á röskuðum svæðum.

Beit

Hefð er fyrir sauðfjárbreit í afréttum svæðisins og tengist menningu og arfleið þeirra sem búa í nágrenni svæðisins. Lengst af var fátt fé og áhrif beitar lítil. Hinsvegar fjölgaði fé á landinu öllu á

áttunda áratug síðustu aldar sem hafði í för með sér ofbeit á nær öllu hálendi Íslands. Samhliða því var kaldara veðurfar og gróðurfari hnignaði.

Á undanförunum áratugum hefur fé aftur fækkað og mun færra fé er rekið í afréttina sem tengjast friðlandinu í dag. Sauðfjárbændur hafa um nokkurt skeið viðhaft beitarstýringu og eru með landbótaáætlanir í samstarfi við Landgræðslu ríkisins. Samhliða hlýnandi veðurfari á undanförunum árum hefur gróðurfar í afréttum og friðlandinu sýnt framför á nýjan leik.

2.5. Ástand friðlandsins

Allt frá því að Umhverfisstofnun hóf að taka saman upplýsingar um svæði í hættu árið 2010 hefur friðland að Fjallabaki verið á rauðum lista. Ástandsgreiningin byggir á SVÓT greiningu þar sem mat er lagt á styrkleika, veikleika, ógnir og tækifæri viðkomandi svæðis. Eftirfarandi er samantekt Jóns Björnssonar, sérfræðings friðlands að Fjallabaki vegna ástandsgreiningar ársins 2015.

Helstu **styrkleikar** friðlandsins eru að innan svæðisins eru virkar eldstöðvar og mótast umhverfi svæðisins af því. Svæðið er að mestu óspillt víðerni, uppbygging innan svæðisins takmörkuð og vegir fáir. Aðdráttarafl friðlandsins liggur í fegurð þess, útivist og þeirri upplifun sem ferðamenn verða fyrir á svæðinu. Ráðgjafanefnd er starfandi fyrir friðlandið og er verkefni nefndarinnar að vera Umhverfisstofnun til ráðgjafar um umsjón þess. Rangárþing ytra, ásamt hagsmunaaðilum, vinnur nú að gerð deiliskipulags fyrir Landmannalaugar. Rangárþing ytra, Rangárþing eystra og Skaftárhreppur hafa unnið rammaskipulag fyrir Suðurhálendið, sem mun reynast öflugt verkfæri og leiðarvísir til framtíðar. Heilsárstarfsmaður fer með málefni friðlandsins, landvarsla hefur verið aukin svo og viðverutími. Aðstöðu var komið upp fyrir starfsmenn í Landmannahelli 2014. Fjármagn til framkvæmda og verndar á svæðinu hefur aukist undanfarin ár.

Veikleikar friðlandsins felast m.a. í að eitt af einkennum virkra eldfjallasvæða eru rofgjörn jarðefni og síkvikt yfirborð. Gróður á erfitt uppdráttar, samfelld gróðursvæði eru fá og vaxtartími stuttur. Áfok, beit og endurheimt gróðurs sem spillist hefur verið hæg. Helstu áningastaðir ferðamanna eru fáir og ágangur á þá er mikill. Innviðir þeirra staða bera vart þann gestþunga. Áætla má að allt 150 þúsund manns sækir friðlandið heim árlega, flestir að sumri og af þeim má áætla að 130 þúsund gestir vitji Landmannalauga sem er helsti áfangastaður ferðamanna í friðlandinu. Mikil bílaumferð og lítið viðhald vega innan friðlandsins hefur leitt til aksturs utan vega sem valdið hefur töluverðum skemmdum. Talsvert vantar á að upplýsingar um fjölda ferðamanna, ferðaleiðir og eigindi séu til staðar. Aðalgönguleið innan friðlandsins, Laugavegurinn, er undir miklu álagi. Innviðir s.s. skálagisting, tjaldsvæði, salerni o.fl. anna vart núverandi fjölda.

Helstu **ógnir** friðlandsins eru fjöldi ferðamanna, slæmir vegir, fáir áningastaðir og litlir innviðir svo og lítið viðhald þeirra. Þetta eru þeir þættir sem reyna einna mest á þolmörk friðlandsins. Fjármagn til reksturs og viðhalds hefur verið lítið gegnum tíðina en unnið er að því að auka fjármagn til uppbyggingar ferðamannastaða. Skortur á skipulagi, áætlunum, samstarfi og framtíðarsýn hefur háð svæðinu og framtíð þess. Margir hagsmunaaðilar starfa innan svæðisins og hafa verkefni þeirra skarast jafnvel við starfsemi Umhverfisstofnunar.

Nokkurt rask hefur orðið á og við göngustíga og tekur það bæði til gróðurs og jarðminja. Einkum liggja gígarnir Ljótípollur og Stútur (ásamt ytri gíg) undir undir talsverðu álagi og rofi.

Helstu **tækifæri** friðlandsins eru jákvætt viðhorf hjá stjórnendum, hagsmunaaðilum, nærsamfélagi og fleirum um að bæta ástand svæðisins og efla friðlandið til framtíðar. Unnið er að stefnumótun svæðisins, bættum rekstri þess, uppbyggingu, hugsanlegri stækkun, endurmati friðlýsingarákvæða og deiliskipulagi Landmannalauga, sem allt eru aðgerðir sem munu færa svæðið til betri framtíðar. Vinnuumhverfi landvarða hefur lagast og fjármagn hefur fengist til ýmissa brýnna verkefna í friðlandinu. Vinna við stjórnunar- og verndaráætlun er í farvatninu og merkingar innan svæðis, upplýsingar og leiðbeiningar til gesta verða auknar á næstu árum.

Nánar um álagsþætti:

Eins og að framan segir var friðlandið sett á rauðan lista Umhverfisstofnunar, einskona valista um svæði sem gætu tapað verndargildi sínu vegna hnignunar náttúrugæða. Ástæða hnignunar liggur fyrst og fremst í miklu álagi vegna fjölda ferðamanna, ónógum innviðum til að takast á við þann fjölda og skorts á verkfærum til stjórnunar (landverðir, áætlanir og uppbyggingarfé). Þeir þættir sem eru undir mestu álagi eru:

Vegir. Ástand þeirra er bágborið, viðhald og umsjón lítil á sama tíma og umferð hefur aukist verulega og bera vegirnir vart lengur þá umferð sem um þá fer. Vegir eru víða þröngir, fá útskot og djúpar rákir í vegstæðum. Slæmt ástand vega hefur beinlínis leitt til utanvegaaksturs með tilheyrandi rofi og neikvæðri ásýnd.

Göngustígar. Gönguleiðir innan friðlands eru fáar og mjög setnar yfir sumartíman af gestum. Stígar hafa myndast vegna umferðar en síður lagðir eða hannaðir. Vatn safnast auðveldlega fyrir á stígum með tilheyrandi nýmyndun slóða. Villustígar eru því margir og áberandi í landslaginu. Oft liggja þeir um rofgjörn svæði, mosagróður og/eða hraun sem spillast auðveldlega.

Innviðir. Lítil innviðaupbygging er á svæðinu og núverandi innviðir anna vart þeim fjölda ferðamanna sem sækir svæðið heim. Auk þess er þeim lítt dreift sem veldur því að þjónustustaðir eru ofsetnir.

Stjórnun og skipulag. Um langt skeið hefur svæðið byggst upp án skipulags. Framkvæmdum hefur því skort framtíðarsýn og óvissa jafnvel ríkt um gildi þeirra. Engin áætlun er um stjórnun svæðisins og lengi vel var svæðið aðeins mannað einum landverði stuttan tíma sumar hvert. Skortur á fjármagni til viðhalds og uppbyggingar hefur verið viðvarandi. Ekki eða seint var því brugðist við fjölgun ferðamanna og uppsafnaður vandi er til staðar í dag.

Upplýsingar og fræðsla. Fá skilti og leiðbeiningar eru innan friðlandsins. Erfiðlega hefur gengið að ná til gesta og hluti af núverandi álagi er beinlínis vegna vegna lítillar þekkingar á aðstæðum í viðkvæmu friðlandinu og/eða skorts á upplýsingum til ferðamanna um ferðasvæði sín.

Landvarsla. Heilsársstarfsmaður sinnir málefnum friðlandsins í dag ásamt mörgum öðrum verkefnum og friðlýstum svæðum á Suðurlandi. Til viðbótar eru settar 17 starfsvikur sem skiptast milli tveggja landvarða yfir sumartímann. Landverðir hafa ekki fastan viðverustað (upplýsingamiðstöð/stjórnstöð) innan friðlandsins og vantar nokkuð á sýnileika þeirra.

2.6. Umsjón og rekstur friðlandsins

Umhverfisstofnun annast umsjón með friðlandinu. Stofnuninni til ráðuneytis um stjórn friðlandsins er fimm manna nefnd, þrír fulltrúar Rangárþings ytra (Landmannahreppur, Holtahreppur og Rangárvallahreppur), einn fulltrúi Ferðafélags Íslands og einn fulltrúi Umhverfisstofnunar¹⁵.

Umsjón friðlandsins er fjármögnuð af ríkissjóði. Tekjur af rekstri friðlandsins eru engar. Hins vegar eru innheimt gjöld vegna eftirlits með framkvæmdum innan friðlandsins.

Landvarsla í friðlandinu hefur verið nokkuð breytileg. Fyrstu árin var Náttúruverndarráð með tvo landverði í friðlandinu. Skálavarsla og landvarsla voru sameinuð um tíma. Gerður var samningur við Ferðafélag Íslands sem rak svæðið í 10 ár samhliða annarri starfsemi. Um skeið var aðeins einn landvörður fátur vikur ár hvert.

Frá og með árinu 2013 hefur verið starfandi sérfræðingur allt árið á Suðurlandi, með sérstakri áherslu á friðland að Fjallabaki. Sérfræðingurinn hefur aðstöðu á Hellu. Auk Fjallabaks fer sérfræðingurinn með öll málefni friðlýstra svæða í Rangárþingi ytra, Rangárþingi eystra, Skaftárhrepp og Örafum. Á sumrin starfa auk sérfræðings tveir landverðir og er heildarlandvarsla 15 vikur. Stefnt er að því og mjög brýnt að landvarsla aukist á komandi árum.

Aðstaða landvarða innan friðlandsins er í Landmannahelli, aðeins utan fjölsóttustu staðanna. Vegna umfangs svæðisins fara landverðir mjög víða og ekki er hægt að ganga að þeim vísu á einum stað. Fjarskipti eru takmörkuð og ekki er hægt að ná í landverði á kvöldin eða næturnar vegna sambandsleysis við landvarðaraðstöðuna. Umræddir þættir valda því að landverðir eru ekki nægilega sýnilegir inn á svæðinu. Sambandsleysi skapar einnig ákveðið óöryggi því oft er ekki hægt að ná í landverði ef eitthvað ber útaf og veldur því að sumir gefast upp á að ná til þeirra.

Helstu verkefni landvarða eru eftirlit, upplýsingagjöf og fræðsla. Þeir leggja mat á ástand svæðisins, áhrifamat framkvæmda/starfsemi á verndargildi friðlandsins, umsjón með uppbyggingu innviða, samvinna við sveitarfélög og önnur stjórnvöld, gesti og hagsmunaðila, forvarnarstarf, lagfæringar á skiltum, merkingu, gönguleiðum, göngubrúum o.s.frv. Einnig lokun torleiða, afmörkun svæða þar sem utanvegaakstur á sér stað og lagfæringu á förum vegna aksturs utan vega. Þá sinna þeir öryggismálum á svæðinu, vinna áhættumat og leggja til úrbætur.

2.7. Skipulagsmál

2.7.1. Rammaskipulag, stefnumörkun

Rammaskipulag Suðurlandensins fyrir Rangárþing eystra, Rangárþing ytra og Skaftárhrepp var samþykkt af hlutaðeigandi sveitarstjórnnum í ársbyrjun 2014¹⁶. Um er að ræða samræmda stefnumörkun í skipulags- og byggingarmálum á Suðurlandinu sem einkum tekur til ferðaþjónustu og samgangna. Meginmarkmið með rammaskipulaginu er mörkun langtímastefnu í nýtingu lands og auðlinda í sátt við náttúruna. Rammaskipulagið er ekki skipulagsáætlun í

¹⁵ [Viðauki V, Stj. tíð B, nr. 354/1979](#)

¹⁶ [Viðauki VI](#)

skilningi skipulagslaga. Stefnumörkun hennar öðlast ekki gildi samkvæmt skipulagslögum nema hún sé tekin upp í aðalskipulagi og/eða svæðisskipulagi. Vinna við uppfærslu á rammaskipulaginu í svæðisskipulag var hafin af hálfu sveitarfélaganna með skipan í svæðisskipulagsnefnd í ársbyrjun 2015.

Meginmarkmið stefnunnar eru eftirfarandi¹⁷ :

- Sjálfbær nýting auðlinda er höfð að leiðarljósi.
- Hálendið er náttúruauðlind sem með réttum aðferðum geti eigendur, aðliggjandi sveitarfélög og íbúar notið góðs af í efnahagslegum skilningi.
- Núverandi þjónustusvæði verði skipulögð þannig að þau sinni betur þörfum ferðamanna.
- Fundin verði hagkvæmasta staðsetning mannvirkja með tilliti til veðurfars, rekstraröryggis og náttúrufars, mannvirki falli sem best að umhverfinu.
- Til að styrkja ferðaþjónustuna verði leitað hagkvæmustu lausna í vegagerð með það að markmiði að bæta umferðar- og rekstraröryggi og lengja opnunartími helstu vega.
- Komið verði í veg fyrir utanvegaakstur með betra eftirliti og merkingum.
- Megin göngu- og reiðleiðir að áhugaverðum stöðum og milli áningarstaða verði kortlagðar.
- Umhverfisvernd og umgengni um viðkvæm svæði verði bætt með fræðslu og betra skipulagi.
- Stuðlað verði að varðveislu sögu-, náttúru- og menningarminja og annarra umhverfislegra gæða.
- Gróðri verði hlíft eins og kostur er.

2.7.2. Eigendastefna fyrir þjóðlendur

Friðland að fjallabaki liggur innan marka Rangárþings ytra og er innan þjóðlendu sem kennd er við Landmannaafrétt og Rangárvallaafrétt og er þjóðlendan flokkuð þjóðlenda og afréttur

Samkvæmt þjóðlendlögum nr. 58/1998 fer ríkið með eignarheimildir landeigenda innan þjóðlendna. Forræði á ráðstöfun lands og landgæða innan þjóðlendna er skipt milli forsætisráðherra og sveitarstjórna. Í engu er raskað sannanlegum réttindum annarra en ríkisins innan þjóðlendna.

Í ágúst 2015 var hafist handa í forsætisráðuneytinu í samráði við sveitarstjórnir og fjölda hagsmunaaðila að móta eigendastefnu fyrir þjóðlendur. Þeirri vinnu mun ljúka á fyrri hluta ársins 2016 en fyrir liggur að meginmarkmiðið verður að tryggja að meðferð og hagnýting þjóðlendna verði í samræmi við hagsmuni þjóðarinnar hverju sinni með sjónarmið verndunar, sjálfbærrar nýtingar og jafnræðis að leiðarljósi ásamt því að hæfilegt endurgjald komi fyrir notin.

Varðandi uppbyggingu ferðamannaðstöðu verður í eigendastefnu vísað til landsskipulagsstefnu en í tillögu að henni segir að stuðlað skuli að góðri aðstöðu ferðafólks á miðhálandinu, en

¹⁷ Steinsholt 2014

jafnframt verði gætt að því að óbyggðaupplifun og náttúrugæði skerðist sem minnst vegna mannvirkja og umferðar.

Í drögum að stefnu varðandi leyfisveitingar á þjóðlendum kemur eftirfarandi fram:

- Forsætisráðuneytið samþykkir leyfisveitingar sveitarstjórna til nýtingaraðila sem eru til lengri tíma en eins árs og uppfylla eftirtalin skilyrði: Við undirbúning og málsmeðferð hafi verið viðhöfð vönduð stjórnsýsla. Gætt hafi verið samræmis og jafnræðis þegar auglýst eru afnot af landi sem ríkið hefur forræði á skv. 11. gr. stjórnsýslulaga nr. 37/1993.
- Skipulagsáætlun geri ítarlega grein fyrir eðli og umfangi mannvirkja og landnotkunar, alltaf þegar það á við, þ.m.t. umhverfismati. Áætlunin tryggi samræmi við stefnu og áætlanir á landsvísu í þeim efnum sem varða þjóðlendur. Mannvirki séu innan skilgreindra lóða eftir almennum reglum þar um.
- Hugað hafi verið að því hvernig nýtingin getur myndað tekjur og hvernig þeim verður varið.
- Leyfi sveitarstjórnar inniheldur lágmarksákvæði um tiltekin atriði sem lúta að forsendum, framvindu og lúkningu nýtingarinnar í samræmi við leiðbeiningar ráðuneytisins þar um.

Öll nýting lands og landsréttinda innan þjóðlendna verður bundin skilmálum leyfa sem tryggja jafnræði og eru í samræmi við skipulag.

2.7.3. Staða skipulagsmála

Rangárþing ytra

Gildistími aðalskipulags Rangárþings ytra er frá 2010 – 2022 en endurskoðun er fyrirhuguð.

Á Landmannaafretti (hálandissvæði Rangárþings ytra) eru eftirfarandi skipulagsáætlanir í gildi

- Innan friðlands að Fjallabaki:
 - Landmannahellir - gildandi deiliskipulag síðan 8. apríl 2010 með breytingum sem gerðar voru 15. apríl 2015.
- Hálandismiðstöðin Hrauneyjar - gildandi deiliskipulag síðan 13. janúar 2011
- Veiðivötn - gildandi deiliskipulag síðan 7. apríl 2011.

Í gildandi aðalskipulagi er gerð grein fyrir afréttarnotkun, verndarsvæðum þ.m.t. friðlandi að Fjallabaki, ferðamennsku, veitumannvirkjum, efnistökusvæði, samgöngum og óbyggðum svæðum. Meginhluti Landmannaafreftar fellur undir einhvers konar verndarsvæði. Eitt svæði er friðlýst skv. náttúruverndarlögum; friðland að Fjallabaki. Stór svæði eru á náttúruminjaskrá en þau ná allt frá Veiðivatnasvæðinu og Heklu og ná ásamt friðlandinu yfir ýmsar mikilvægustu og merkustu náttúruminjar hálandisins. Svæðin ná yfir stórar landslagsheildir og lítt röskuð víðerni, s.s. stóra samfellda hluta gosminja á gosbeltinu. Auk þessa er norðurhlutinn felldur undir hverfisvernd og vatnsverndarsvæði ná yfir hraunasvæðin sunnan Heklu. Allir helstu þjónustustaðir ferðamanna eru í flokknum verslunar- og þjónustusvæði, m.a. Landmannalaugar sem eru í flokknum skálasvæði. Þá eru allar helstu göngu- og reiðleiðir skilgreindar í skipulaginu.

Rangárþing eystra

Í gildi er aðalskipulag Rangárþings eystra 2012-2024 sem staðfest var í maí 2014. Í samræmi við svæðisskipulag miðhálandisins 2015 er meginhluti hálandis Rangárþings eystra ásamt Tindfjallajökli, Eyjafjallajökli og vesturhluta Mýrdalsjökuls skilgreindur sem hverfisverndar-svæði. Innan hverfisverndarsvæðisins eru meðal annars Þórsmörk og Emstrur sem eru á náttúruminjaskrá. Í gildi er deiliskipulag fyrir skálasvæði við Efri-Botna í Emstrum frá 2010 og deiliskipulag fyrir Þórsmörkarsvæðið hefur verið í vinnslu undanfarið tvö ár og er von á því að það verði samþykkt í apríl 2016. Aðrir skálar á hálandi sveitarfélagsins eru skilgreindir í aðalskipulagi sem afþreyingar- og ferðamannasvæði sem skiptast í miðstöðvarsvæði, skálasvæði og fjallasel skv. nánari skilgreiningum í greinargerð aðalskipulags. Í hverfisverndarákvæðum fyrir hálandið innan sveitarfélagsmarka Rangárþings eystra felst að hefðbundnar nytjar svo sem beit og veiðar haldast óbreyttar en settar eru skorður við mannvirkjagerð og röskun umhverfis og lífríkis.

2.7.4. Stjórnunar- og verndaráætlun

Umhverfisstofnun annast gerð stjórnunar- og verndaráætlana fyrir friðlýst svæði. Samkvæmt 81. gr. laga nr. 60/2013 um náttúruvernd skal í stjórnunar- og verndaráætlun m.a. fjallað um landnýtingu, landvörslu, vöktun, uppbyggingu fræðslu og miðlun upplýsinga, verndaraðgerðir og aðgengi ferðamanna, þar á meðal aðgengi fatlaðs fólks. Ef ekki hafa verið settar sérstakar reglur um umferð manna og dvöl á viðkomandi svæði í auglýsingu um friðlýsingu er heimilt að setja slíkar reglur í stjórnunar- og verndaráætlun svo og reglur um önnur atriði er greinir í IV. kafla laganna. Stjórnunar- og verndaráætlun skal gerð í samvinnu við eigendur svæðisins, Náttúrufræðistofnun Íslands, viðkomandi sveitarstjórnir og eftir atvikum aðrar fagstofnanir og hagsmunaaðila.

Ekki hefur verið gerð stjórnunar- og verndaráætlun fyrir friðland að Fjallabaki, en Umhverfisstofnun mun hefja vinnu við gerð hennar árið 2016.

2.7.5. Katla jarðvangur

Friðland að Fjallabaki er innan Kötlu jarðvangs. Þrjú sveitarfélög á Suðurlandi standa á bak við jarðvanginn, en það eru Rangárþing eystra, Mýrdalshreppur og Skaftárhreppur. Mörk jarðvangsins afmarkast af sveitarfélagsmörkum og nær yfir tæplega 10.000 km² svæði. Katla jarðvangur fékk aðild að alþjóðlegum samtökum jarðvanga árið 2011 og varð fyrsti jarðvangurinn á Íslandi. Í jarðvöngum er fjölbreytt starfsemi og áhugaverð leið til náttúruverndar þar sem byggt er á þekkingu, sjálfbærni og heimamönnum. Jarðvangar fylgja stefnu og gæðakröfum UNESCO Global Geoparks (UNESCO 2015). Meginmarkmið jarðvanga er verndun jarðminja með markvissri fræðslu og að stuðla að sjálfbærri uppbyggingu innan svæðisins. Jarðvangar snúast einnig um lífríki, menningarminjar, sjálfbæra ferðþjónustu og ýmiskonar markaðstengda starfsemi í heimabyggð. Þó að jarðvangar hafi ekki lagaleg verndarákvæði hefur margt áunnist með stofnun Kötlu jarðvangs. Meðal annars hefur verið staðið reglulega fyrir námskeiðum t.d. svæðatengdu leiðsögunámi fyrir heimamenn, settir hafa verið upp nýir áningarstaðir ásamt upplýsingaskiltum um áhugaverða staði og útbúið fræðslu- og kynningarefni.

3. Tillögur starfshópsins

Starfshópurinn telur brýnt að standa vörð um náttúruauðlindir friðlands að Fjallabaki. Þar er að finna merkar jarðminjar á lands- og heimsvísu, einstaklega fjölbreytt landslag, hálendiskyrrð og víðernisupplifun.

Nauðsynlegt er að taka ákvarðanir um markvissar ráðstafanir til að tryggja verndargildi svæðisins og vinna heildrænt skipulag til framtíðar þar sem sjálfbærni og sérkenni svæðisins eru höfð að leiðarljósi.

Mikilvægt er að mörk friðlandsins verði endurskoðuð og nái utan um Torfajökulseldstöðina alla sem hefur hátt náttúruverndargildi¹⁸.

Starfshópurinn leggur áherslu á að uppbygging innviða taki mið af þörfum sem flestra, að gestir séu velkomnir til að njóta og fræðast um sérstaka náttúru- og menningarminjar friðlandsins. Þannig verði stefnt að því að:

- Vernda og styrkja verndargildi náttúru- og menningarminja.
- Tryggja sjálfbæra nýtingu innan verndarsvæðisins og koma í veg fyrir rask og neikvæð áhrif á náttúru.
- Styðja við fjölbreytta útivist og skipuleggja aðgengi fyrir hreyfihamlaða þar sem unnt er.
- Efla fræðslu og kynningu um svæðið.
- Stuðla að sjálfbærri uppbyggingu samfélagsins og efnahagslegri þróun þess.
- Móta stefnu um til hvers konar ferðamanna svæðið eigi að höfða og hvers konar upplifun þeir eiga að njóta sem þangað koma.

Ef uppbygging og stöðugleiki innviða verður tryggður getur svæðið orðið fyrirmyndarferðamannastaður að mati hópsins.

3.1. Friðlýsingarflokkur og skilmálar

3.1.1. Friðlýsingarflokkar sem til greina koma

Starfshópurinn kynnti sér friðlýsingaflokka Alþjóða náttúruverndarsamtakanna (IUCN) og einnig friðlýsingaflokka í nýjum lögum um náttúruvernd, nr. 60/2013 sem tóku gildi þann 15. nóvember 2015, og taka mið af flokkun IUCN.

Samkvæmt nýjum lögum um náttúruvernd á friðlýsingarflokkurinn „friðland“ við um svæði sem friðlýst eru vegna mikilvægra vistkerfa, vistgerða, tegunda og búsvæða. Þessi flokkur hentar því ekki lengur svæðum eins og friðlandi að Fjallabaki, sem hafa merkar jarðminjar og landslagsheildir. Það er mat starfshópsins að með breyttri skilgreiningu friðlands í lögum um náttúruvernd eigi skilgreining svæðisins sem friðland ekki vel við. Umhverfisstofnun flokkaði árið 2011 friðlýst svæði

¹⁸ [Viðauki VIII – kort af Torfajökulsöskju](#)

á Íslandi efri flokkunarkerfi IUCN. Tekið var mið af friðlýsingaskilmálum og verndarmarkmiðum hvers svæðis. Í þeirri flokkun er miðað við að friðland að Fjallabaki falli í flokk V, landslagsverndarsvæði. Nú hefur sá friðlýsingaflokkur verið skilgreindur í lögum nr. 60/2013 um náttúruvernd. Það er mat starfshópsins að verði ráðist í stækkun svæðisins og eða breytingu á skilmálum mætti vel hugsa sér að skilgreina svæðið sem þjóðgarð en en um þann flokk segir í lögum um náttúruvernd (47.gr.):

Friðlýsa má sem þjóðgarða stór náttúrusvæði sem eru lítt snortin og hafa að geyma sérstætt eða dæmigert lífríki, jarðminjar og/eða landslag. Þegar tekin er ákvörðun um stofnun þjóðgarðs skal einnig líta til mikilvægis svæðisins í menningarlegu eða sögulegu tilliti.

Friðlýsingin skal miða að því að vernda heildstæð náttúruleg vistkerfi, jarðminjar, landslag og menningarminjar sem einkenna svæðið og tryggja aðgang almennings að því til útivistar og til þess að kynnast náttúru og sögu svæðisins. Leggja skal áherslu á fræðslu og upplýsingar í þessu skyni.

Í þjóðgörðum eru allar athafnir og framkvæmdir sem hafa varanleg áhrif á náttúru svæðisins bannaðar nema þær séu nauðsynlegar til að markmið friðlýsingarinnar náist. Frjálsa för fólks samkvæmt almannarétti er aðeins hægt að takmarka á afmörkuðum svæðum í þjóðgörðum þar sem það er nauðsynlegt til að vernda plöntur, dýr, menningarminjar eða jarðminjar.

Landsvæði þjóðgarða skulu vera í ríkiseign nema sérstakar ástæður mæli með öðru og um það náist samkomulag milli ráðherra og landeigenda.

Starfshópurinn bendir á að innan heildarsvæðisins eru einstaka náttúrustök sem geta fallið undir aðra verndarflokka laga nr. 60/2013 um náttúruvernd, t.d. náttúruvé, náttúruvætti eða óbyggð víðerni.

3.1.2. Forsendur mögulegrar stækkunar

Við mat á mögulegri stækkun friðlands að Fjallabaki hafði starfshópurinn eftirfarandi stefnur eða tillögur til hliðsjónar:

Torfajökulssvæðið á yfirlitsskrá heimsminja UNESCO

Mikilvægt er að Torfajökulseldstöðin, sem er á yfirlitsskrá Íslands yfir heimsminjasvæði UNESCO, verði í framtíðinni öll innan verndarsvæðis ef áfram verður unnið að tilnefningu svæðisins. Bendir hópurinn á að til að það markmið náist þurfi að stækka friðlandið og að það nái jafnframt til svæðis sem er innan Skaftárhrepps. Skaftárhreppur á ekki fulltrúa í starfshópnum en nauðsynlegt er að taka upp samstarf við sveitarfélagið um mögulega stækkun friðlandsins m.t.t. þessa.

Þjóðlendur

Æskilegt er að við stækkun verndarsvæðisins verði miðað við mörk þjóðlendna. Margar merkustu eldstöðvar landsins s.s. Torfajökulseldstöðin ásamt tengingu við gossprungukerfi Bárðarbungu (þ.m.t. Veiðivötn og Vatnaöldur), Hekla og að hluta til Tindfjallajökull, Eyjafjallajökull og Mýrdalsjökull eru innan þjóðlendna. Ljóst er þó að vinna þarf nánari greiningu hagsmuna við undirbúning slíks verkefnis. Starfshópurinn metur að út frá fjölbreytileika eldstöðva og sögu eldvirkni gæti svæðið orðið áhugaverður „eldfjallagarður“. Innan þjóðlendna væri allur

Laugavegurinn kominn innan verndarsvæðis. Þá voru ræddir kostir þess að tengja Fimmvörðuháls við náttúruvættið Skógafoss en vinsæl gönguleið um Fimmvörðuháls liggur milli Skóga og Þórsmörkur. Á Fimmvörðuhálsi eru áhugaverðar jarðminjar m.a. gígarnir Móði og Magni sem mynduðust við eldgos 2010.

Náttúruminjasrá

Nokkur svæði að Fjallabaki hafa verið skráð á náttúruminjasrá vegna sérstöðu sinnar og þá fyrst og fremst vegna jarðminja, landslags og landslagsheilda. Þessi svæði eru: Veiðivötn, Þórsmörk, Hekla og Emstrur.

Rammaáætlun:

Á heildarsvæðinu sem sem hópurinn hefur skoðað með tilliti til stækkunar verndarsvæðisins eru eftirfarandi svæði í verndarflokki 2. áfanga rammaáætlunar: Hólmsárvirkjun við Einhyrning, með miðlun, Markarfljótsvirkjun A, Markarfljótsvirkjun B, Tungnárlón og Bjallavirkjun. Tvö þessara svæða, Hólmsárvirkjun og Tungnaárlón eru innan Skaftárhrepps.

Rammaskipulag Suðurhálandisins

Í greinagerð með rammaskipulaginu er yfirgripsmikil samantekt um stefnumörkun m.a. með tilliti til þjónustukjarna og uppbyggingar innviða í þágu ferðaþjónustu sem miðar að því að viðhalda verndargildi Suðurhálandisins. Fram kemur að stefnt er að því að nærsvæði friðlands að Fjallabaki verði **hverfisverndað** í skipulagsáætlunum.

Starfshópurinn telur að meginmarkmið rammaskipulagsins samræmist markmiðum um vernd friðlands að Fjallabaki og nærsvæða.

Stýring jaðarsvæða friðlýstra svæða Nefndin leggur áherslu á að landnotkun umhverfis friðlýst svæðis sé skipulögð þannig að hún taki mið af verndargildi hins friðlýsta svæðis sbr. 54. gr. laga nr. 60/2013 til þess að draga úr hugsanlegum neikvæðum áhrifum af athöfnum eða starfsemi í nágrenni þeirra sem ganga gegn markmiðum friðlýsingar og geta stefnt verndun svæðanna í hættu. Þetta getur verið jafn nauðsynlegt fyrir stór svæði sem lítil og þarf meðal annars að hafa í huga að spilla ekki ásýnd smærri svæða svo sem þeirra sem hafa að geyma einstakar náttúrumyndanir.

Uppbygging Laugavegarins til framtíðar

Laugavegurinn, ein vinsælasta gönguleið landsins, liggur aðeins að hluta innan friðlands að Fjallabaki. Gróðurþekja svæðisins er viðkvæm og álag á gönguleiðinni hefur verið mikið undanfarin ár þannig að leiðin hefur látið á sjá. Hafnar eru endurbætur og vinna við stikun og merkingar. Rætt hefur verið um nauðsyn þess að stýra umferð um gönguleiðina þ.m.t. hugsanlega fjöldatakmörkun.

Skilvirk stjórnun og rekstur

Þegar litið er til stýringar álags á vinsælum ferðamannastöðum er nauðsynlegt að meta hvaða svæði vinna saman. Þar sem Laugavegurinn liggur frá Landmannalaugum í Rangárþingi ytra inn í Þórsmörk í Rangárþingi eystra er skynsamlegt að huga að heildrænu skipulagi á stjórnun og rekstri

hvað varðar þessar útvistarperlur. Einnig getur heildrænt skipulag stuðlað að meiri vexti þjónustu í byggð á svæðinu og markvissara samspili einstakra þátta útvistar og hvers konar þjónustu og starfsemi.

3.1.3. Viðhorf starfshóps til stækkunar friðlandsins

Hjá báðum sveitarfélögum sem áttu aðild að starfshópnum kom fram að æskilegt sé að gefa sér lengri tíma til að skipuleggja stækkun friðlandsins.

Rangárþing ytra telur eðlilegt að stækka friðlandið þannig Torfajökulsaskjan verði öll innan þess og styður umsókn um að Torfajökulssvæðið fari á heimsminjaskrá UNESCO

Vilji er ennfremur til þess að greina kosti þess að gera svæðið að þjóðgarði og þá með þeim möguleika að stækka svæðið umtalsvert bæði til austurs og suðurs í samstarfi við Skaftárhrepp og Rangárþing eystra. Sveitarfélagið telur þó að áður en ráðist er í að hefja stækkunarvinnu sé mikilvægt að ljúka deiliskipulagsvinnu í Landmannalaugum og vinna samtímis markvisst að lagfæringum og styrkingum innviða í friðlandinu.

Sveitarfélögin hafa í vinnu starfshópsins lýst áhuga á að vinna áfram saman að náttúruvernd svæðisins og skoða helstu tækifæri.

Rangárþing eystra fagnar því framtaki og umræðu sem nú á sér stað varðandi Fjallabak og Suðurrhálendið. Jafnframt er sveitarfélagið opið fyrir stækkun friðlands að Fjallabaki og tækifærunum sem í henni felst svo og hugsanlega stofnun eldfjallaþjóðgarðs á svæðinu í framtíðinni.

Það eru þó nokkur atriði sem þarf að skoða og uppfylla varðandi framhald vinnunnar.

Friðland að Fjallabaki hefur nú um nokkurra ára skeið verið á rauðum lista Umhverfisstofnunar vegna álags sem er á svæðinu. Brýnt er að koma málefnum friðlandsins í eðlilegt horf, jafnt vegna rekstrar og stjórnunar á svæðinu sem og með uppbyggingu og viðhaldi þeirra innviða sem svæðið þarfnast. Að stækka friðlandið við núverandi aðstæður, stækkar aðeins það vandamál sem friðlandið býr við nú þegar.

Samráð við fleiri sveitafélög er nauðsynlegt ef fara á út í stækkun svæðisins svo og hugsanlega stofnun þjóðgarðs, enda líkur á að svæðið muni spanna um fleiri sveitarfélög en nú eru í umræðuferli.

Rangárþing eystra leggur til að skipaður verði starfshópur um áframhald þeirrar vinnu sem þegar er hafin. Skoðaðir verði kostir og gallar stækkunar svo og stofnun hugsanlegs eldfjallaþjóðgarðs. Mikilvægt er að tryggja nýtingarétt og aðkomu heimamanna að framtíðarmótun og stjórnun svæðisins. Vinna starfshópsins gæti farið fram samhliða vinnu sveitafélaganna við aðal- og svæðaskipulag á hálendinu, enda er sú vinna nauðsynlegur grunnur varðandi framtíð alls svæðisins.

Þá bendir Rangárþing eystra á að hefja þarf umræðu um fyrrgreinda kosti meðal íbúa sveitafélagsins og hagsmunaaðila, enda sýn og viðhorf þeirra einn af hornsteinum þess að vel megi takast.

Rangárþing ytra tekur undir þau sjónarmið sem að framan er lýst. Sú hugmynd hefur komið fram að æskilegt sé að fulltrúar sveitarfélaganna og ráðherra fari í vettvangsferð um svæðið þegar í sumar, einnig með Skaftárhreppi. Í framhaldi af því væri unnt að funda með sveitarfélögum síðsumars um framhald málsins.

Fulltrúi forsætisráðuneytisins var þeirrar skoðunar að mikilvægt væri að líta heildrænt til stækkunar friðlandsins þannig að allt Torfajökulssvæðið væri innan þess, allur Laugavegurinn að Fimmvörðuhálsi og til vesturs næði svæðið til Heklu. Lykilatriði væri að sveitarfélögin, sem lykilaðilar, væru sammála um slíka stækkun og ýmislegt sem bendir til þess að svo sé til lengri tíma litið en ekki að svo stöddu.

Í stað þess að stækka friðlandið óverulega nú án þess að það nái yfir í Skaftárhrepp væri skynsamlegra að bíða með stækkun þar til málið hefði verið rætt frekar meðal sveitarstjórnanna.

Fulltrúi Náttúrufræðistofnunar Íslands benti á mikilvægi þess að sveitarfélögin sameinist um heildarskipulag fyrir svæðið og að þar komi fram skýr framtíðarsýn. Miklu máli skiptir jákvætt viðhorf sveitarfélagsins Rangárþings ytra um stækkun friðlands að Fjallabaki innan sveitarfélagsins þannig að mörkin nái utan um Torfajökulseldstöðina. Í framhaldi af því er mikilvægt að hefja umræður við sveitarfélagið Skaftárhrepp um stækkun friðlandsins til austurs. Skiljanlegt er að sveitarfélögin vilji fara sér hægt í að setja mörk fyrir stærra verndarsvæði t.d. sem miðast við Þjóðlendumörk, náttúruvinjaskrá og náttúruverndaráætlun, þar sem gera má ráð fyrir að utanumhald svæðisins verði meira. Hins vegar er nauðsynlegt að fyrir liggja heildstæð framtíðarsýn um vernd og nýtingu svæðisins með það að leiðarljósi að vernda náttúru. Hugmyndir um þjóðgarð (oft nefndur eldfjallagarður innan starfshópsins) gæti verið raunhæfur kostur fyrir stærra verndarsvæði og gætu þau mörk jafnframt þjónað sem nauðsynlegt jaðarsvæði (bufferzone) umhverfis friðlandsmörk Torfajökulseldstöðvarinnar ef ákveðið verður að fara í tilnefningu svæðisins á heimsminjaskrá UNESCO. Mikilvægt er að gott og náið samstarf sé á milli verndarsvæðisins að Fjallabaki, Kötlu jarðvangs og Vatnajökulsþjóðgarðs.

Umhverfisstofnun telur náttúruverndargildi Torfajökulssvæðisins ótvírætt. Ennfremur eru náttúruvinjar víða á skipulagssvæði Rammaskipulags Suðurlandensins með hátt verndargildi að mati stofnunarinnar. Eðlilegt er að endurskoða mörk svæðisins þannig að það taki betur utan um landslagsheildir en t.d. eru syðri mörk friðlandsins í fjallstoppum bæði að vestan og austan. Magnað og fölbreytt landslag á gönguleiðinni Laugavegi er gríðarlegt aðdráttarafi og þar er þörf á markvissri stjórnun umferðar á næstu misserum. Því eru rök til þess að mati stofnunarinnar að hið friðlýsta svæði verði stækkað í suður sem nemur þeirri gönguleið. Hins vegar er á það að líta að landvarsla er of lítil á innan núverandi friðlandsmarka og aðrir innviðir of veikir eins og sakir standa. Markviss vinna stendur yfir við styrkingu innviða. Vonir standa til að rekstrarfé til svæðisins aukist á næstu árum. Mikilvægt er að tryggja að svo verði í raun. Rangárþing ytra sem hefur reynslu af friðlandinu frá 1979 leggur mikla áherslu á að staða friðlandsins verði eflað þannig að greinilegt sé að friðlýsingin hafi jákvæð áhrif stöðu og gildi svæðisins. Umhverfisstofnun telur því að hyggilegt sé að gefa skoðun á tækifærum til stækkunar betri tíma.

3.1.4. Friðlýsingarskilmálar – tillögur

Starfshópnum var falið að fjalla um og gera tillögur til ráðherra m.a. um friðlýsingarskilmála. Starfshópurinn fjallaði um friðlýsingaskilmála svæðisins frá 1979 og leggur til að lögð verði áhersla

á að draga **markmið** friðlýsingarinnar skýrar fram en gert er í gildandi skilmálum. Í því sambandi þarf að huga að nákvæmari lýsingu á verndarandlaginu: helstu einkennum náttúrufars svæðisins, einstökum jarðmyndunum, landslagsheildum og lífríki.

Mikilvægt er að mati starfshópsins að **samstarf** um stjórnun svæðisins sé gagnvirkt á sýnilegan hátt. Starfshópurinn telur að því virkari samvinna sem er um svæðið því öflugra verði svæðið til framtíðar. Hlutverk núverandi ráðgjafarnefndar er nánast óskilgreint í gildandi skilmálum. Sveitarfélögin fara með skipulagsvald á svæðinu og annast grundvallarþjónustu við íbúa svæðisins. Svæðið er þjóðlenda í umsjón forsætisráðuneytisins og sveitarfélaganna. Því leggur starfshópurinn til að skipuð verði samstarfsnefnd sem í sitja a.m.k. fulltrúar sveitarfélaga sem aðild eiga að hinu friðlýsta svæði auk forsætisráðuneytisins. Samstarfsnefndin þarf að hafa skilgreint hlutverk að mati starfshópsins. Starfshópurinn leggur til að slíkri nefnd verði falið að fjalla um framkvæmda- og rekstraráætlun fyrir friðlandið, stjórnunar- og verndaráætlun og breytingar á henni, breytingar á friðlýsingarskilmálum og önnur stefnumótandi mál sem varða friðlandið.

Starfshópurinn telur mikilvægt að treyst verði **skilyrði mismunandi forma útivistar** á svæðinu. Þegar kemur fram í skilmálum að fylgt skuli merktum leiðum en tryggja þarf útfærslu þeirra reglna í framkvæmd með uppbyggingu innviða. Ljóst er að ekki er heillavænlegt að stefna mjög ólíkum útivistarhópum saman. Til dæmis þyrftu leiðir fyrir fjallahjólreiðar og reiðleiðir að vera aðskildar. Þá má ætla að gönguhópar í friðlandinu kjósi almennt að njóta kyrrðar og víðáttu. Því þarf að stuðla að því að hljóðbær útivist sé ekki mjög truflandi fyrir göngufólk. Útivist án skipulags og stjórnar getur reynst náttúrunni ágeng og gæðin snúist upp í andhverfu sína. Því er mikilvægt að settar verði **skýrar reglur** um hverja útivistartegund fyrir sig. Þannig kann að vera ástæða til að kveða á um **tilkynningarskyldu** stærri hópa innan friðlandsins. Fram hefur komið að álag á gönguleiðina Laugavegin er mjög mikið. Ástæða kann að vera til að kveða á um einstefnu á leiðinni og hugsanlega fjöldatakmörkun í framtíðinni.

Starfshópuinn leggur til að gildandi regla friðlýsingarskilmálana um að eingöngu sé heimilt að **tjalda** á merktum tjaldstæðum haldi sér. Tryggja þarf framfylgd þeirrar reglu með landvörslu.

Einnig telur starfshópurinn mikilvægt að settar verði skýrar reglur um **hljóðbæra umferð** svo sem umferð vélsleða og þyrluumferð. Skoða þarf jafnframt hvort ástæða er til að setja sérreglur innan friðlandsins um lágflug sem og um flug **dróna**.

Starfshópurinn telur mikilvægt að **starfsemi á svæðinu** verði sett almenn rekstrarskilyrði. Sú nýtingarstefna sem nú er í undirbúningi á vegum forsætisráðuneytisins varðandi nýtingu í þjóðlendum og gerð er grein fyrir hér að framan er að mörgu leyti lykillinn að því. Rétt er að kveða á um réttindi og skyldur rekstraraðila í friðlýsingarskilmálum. Jafnframt þarf að kveða á um aðra nýtingu á svæðinu s.s. veiði og notkun skotvopna. Mikilvægt er að sjálfbærni sé höfð að leiðarljósi við alla nýtingu á svæðinu.

Starfshópurinn leggur til að regla gildandi skilmála um að ekki sé haggð **rétti bænda** til hefðbundinna nytja hins friðlýsta landsvæðis og að ekki sé skert heimild þeirra til venjulegrar umferðar, dvalar eða athafna í sambandi við nýtingu nefndra landsnytja.

Loks telur starfshópurinn rétt að kveðið verði á um **upplýsinga- og fræðslugildi** svæðisins í friðlýsingaskilmálum.

3.2. Um stjórnun svæðisins og rekstur til framtíðar

Starfshópurinn bendir á að:

Umfangsmikil nýting einstakra og viðkvæmra náttúruauðlinda, einkum í þágu ferðapjónustu, hefur um áratuga skeið fengið að þróast nokkurn vegin á eigin forsendum innan friðlands að Fjallabaki, án þess að stjórnvöld hafi stýrt þeirri nýtingu að marki. Tímabært er að gera breytingar á því. Síðustu misseri og ár hefur samstarf Umhverfisstofnunar og skipulagsyfirvalda á svæðinu stórauðist. Mikilvægt er að auka enn og efla það samstarf. Á síðustu árum hefur ásókn ferðamanna í Landmannalaugar aukist gífurlega og ágangur þeirra á svæðinu er farinn að hafa áhrif á náttúruna, auk þess að spilla upplifun þeirra sem sækjast eftir öræfakjörð. Frá því að þolmarkarannsókn var unnin fyrir Umhverfisstofnun árið 2012, hefur fjöldi ferðamanna á svæðinu enn aukist. Mikilvægt er að reglulega séu gerðar rannsóknir á þolmörkum ferðamanna innan friðlandsins ásamt talningum á fjölda gesta til að fylgjast með þróun þeirra og til að hægt sé að bregðast við auknum fjölda, s.s. með aukinni stýringu.

Landvarsla á svæðinu var aukin fyrir fáum árum. Svæðið er stórt og ásókn mikil. Í greinargerð með Rammaskipulagi Suðurlandshóps (Steinsholt 2014) er dregin sú ályktun að full þörf sé á auknu eftirliti og þjónustu innan svæðisins. Einn þeirra þátta sem getur leitt til betri ferðamennsku og dregið úr álagi á friðlýst svæði er góð upplýsingagjöf og fræðsla um verndarsvæði. Oft valda ferðamenn óþarfa álagi vegna lítillar þekkingar á aðstæðum og/eða skorts á upplýsingum um ferðasvæði sín. Slíkt er mjög algengt í friðlandinu að Fjallabaki að mati sérfræðings svæðisins. Gestir eru lítt meðvitaðir um að þeir séu komnir á einstakan stað þar sem sýna þarf aðgát og virðingu.

Einn heilsársstarfsmaður sem jafnframt ber ábyrgð á öðrum svæðum nær ekki að hafa fulla yfirsýn yfir umferð og nýtingu á svæðinu. Hafa þarf eftirlit með því að ferðamenn haldi sig við merкта stíga, tjaldi á merktum tjaldstæðum, að ekki sé ekið utan vega, sótt sé um tilskilin leyfi innan friðlandsins, fræða, leiðbeina o.s.frv. Enn er því langt frá því að landvarsla teljist fullnægjandi.

- Mikilvægt er að bæta við a.m.k. einum heilsársstarfsmanni á svæðinu til að efla yfirsýn, eftirlit og umsjón. Með því móti er tryggt að fastur starfsmaður sé ávallt til staðar fyrir svæðið. Fjölga þarf sumarlandvörðum og lengja starfstíma. Með bættu eftirliti er unnt að stuðla að bættri umgengni um friðlandið þ.m.t. að draga úr akstri utan vega, myndun villuslóða o.fl.

Aðstaða til landvörslu, leiðbeininga og upplýsingamiðlunar er mjög takmörkuð og lítt sýnileg miðað við stærð og eðli svæðisins og þarf að bæta verulega.

- Starfshópurinn leggur til að komið verði upp aðstöðu landvarða, einnig til að veita leiðbeiningar og upplýsingar um vernd svæðisins og umgengnisreglur, þar sem mestur straumur gesta er t.d. við Landmannalaugar og við Hrafninnusker. Styrkja þarf fjarskipti og tryggja þann búnað sem starfsemin þarfnast.

Fjármagn til umsjónar og uppbyggingar á svæðinu þarf því að aukast.

Starfshópurinn telur að lágmarkspörf fyrir fjármagn til uppbyggingar og reksturs innan friðlandsins sé eftirfarandi sbr. kostnaðarmat Umhverfisstofnunar fyrir innviði :

REKSTUR	Upphæð í m.kr.	Aukin stýring*
Starfsmenn allt árið	10,4	20, 8
Sumarlandvarsla	16	
Almennur rekstur fasteigna og bifreiða	5	
Samtals rekstur	31,4	
FRAMKVÆMDIR		
Viðhald innviða	10	
Viðhald vega/bílastæða	30	
Nýframkvæmdir 1 við Landmannalaugar	100	
Nýframkvæmdir 2	30	
Nýframkvæmdir 3	30	
Nýframkvæmdir fræðsluefni	5	
Salerni+frárennsli	30	
Samtals framkvæmdir	235	

*Ef ráðist verður í sérstaka stýringu, svo sem á útvistarleiðum, er nauðsynlegt að fylgja því eftir með landvörslu.

Efla þarf stýringu umferðar um friðlandið með skipulagi og afmörkun leiða fyrir hverja útvistartegund fyrir sig, fræðslu, upplýsingum, merkingum o.fl. Koma þarf í veg fyrir árekstra mismunandi útvistarhópa þannig að sem flest form útvistar fái notið sín.

- Starfshópurinn telur að ljúka þurfi vinnu við **skipulag** í Landmannalaugum sem nú stendur yfir sem fyrst. Gert er ráð fyrir að þeirri vinnu ljúki í byrjun árs 2017.
- Einnig þarf að vinna skipulag fyrir aðra ferðamannakjarna á svæðinu á næstu árum. Með bættu skipulagi er unnt að hanna nánar áningastaði innan friðlandsins.
- Starfshópurinn telur að ljúka þurfi vinnu við stjórnunar- og verndaráætlun eigi síðar en 2017. Í áætluninni verði kveðið á um stýringu umferðar um svæðið, talningar ferðamanna, bættar upplýsingar innan friðlandsins, sjálfbærni viðmið, vöktun, öryggismál o.fl.
 - Samkvæmt 40. gr. nýrra laga nr. 60/2013 um náttúruvernd er ráðherra veitt heimild til að fela Umhverfisstofnun að setja reglur um umferðarrétt manna í stjórnunar- og verndaráætlun fyrir viðkomandi svæði og um heimildir til að tjalda.
- Fjölga þarf gönguleiðum innan friðlandsins ekki síst sem mótvægi við Laugavegin.
- Koma þarf núverandi gönguleiðum í gott ástand (dæmi: Laugavegur, Laugahringur).
- Rétt er að taka til skoðunar að taka upp einstefnu á gönguleiðinni Laugaveginum.
- Ennfremur geta fjöldatakmarkanir þurft til ef vinsældir leiðarinnar eru viðvarandi án þess að innviðir styrkist eða vinsældir leiðarinnar halda áfram að vaxa.

Í meðfylgjandi yfirliti í viðauka IX¹⁹ eru nánar tilgreindar aðgerðir sem Umhverfisstofnun telur mikilvægt að ráðist verði í.

Starfshópurinn leggur til eftirfarandi forgangsröðun aðgerða:

- Landvarsla verði aukin og aðstaða til landvörslu styrkt.
- Viðgerðum og merkingum á gönguleiðum verði lokið.
- Lokið verði við skipulagsvinnu og vinnu við stjórnunar- og verndaráætlun með tilheyrandi stýringarákvæðum.
- Fræðsla og leiðbeiningar innan friðlandsins verði bættar.

Starfshópurinn telur að stefna beri að því að aðgerðir í friðlandinu leiði til þess að svæðið falli af rauðum lista eigi síðar en 2018.

Annað:

Rekstur ferðapjónustu í friðlandinu fer fram án endurgjalds fyrir auðlindina. Á grundvelli laga um þjóðlendur er gert ráð fyrir því að ekki verði heimiluð not sem vara lengur en eitt ár án undangenginnar almennrar auglýsingar og að hæfilegt endurgjald komi fyrir nýtingu auðlindarinnar. Sveitarstjórn getur að fengnu samþykki ráðherra samið um endurgjald vegna afnota sem hún heimilar. Tekjum af leyfum sem sveitarstjórn veitir skal varið til landbóta, umsjónar, eftirlits og sambærilegra verkefna innan þjóðlendna í viðkomandi sveitarfélagi. Slíkir samningar eru til þess fallnir að efla stýringu ferðapjónustu innan þjóðlendna og skapa tekjugrunn fyrir innviði.

- Starfshópurinn leggur áherslu á að tekjugrunnur svæðisins verði styrktur
- Starfshópurinn telur rétt að haft verði til viðmiðunar í framtíðinni að notendur friðlýstra svæða greiði fyrir not á svæðunum t.d. með þjónustugjöldum og að tekjur verði nýttar til uppbyggingar svæðana. Þannig mætti treysta fjárhagslegan grunn innviða á friðlýstum svæðum.

Mikilvægt er að sett verði **viðmið um sjálfbærni** við hvers konar atvinnurekstur á svæðinu til að tryggja verndargildi svæðisins sbr. þau sjónarmið sem kynnt hafa verið varðandi þjóðlendustefnu að notin samræmist sjónarmiðum um sjálfbæra nýtingu og varðveislugildi þjóðlendna verði ekki stefnt í hættu.

- Starfshópurinn leggur til að viðmið um sjálfbærni verði tilgreind í stjórnunar- og verndaráætlun fyrir svæðið.

Mikilvægt er að með eflingu svæðisins séu sköpuð **tækifæri fyrir byggðirnar** í grennd s.s. með fjölgun starfa við landvörslu, gestastofu í eða við byggðakjarna í Rangárþingi ytra og eystra, með tengingu fræðslu um svæðið og annarrar þjónustu í byggð.

¹⁹ [Viðauki IX](#)

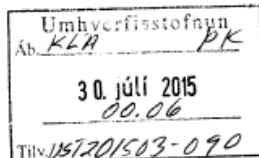
3.3. Önnur atriði sem hópurinn telur mikilvæg

Starfshópurinn telur að efling friðlands að Fjallabaki styðji óhjákvæmilega við náttúruverndarmarkmið Kötlu jarðvangs. Sömuleiðis getur starf á vegum jarðvangsins verið styðjandi fyrir friðlandið. Þau áhrif myndu aukast með stækkun friðlandsins.

Í október 2015 gáfu atvinnu- og nýsköpunarráðuneytið og Samtök ferðaþjónustunnar út Vegvísi í ferðaþjónustu. Eitt af markmiðum Vegvísins 2016-2017 er að velja „fyrirmyndarstaði“ í ferðaþjónustu sem eru þekktir sem slíkir bæði hér á landi og erlendis og hefjast handa við val og hönnun árið 2016. Starfshópurinn telur að friðland að Fjallabaki geti orðið fyrirmyndarstaður í ferðaþjónustu með með skipulegri eflingu svæðisins á grundvelli framangreindra tillagna.

Viðauki I

Skipunarbréf



Sigrún Ágústsdóttir
Haukalind 9
201 Kópavogi



UMHVERFIS- OG
AUÐLINDARÁÐUNEYTIÐ

Skuggasundi 1 101 Reykjavík
sími: 545 8600 postur@uar.is
umhverfisraduneyti.is

Reykjavík 29. júlí 2015
Tilv.: UMH15060007/0215-04

Þér eruð hér með skipaðar formaður starfshóps um málefni friðlýsta svæðisins Friðlands að Fjallabaki. Friðland að Fjallabaki var stofnað árið 1979, til verndar einhverra mikilvægustu náttúruminja landsins. Ráðuneytið hefur áhuga á að styrkja stöðu þessa mikilvæga náttúruverndarsvæðis, leita leiða til að efla rekstur þess og láta kanna hvort tækifæri séu til að stækka svæðið. Svæðið að Fjallabaki er afar vinsæll áningarstaður ferðamanna og með sí auknum fjölda ferðamanna til landsins hefur verið bent á mikilvægi þess að búa svæðið betur undir komu ferðamanna bæði hvað varðar uppbyggingu innviða og stjórnun.

Ráðuneytið telur rétt að endurskoða mörk svæðisins svo og friðlýsingarskilmálana. Við endurskoðun á mörkum svæðisins er rétt að hafa m.a. í huga verndarflokk rammaáætlunar, náttúruminjaskrá, framtíðaruppbyggingu Laugarvegjarins svo og skilvirka stjórnun og rekstur. Þá ber að hafa í huga að Torfajökulssvæðið hefur verið sett á tillögulista ríkisstjórnarinnar um svæði á heimsminjalista UNESCO.

Starfshópnum er falið að fjalla um og gera tillögur til ráðherra um málefni Friðlands að Fjallabaki og hugsanlegrar stækkunar þess, m.a:

- Endurskoðun friðlýsingarskilmála svæðisins þ.m.t. friðlýsingarflokks.
- Að hugsanlegum breytingum á mörkum svæðisins.
- Um stjórnun svæðisins og rekstur til framtíðar.
- Önnur atriði sem hópurinn telur mikilvæg.

Ráðuneytið leggur áherslu á að starfshópurinn hafi samráð við hlutaðeigandi aðila sem tengjast þeim verkefnum sem fjallað er um.

Starfshópurinn er þannig skipaður:

Sigrún Ágústsdóttir, formaður, tilnefnd af Umhverfisstofnun,
Guðríður Þorvarðardóttir, sérfræðingur, umhverfis- og auðlindaráðuneyti,
Ísólfr Gylfi Pálmason, sveitarstjóri, tilnefndur af Rangárþingi eystra,
Þorgils Torfi Jónsson, oddviti, tilnefndur af Rangárþingi ytra,
Lovísa Ásbjörnsdóttir, jarðfræðingur, tilnefnd af Náttúrufræðistofnun Íslands og
Stefán Thors, skrifstofustjóri, tilnefndur af forsætisráðuneytinu.

Starfshópnum er ætlað skila drögum að tillögu sinni til kynningar á Umhverfisþingi 9. október 2015 og fullunninni skýrslu til ráðherra í lok árs 2015.

Tilnefningaraðilar bera sjálfir kostnað vegna setu fulltrúa sinna í starfshópnum.



Sigrún Magnúsdóttir



Stefán Guðmundsson

Ljósrit: Umhverfisstofnun

Viðauki II

Vettvangsferð

Miðvikudaginn 7. október 2015 fór starfshópurinn um málefni friðlands að Fjallabaki í vettvangsferð í friðlandið. Ekið var frá Reykjavík snemmmorguns austur yfir fjall, um Landmannaveg og Dómadalsleið í friðlandið. Fyrsti áningastaður ferðarinnar var við friðlandsmörk í Svalaskarði. Þar er aðkomuskilti fyrir friðlandið sem komið er til ára sinna. Rætt var um aðkomuskilti í friðlandið og sérfræðingur þess reifaði hugmyndir að slíkum skiltum við allar innkomuleiðir í friðlandið.

Úr Svalaskarði var ekin stutt leið að vegamótum við torleið að Krakatindum. Þar var áð í skamma stund og rætt um áninga- og upplýsingastaði skammt innan friðlandsmarka, en a.m.k. 3 slíkir staðir eru áætlaðir innan friðlandsins.

Áfram var síðan haldið í nýtt landvarðarhús í Landmannahelli. Starfsemi landvarða var kynnt, aðstaða og helstu verkefni. Þar bættist í hópinn Elíza Óskarsdóttir, heilsársskálavörður Ferðafélags Íslands í Landmannalaugum. Rætt var um gönguleiðir, reiðleiðir, ferðamenn o.fl.

Úr Landmannahelli var ekið í Landmannalaugar og gengið þaðan uppá Laugahraun og inn að sléttu vestan við Brennisteinsöldu. Væntanlegar framkvæmdir við Laugavegin kynntar, aðstæður sýndar og reifaðar hugmyndir um útsýnis-, áninga- og fræðslustaði við gönguleiðna. Eftir nokkra dvöl í hrauninu var staldrað stutt við skála Ferðafélagsins. Þar tók Stefán Jökull Jakobsson á mótí hópnum, en hann hefur umsjón með skálum Ferðafélags Íslands. Aðstæður í Landmannalaugum voru skoðaðar.

Úr Laugum var ekið í Hrauneyjar þar sem snæddur var síðdegismatur. Rætt var um upplýsingamiðstöðvar, gestastofur, móttöku ferðamanna o.fl. Úr Hrauneyjum var svo ekið aftur til Reykjavíkur.

Með í för voru: Sigrún Ágústsdóttir, Umhverfisstofnun, formaður starfshóps, Ísólfur Gylfi Pálmason, Rangárþingi eystra, Þorgils Torfi Jónsson, Rangárþingi ytra, Lovísa Ásbjörnsdóttir og Kristján Jónasson, Náttúrufræðistofnun Íslands, Stefán Thors, forsætisráðuneyti, Ólafur Arnar Jónsson, sviðsstjóri, Umhverfisstofnun og Jón Björnsson, sérfræðingur Umhverfisstofnunar á Suðurlandi.

Viðauki III

Samráð

A - Listi yfir samráðsaðila sem fengu tilkynningu um vinnu starfshópsins:

Ferðafélag Íslands	Landssamtök hjólréiðamanna
Hellismenn	Samút
Hótel Hrauneyjar	Landsbjörg
Hraunhestar	Vegagerðin
Holtungar - Mountain mall	Samgöngustofa
Höll (Kýlingakofi)- Hallarvinir	Landgræðslan
Rjúpnaveilir í Landssveit	Skógrækt ríkisins
Félag leiðsögumanna	Minjastofnun
Skaftárhreppur	Skipulagsstofnun
Ásahreppur	Vatnajökulsþjóðgarður
Veiðifélag Landmannaafrettar	Heimsmínjanefnd Unesco
Upprekstrarfélag Landmannaafrettar	Vulcano hut (Þórsmörk (ÍGP)
Samtök ferðaþjónustunnar	Katla, GeoPark
Landvernd	

B - Ábendingar/athugasemdir sem bárust í kjölfar tilkynningar

Landgræðala ríkisins:

Hjá Landgræðslunni kom fram að umtalsverðar gróður- og jarðvegsskemmdir hafi orðið á undanförunum árum á þessu svæði sem rekja megi beint til aukinnar umferðar ferðamanna. Þetta eigi ekki aðeins við um sjálft Lindasvæðið og Laugavegin, heldur eru víða stígar og gönguleiðir sem hafa vaðist út með tilheyrandi gróður- og jarðvegsskemmdum. Að mati Landgræðslunnar eru þær aðstæður sem þarna eru fyrir hendi, þ.e. í friðlandinu, alls ófullnægjandi til móttöku þess fjölda ferðamanna sem árlega sækir þetta svæði heim. Það er því skoðun Landgræðslunnar að brýnasta verkefnið að vinna á svæðinu sé stórauikin uppbygging innviða, stefnumörkun um framtíðarfyrirkomulag í rekstri þess og öflugt eftirlit og umsjón með daglegum rekstri. Stækkun friðlandsins ein og sér sé í sjálfu sér ekkert forgangsmatið í þessu sambandi, en rétt sé þó að benda á að uppbygging innviða s.s. stígagerð megi ekki takmarkast við mörk núverandi friðlands, t.d. hvað varðar svæði eða leiðir eins og t.d. Laugavegin. Þá sé rétt að benda á að þetta svæði er ekki friðað fyrir beit, hvorki friðlandið né aðliggjandi svæði. Stækkun friðlandsins mun meðan svo er háttáð, engin áhrif hafa á gróðurframvindu á svæðinu hvað það atriði varðar.

Landgræðslan telur skipan starfshópsins spor í rétta átt og gerir ekki athugasemdir við skipan hans. Landgræðslan fagnar því ef aukin áhersla verður lögð á málefni þessa svæðis og lýsir sig reiðubúna til að koma að þessari vinnu eftir því sem þörf er talin á og eftir verður óskað.

Minjastofnun:

Umhverfis- og auðlindaráðherra skipaði þann 29. júlí 2015 starfshóp um málefni Friðlands að Fjallabaki. Ráðuneytið ætlar sér að endurskoða mörk svæðisins og friðlýsingarskilmála. Í því sambandi barst Minjastofnun Íslands ósk um viðbrögð vegna fyrirhugaðrar endurskilgreiningar á svæðinu og friðlýsingarskilmála.

Ekki er til kerfisbundin fornleifaskráning á svæðinu þrátt fyrir að fornleifaskráning sé til staðar á afmörkuðum blettum innan þess svæðis sem kallast Fjallabak. Í einhverjum tilvikum er farið inn á Fjallabak í fornleifaskráningu sveitarfélaganna í Rangárvallasýslu en það er ekki kerfisbundin skráning. Friðlandið er ekki ríkt af fornleifum en þó eru talsverðar samgönguminjar sem og minjar um fjárleitir, varðaðar leiðir og gangnamannakofar. Töluverðar upplýsingar eru til um menningarminjar að Fjallabaka og er þær helst að finna í ferðasögum og eins sögum af smalamennsku.

Við endurskoðun á friðlýsingarskilmálum er mikilvægt að mati Minjastofnunar að svæðið verði fornleifaskráð heildrænt: teknar saman ritheimildir sem og munnlegar heimildir um minjar á svæðinu og þvínæst farið á vettvang og minjarnar skráðar af fornleifafræðingi.

Haraldur Eiríksson, Holtungar – Mountain mall, verslun í Laugum

Varðandi stækkun kom fram að segja meggi að sitt sýnist hverjum. Það sé auðvitað ljóst að friðlandið sem slíkt hafi ekki gert mikið fyrir okkur í þessu sveitarfélagi þó eru einhverjir á því að það kunnist að hafa hjálpað ferðaþjónustu eitthvað en ég er ekki viss um það. Einnig kom fram hvatnig til að funda og fara yfir málin saman.“

Sams konar hvatnig kom frá Útivist.

Lögreglustjórinn á Suðurlandi

„Þakka fyrir góðan fund s.l. miðvikudag um málefni friðlands að Fjallabaki. Í kynningunni og umræðum sem urðu á fundinum kom lítið til umfjöllunar öryggi þeirra ferðamanna sem fara um þessar slóðir. Vildi því vekja athygli ykkar á því og hvaða sjónarmið kæmu þar helst til skoðunar.

1. Skipulag svæðisins. Þar þarf að taka tillit til þess að auðvelt sé að koma að björgum þegar slys eða óhöpp verða. Horft sé til þess við gerð akvega, bílastæða og göngustíga og sérstaklega við pallagerð að þeir séu það rúmir að auðveldlega meggi koma að sjúkrabörum o.þ.h
2. Upplýsingar – merkingar. Fram kom að bæta ætti merkingar á svæðinu og er mikilvægt að þar sé komið á framfæri upplýsingum um hættur og hvað fólk ber sérstaklega að varast og hvernig það eigi þá að bregðast við ef eitthvað kemur upp á. Auknar merkingar og upplýsingar um svæðið auka öryggi en þessu mætti líka koma á framfæri í gestastofu ef hún yrði byggð.
3. Aukið eftirlit. Á svæðinu hefur verið hálendiseftirlit björgunarsveitanna auk landvarða. Lögreglan hefur verið inn á svæðinu en auka þarf verulega eftirlit lögreglu á þessu svæði, ekki hvað síst með auknum ferðamannafjölda. Lögreglan getur þá haft

eftirlit með ástandi fólks, ástandi bíla, almennri umferð og utanvegaakstri og leyfaskyldri starfsemi hjá ferðapjónustunni.

Vænti þess að þið komið þessu að í skýrslu ykkar um framtíð svæðisins en tel afar mikilvægt að þar komi fram einhverjar ábendingar um öryggi ferðamanna á svæðinu.“

C- Fundir með sveitarfélögum

Á fundi með sveitarstjórn Rangárþings eystra þann 14. janúar var verkefni starfshópsins kynnt fyrir sveitarstjórnarmönnum. Fjallað var um náttúruverndargildi svæðisins, áhrif friðlýsingar og möguleg tengsl sveitarfélagsins við hið friðlýsta svæði.

Fundur með Rangárþingi ytra var með nokkuð öðru sniði þar sem sveitarfélagið hefur verið innan friðlandsins frá upphafi, lengi vel sem 3 sveitarfélög sem nú eru sameinuð. Umfjöllunarefni fulltrúa starfshópsins var hið sama. Fram komu á fundinum ýmsar góðar ábendingar. Einhugur var í fundarmönnum um eflingu svæðisins.

Þann 19. janúar kynnti formaður starfshópsins ásamt Jóni Björnssyni, fulltrúum Skaftárhrepps vinnu starfshópsins og helstu áhersluatriði s.s. umfjöllun um náttúruverndargildi Torfajökulssvæðisins sem nær inn í Skaftárhrepp.

D – Atriði sem fram komu í umræðum á opnum fundi á Hellu 20. janúar 2016

- Stækkun svæðisins
 - Talin þörf á að stækka svæðið og ná fram heildarsýn á rekstri þess.
 - Bent var á að fara þarf varlega í stækkun, ekki síst ef fjármagn fylgir ekki með. Tryggja þarf, ekki síst við stækkun, að fjármagn fylgi til uppbyggingar, rekstrar og stefnumótunar.
 - Rætt um núverandi nýttar á svæðinu og framtíð þeirra við stækkun. Ekki talið að nýttar breytist en þarf að hafa inni í umræðunni.
 - Með stækkun má hanna og bjóða uppá fleiri svæði og auka dreifingu og álag vegna ferðamennsku.
- Samfella á svæðinu
 - Talið mikilvægt að heildarsvipur stórsvæðisins væri hin sami, s.s. merkingar, stígar, reiðleiðir, uppbygging o.s.frv.
 - Samfella verði í uppbyggingu og stjórnun heildarstæðisins. Fjölga þurfi kostum innan svæðis, gönguleiðum t.d.
- Ítölur
 - Hver er ásættanlegur fjöldi ferðamanna á svæðið?
 - Setja þarf fram betri stýringu og dreifingu v. fjölda
 - Jafnvel má beita lokunum, einstefnu á gönguleiðum, að sækja þurfi um aðgang (íta á Laugaveg) o.s.frv.
- Samstarf
 - Tryggja þarf aðkomu annarra sveitafélaga sem hagsmuna eiga að gæta og hugsanleg stækkun lendi inná (Skaftárhreppur, Ásahreppur)

Hefja skal samstarf við Kötlu jarðvang

E –Tillögur sem bárust í kjölfar opins fundar

Samtök ferðaþjónustunnar – Þjóðgarðstillaga

Starfshópur um Friðland að fjallabaki
formaður
Sigrún Ágústsdóttir
Umhverfisstofnun
Suðurlandsbraut



Reykjavík, 22. janúar 2016

Efni: Friðland að fjallabaki, möguleg stækkun friðlandsins

Samtök ferðaþjónustunnar fagna því að verið er að vinna að málefnum Friðlands að fjallabaki og eflingu þess. Friðlandið er eitt af allra mikilvægustu svæðum landsins fyrir ferðaþjónustu og útivist.

Samtökin hafa látið sig málefni Friðlandsins miklu skipta og vilja á allan hátt stuðla að framgangi þess og sjálfbærri nýtingu. Samspil vegsummerkja elds og iss, hrauns og jökla auk einstakrar litadýrðar jafnt í jarðvegi og gróðri vekur einlæga aðdáun allra sem heimsækja svæðið og minnst þess æ síðan.

Margar ályktanir af aðalfundum samtakanna haf fjallað um Fjallabak og vilja samtökin sérstaklega koma á framfæri ályktun sem snýr að stækkun svæðisins:

Ályktun: Stækkun friðlands að Fjallabaki og Þjóðgarður

Aðalfundur Samtaka Ferðaþjónustunnar haldinn 6. apríl 2006, skorar á umhverfisráðherra að beita sér nú þegar fyrir því að friðlandið að Fjallabaki verði stækkað og gert að einni skipulagsheild, sjá meðfylgjandi mynd. Einnig þarf að hefja undirbúning á því að stofnaður verði Þjóðgarður á svæðinu. Fjallabakssvæðið frá Hektu í suðri, Hrauneyjum í norðri og að Lakagígum í austri er einstakt á heimsvísu. Fjallabak er eitt af mikilvægustu svæðum ferðaþjónustu Íslands. Verðmæti svæðisins sem heild er gríðarlegt og ber að fara varlega í allar framkvæmdir innan þess.

Þótt ályktunin sé nærri tíu ára gömul þá endurspeglar hún vilja félagsmanna Samtakanna enn í dag. Samtök Ferðaþjónustunnar eru tilbúin að koma að nauðsynlegri vinnu í samstarfi við stjórnvöld, heimamenn og alla hagsmunaaðila við að skipuleggja svæðið með það að markmiði að sjálfbær ferðaþjónusta geti dafnað þar um ókomin ár.

Virðingarfyllt

f.h. Samtaka ferðaþjónustunnar

Anna G. Sverrisdóttir



ADALFUNDUR SAMTAKA FERÐAÞJÓNUSTUNNAR Hótel Loftleiðum 6. apríl 2006

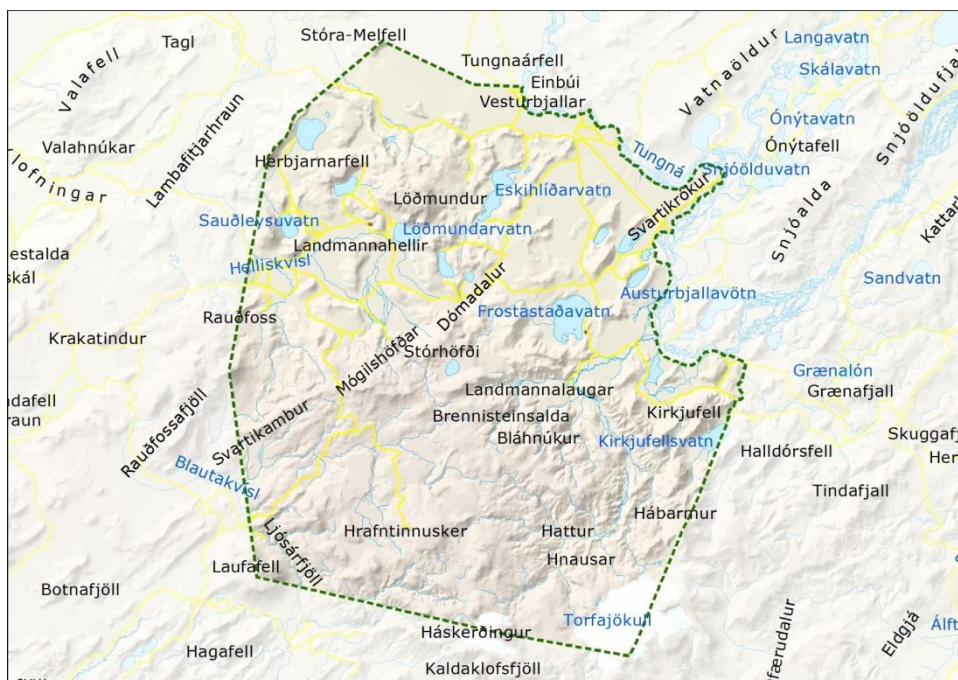


Viðauki IV

Mörk friðlands að Fjallabaki



Kort sem sýnir mörk friðlandsins eins og þau eru í dag



Viðauki V

Friðlýsingaskilmálar

Stj.tíð. B, nr. 354/1979

Sérprentun nr. 382.

Auglýsing um friðland að Fjallabaki

Samkvæmt heimild í 21. gr.laga nr. 47/1971 um náttúruvernd hefur [Umhverfisstofnun] fyrir sitt leyti ákveðið að friðlýsa Landmannalaugar ásamt neðangreindu svæði milli Torfajökuls og Tungnaár og er svæðið friðland.

Mörk hins friðlýsta svæðis eru þessi:

Úr Hábarði í hæsta tind Torfajökuls, í Háskerðing, í Laufafell, í tind í Rauðafossa-fjöllum, 1205 m. á hæð á korti Herforingjaráðsins frá 1969. Þaðan í Hrafnabjörg (tind 895 m) og áfram eftir háhrygg bjarganna. Úr norðaustanöxl bjarganna í hábungu Stóra-Melfells. Þaðan liggja mörkin un Einbúa skemmstu leið að Tungnaá nálægt Bjallavaði. Síðan með Tungnaá að Kirkjufellsósi og áfram upp með ósnum að upptökum í Kirkjufellsvatni. Þaðan með afréttarmörkum í Hábarði.

Þessar reglur gilda um friðlandið:

1. Gangandi fólk er heimil för um friðlandið, enda fylgi það merktum stígum í Landmannalaugum og annastaðar þar sem það á við. För á hestum er aðeins heimil á merktum reiðslóðum og afmörkuðum áningarstöðum. Óheimilt er að beita hestum í Landmannalaugum og annars staðar þar sem [Umhverfisstofnun] kann að ákveða. Umferð véknúinna ökutækja er aðeins leyfð á akvegum og merktum slóðum á friðlandinu. Akstur vélsleða er heimil eftir sérstökum reglum sem [Umhverfisstofnun] setur.
2. Heimilt er ferðamönnum að tjalda á merktum tjaldsvæðum á friðlandinu, svo og meðfram viðurkenndum gönguleiðum, sbr. 27. gr. náttúruverndarlaga, en eigi annars staðar nema með sérstöku leyfi.
3. Skylt er öllum að ganga snyrtilega um friðlandið. Hvergi má þar fleygja rusli á viðavangi né grafa það niður, heldur skal flytja það í sorpgeymslur. Óheimilt er að vinna þar náttúruspjöll, svo sem skemma gróður, trufla dýralíf að öþörfu og hrófla við bergmyndunum. [Umhverfisstofnun] setur reglur um meðferð skotvopna. Aðgát skal höfð við alla meðferð elds.
4. Skylt er ferðamönnum að hlíta fyrirmælum gæslumanna friðlandsins. [Umhverfisstofnun] getur sett nánari reglur og leiðbeiningar um einstök atriði.
5. Mannvirkjagerð, efnistaka og annað jarðrask á friðlandinu er háð samþykki [Umhverfisstofnunar]. Um valdsvið sveitarstjórna hvað snertir mannvirkjagerð og jarðrask fer eftir 17. gr. náttúruverndarlaga og ákvæða skipulagslaga nr. 19/1964 með breytingum, skv. 1. gr. laga nr. 25/1972 og 1. gr. laga nr. 36/1978. Ferðafélagi Íslands skal þó heimilt að hafa þar áfram skála, enda sé staðsetning stærð og gerð mannvirkja háð leyfi stofnunarinnar.
6. Ákvæði 1.-3. Liðar reglna þessara hagma ekki rétti bænda til hefðbundinna nytja hins friðlýsta landsvæðis og skerða ekki heldur heimild þeirra til venjulegrar umferðar, dvalar eða athafna í sambandi við nýtingu nefndra landsnytja.

Með friðlýsingu þessari er engin afstaða tekin til þess hverjir séu eigendur lands þess sem hún tekur til eða eigi þar takmörkuð eignarréttindi.

Stj.tíð. B, nr. 354/1979

Sérprentun nr. 382.

Til ráðuneytis um stjórn friðlandsins skal skipa fimm manna nefnd og tilnefna Landmannahreppur, Holtahreppur, Rangárvallahreppur, Ferðafélag Íslands og [Náttúruvernd ríkisins] sinn fulltrúa hver. Fulltrúi [Umhverfisstofnun] er formaður nefndarinnar.

Til undanþágu frá reglum þessum þarf leyfi [Umhverfisstofnunar] eða þess sem fer með umboð ráðsins.

Um viðurlög vegna brota á reglum þessum fer eftir ákvæðum náttúruverndarlaga.

Ráðuneytið er samþykkt friðlýsingunni sem tekur gildi við birtingu þessarar auglýsingar í Stjórnartíðindum.

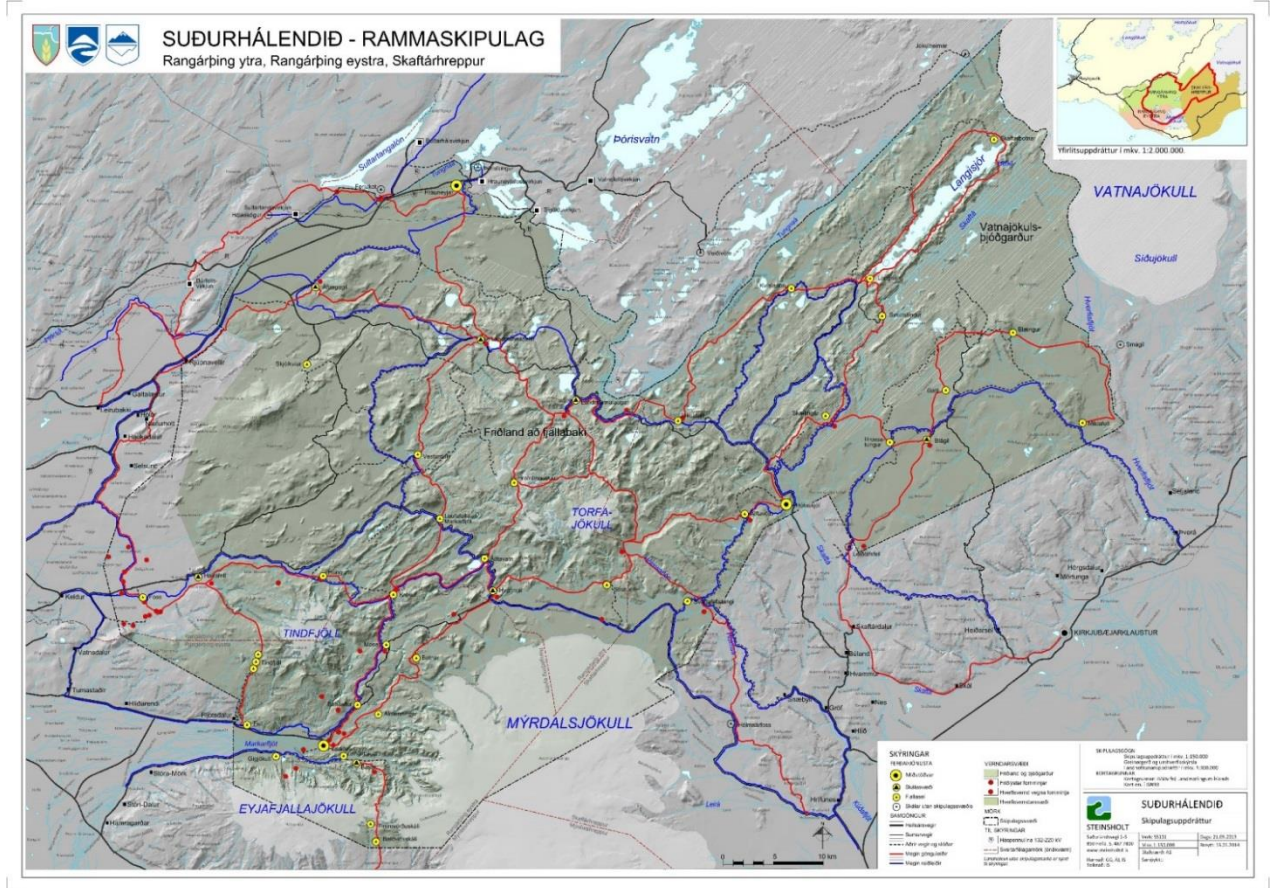
Menntamálaráðuneytið, 13. ágúst 1979.

Ragnar Arnalds.

Runólfur Þórarinnsson

Viðauki VI

Rammaskipulag Suðurlhálandisins - uppdráttur



Viðauki VII

Tilnefning Torfajökulssvæðis á yfirlitsskrá heimsminja



TENTATIVE LIST SUBMISSION FORMAT

STATE PARTY: ICELAND

DATE OF SUBMISSION:

Submission prepared by:

Name: Sigurdur Thrainsson

E-mail: sigurdur.thrainsson@environment.is

Address: Skuggasundi 1

Institution: Ministry for the Environment and Natural Resources

Telephone: + 354 5458600

NAME OF PROPERTY: Torfajökull region

State, Province or Region: Iceland

Latitude and Longitude, or UTM coordinates: 65°56'N 19°05'W

DESCRIPTION:

The Torfajökull region is a 600 km² rhyolitic massif in the central highlands, the surfacial expression of the Torfajökull volcanic system along with the southern tip of the Bárðarbunga volcanic system. The area lies at an altitude of 600-1200 m a.s.l. and the effects of volcanic activity are highly dominant. The landscape is spectacular, mountainous and full of screes. Craters, lava and hyaloclastite characterise the northern part of the area but light rhyolite the Torfajökull caldera. The high-temperature geothermal field associated with Torfajökull is the largest and most powerful in the country and the terrain inside the caldera is typified by immense geothermal activity. Fumaroles and hot springs are widespread and steam clouds rise up to the sky in many places. These conditions create different habitats for the biota that is diverse, especially when taking into account the high elevation of this inland area. The conservation value of the area is indisputable and a part of the Torfajökull region (446 km²), the Fjallabak Nature Reserve, has been protected since 1979 and is a popular place for outdoor pursuits and hiking.

Volcanic activity in Iceland is restricted to well defined volcanic zones. These are usually divided into two categories, rift zones and flank zones. The rift zones lie roughly from the southwest to the northeast across the middle of the country and are part of the Mid-Atlantic Ridge. To the side of the rift zones are flank zones. Considerable difference exists between the volcanic systems of the rift zones and the flank zones.

The Fjallabak Nature Reserve lies at the boundary of a rift zone and a flank zone. Eruptive formations in the reserve pertain mostly to the Torfajökull volcanic system, which is in the South Iceland flank zone. However, craters and lava in the vicinity of Tungnaá in the north and northeast parts of the reserve relate to the Bárðarbunga volcanic fissure swarm, which stretches out to the southwest from the middle section of the rift zone. The two volcanic systems, Torfajökull and Bárðarbunga, are dissimilar in many respects. The Bárðarbunga volcanic fissure swarm is part of the rift zone and only ejects basaltic magma. The Torfajökull volcano is in a flank zone, where there is no clear volcanic fissure swarm. Nevertheless, out from the volcano lie a fair number of hyaloclastite ridges, mostly to the southwest. Limited divergence is associated with volcanic activity in Torfajökull and the bulk of the volcanic material is rhyolite.

The Torfajökull volcanic system is characterised by a broad central volcano, accompanied by a poorly defined volcanic swarm to the southwest and conceivably another to the northwest and southeast. In the middle of the volcano is a large, elliptical caldera which is the largest area of rhyolite in the country. The Torfajökull caldera is about 16 km from west to east and about 12 km from north to south. Little is known about the age of the caldera but it is likely to be about 400–500,000 years old.

The oldest geological strata in the Torfajökull region are remains of the flanks of the ancient volcano which lie in a collar on the outside of the caldera. These are mostly rhyolite layers that dip away from the caldera. A large part of the strata within the caldera consists of hardened rhyolite debris which could also be remains of the volcano. The debris is highly altered and colourful after its long residence in the underworld of geothermal heat. After the subsidence of the caldera, the graben continued to fill up with rhyolite and other eruptive materials that were deposited over the debris. Around 70,000 years ago, during a spate of eruptions, many rhyolite mountains were formed at and around the edges of the caldera. Most of the highest and most spectacular rhyolite mountains in the area pertain to this eruption period. Rauðufossafjöll and Laufafell are examples of rhyolite table mountains (tuyas) that emerged out of the Ice Age glacier at their time of formation.

In the north and west of the nature reserve, lies a cluster of hyaloclastite mountains, of which Löðmundur is the highest. It is not entirely clear to which volcanic system or systems this hyaloclastite pertains, but according to one theory this is a kind of volcanic fissure swarm which extends to the northwest from the Torfajökull caldera. Similar ridges can be found to the southeast of the caldera. Southwest of the Torfajökull region are a fair number of hyaloclastite ridges which are orientated southwest-northeast and are generally considered part of the volcanic system, although outside of the central volcano.

For a long time, there has been very little volcanic activity in the eastern and southern sections of the caldera, as the landscape clearly indicates. To the east and south of Reykjafjöll, the erosive power, mostly by glacial rivers, has gained the upper hand and the landscape is characterised by deep ravines and gullies with sharp edges between them. The whole eroded area is extremely colourful. In the western and northern parts of the caldera, the landscape is characterized by greyish and black rhyolite lavas, which have formed since the Ice Age, some of them after the settlement of Iceland.

The terrain north of Landmannalaugar has a different, darker appearance than that of the area within the Torfajökull caldera. Alluvial plains and basaltic lava cover nearly all of the flat land. Huge black and red tephra craters rise out of the lava, together with sporadic hyaloclastite ridges. The

volcanic formations in this area are part of the Bárðarbunga volcanic system, from which lies a large volcanic fissure swarm to the south-west through Veiðivötn to Landmannalaugar. Where the fissures have extended into the Torfajökull volcano, a wondrous phenomenon has occurred: the crustal extension that accompanies eruptions in the Bárðarbunga volcanic system has extended into the Torfajökull region and set off a volcanic eruption within the caldera. Eruptions have then happened simultaneously in both volcanic systems, rhyolite at Torfajökull and basalt in the Bárðarbunga volcanic fissure swarm. At the junction of the volcanic systems, i.e. in the vicinity of the caldera edge, a blend of these two types of magma is typically seen, i.e. basalt and rhyolite in the same lava. During the Holocene, eruptions have occurred up to 11 times in the Torfajökull region, all eruptions being in the western and northern parts of the area. Eruptions have occurred at least six times concurrently at Bárðarbunga and Torfajökull, two of which have happened since Iceland was settled.

The largest and most powerful high-temperature geothermal area in the country lies within the Torfajökull region. The geothermal heat is very diverse and there are many rare geothermal phenomena. Geothermal heat in high-temperature geothermal areas is typically classified as fumarole areas or hot spring areas. Both of these types are found in the Torfajökull region, although the fumarole and mudpot areas are much more common.

The most important distinctive feature of the geothermal heat in the Torfajökull region is the presence of so-called boiling pans. Boiling pans are shallow, boiling thermal pools with a sand or gravel bottom. They are usually several tens of centimetres in diameter but can be several square metres in area. An even, constant boil or gas flow is present through much of the pool. Mudpots and mud pools are also present almost wherever geothermal heat is found. Fumaroles are fairly widespread while sulphur mounds and altered ground are common. Steam vents and fumarolic salts in hot ground are widely distributed. In the hot spring areas silica and calcium carbonate deposits are common and microbial growth is evident.

A harsh climate characterises the region as it lies at a high altitude. It is windy, with a large amount of precipitation, low average temperatures and a short growing season. Snow covers the land for most of the winter. The soil is poor in organic materials, retains little water and is mostly formed of fine-textured Andisols, thereby being prone to erosion. Despite this interplay of climate and land types, the biota is fairly diverse.

The diversity of higher plants is high as almost 200 species have been found, or about 40% of the country's flora. Dwarf willow, thrift and moss campion are examples of species that are very common. Creeping sibbaldia is a good indicator of heavy snow and is often found in depressions. The geothermal species marsh cudweed, blue water-speedwell and small adder's tongue are found by Torfajökull, the latter two being on the Icelandic red list of threatened species. Other plants found there are glossy moonwort and northern moonwort, both of which are rare and have a high protection value. A few species of moss and lichen in the area are on the red list, together with several species of geothermal moss. Where heat is present in the soil, so-called geothermal vegetation is found, which refers to plant communities that have characteristics determined by geothermal heat or factors connected to it. Geothermal vegetation is usually in the form of small patches as heat in the soil is changeable in time and space.

Diverse and unique thermophilic bacteria and archaea are found at the geothermal area at Torfajökull.

Justification of Outstanding Universal Value:

(Preliminary identification of the values of the property which merit inscription on the World Heritage List)

The Torfajökull volcano is an outstanding example of a rhyolite volcano in an extensional, oceanic setting. It presents an unequalled opportunity to study the generation of continental silicic crust within oceanic basaltic crust. The abundance and diversity of rhyolitic formations produced during volcano-ice interactions is unmatched by any other volcanic province. This includes a number of well-formed rhyolitic tuyas (table mountains). The interaction between the Torfajökull volcano and the Bárðarbunga volcanic fissure swarm is exceptional. Crustal extension and basaltic fissure eruptions in Bárðarbunga have repeatedly triggered eruptions of rhyolite and mixed rocks at Torfajökull.

The extensive geothermal system at Torfajökull exhibits exceptionally diverse geothermal surface features, including thunderous fumaroles, mudpools, solfataras, hot springs, boiling pans and carbonated springs. Thermophilic bacteria and archaea are diverse and unique.

The Torfajökull volcano presents an extraordinary landscape of exceptional natural beauty and aesthetic importance. The remarkably diverse landforms arise from a combination of volcanic, geothermal, glacial and fluvial processes. Abundant rhyolitic hyaloclastites and breccias have suffered widespread geothermal alteration resulting in a brilliantly colourful landscape, mixing yellow, pink, green, red, brown, black, blue and white colours. The area is among the most popular touristic sites in Iceland.

Criteria met [see Paragraph 77 of the *Operational Guidelines*]:

(Please tick the box corresponding to the proposed criteria and justify the use of each below)

(i) (ii) (iii) (iv) (v) (vi) **(vii) X** **(viii) X** (ix) (x)

Criteria vii.

Remarkably diverse landforms resulting from a combination of volcanic, geothermal, glacial and fluvial processes.

Widespread geothermal alteration resulting in a brilliantly colourful landscape, mixing yellow, pink, green, red, brown, black, blue and white colours. The area is among the most popular touristic sites in Iceland.

Criteria viii.

Outstanding example of a rhyolite volcano in an extensional, oceanic setting.

Unequalled opportunity to study the generation of continental silicic crust within oceanic basaltic crust.

Abundance and diversity of rhyolitic formations produced during volcano-ice interactions is unmatched by any other volcanic province. This includes a number of well-formed rhyolitic tuyas.

Exceptional interaction between the Torfajökull volcano and the Bárðarbunga volcanic fissure swarm. Crustal extension and basaltic fissure eruptions in Bárðarbunga swarm have repeatedly triggered eruptions of rhyolite and mixed rocks at Torfajökull.

Extensive geothermal system exhibiting exceptionally diverse geothermal surface features, including thunderous fumaroles, mudpools, solfataras, hot springs, boiling pans and carbonated springs.

Statements of authenticity and/or integrity [see Paragraphs 78- 95 of the *Operational Guidelines*]:

A part of the Torfajökull region is the Fjallabak Nature Reserve and has been protected under the Nature Conservation Act since 1979. The area placed on the tentative list embraces the whole of the volcanic site. There has not been any physical alteration of landscapes or other features in the area and the only development are few rough roads leading to the main touristic sites and hiking paths. The area is intact and maintains its integrity and its unique landscape, geological formations, geothermal activities and the colourful appearance.

Comparison with other similar properties:

(The comparison should outline similarities with other properties on the World Heritage List or not, and the reasons that make the property stand out)

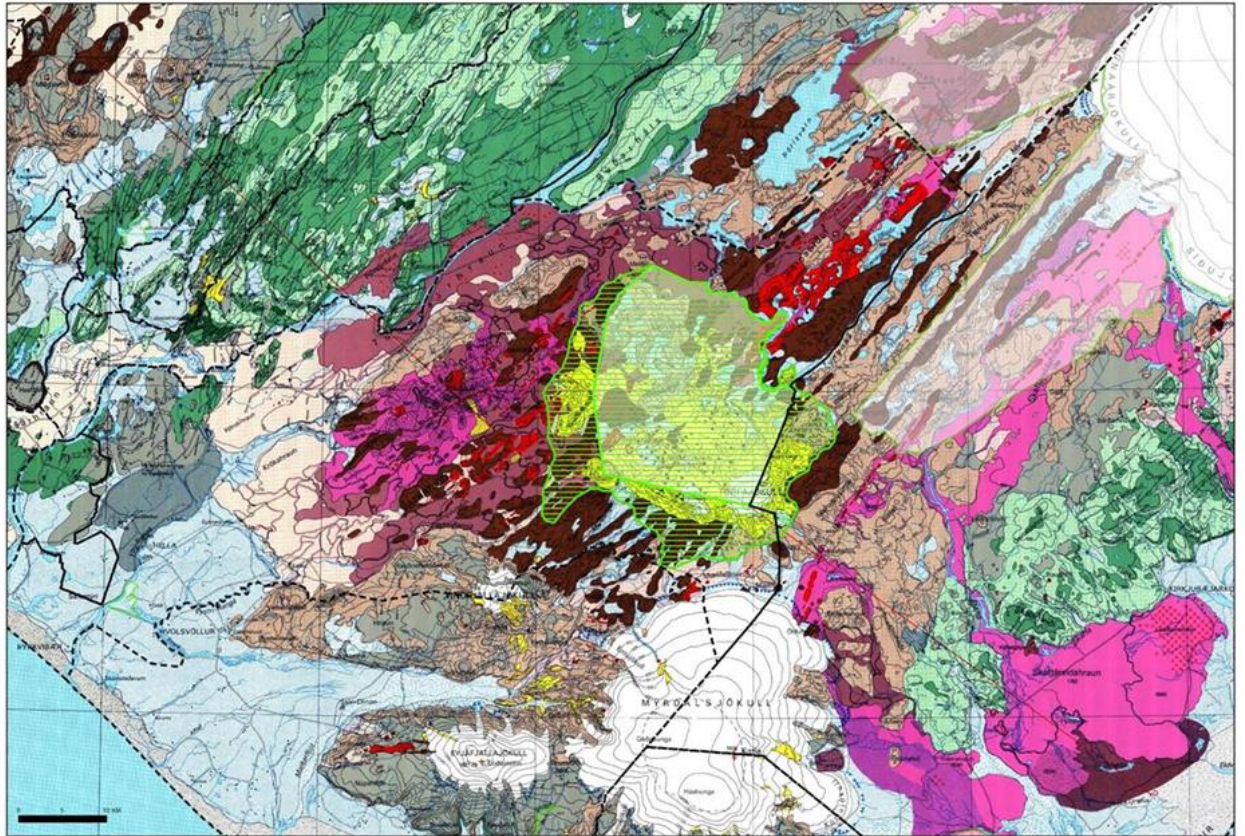
The Torfajökull region is a unique and outstanding volcanic region situated on the Mid-Atlantic Ridge. The Torfajökull volcanic system is part of the South Iceland flank zone, but in the northern part it is penetrated by a volcanic fissure swarm which is part of the rift zone. This has led to an interesting interaction of different tectonic styles and magma compositions.

Comparison with three other sites on the WH list; Yellowstone National Park, Volcanoes of Kamchatka and Tongariro National Park, shows that Torfajökull has some similar geological features, but is the only site placed on oceanic crust at a mid-ocean ridge. Volcanism at Volcanoes of Kamchatka and Tongariro National Park is the result of subduction of an oceanic plate beneath a continental plate. Volcanism at Yellowstone National Park is the result of a hot spot in an intra-plate continental setting.

Torfajökull has lava fields and subglacial formations of rhyolite and basalt, whereas andesite is the main magma type in Kamchatka and Tongariro. The amount and variety of subglacially formed hyaloclastite ridges and tuyas (table mountains) sets the Torfajökull region apart from the others. The extreme diversity of landforms, volcanic manifestations and geothermal features at Torfajökull make the area unique.

Viðauki VIII

Torfajökulsaskjan - jarðfræðikort



Viðauki IX

Verndaraðgerðir

Vinnuskjal Umhverfisstofnunar:

Bein stjórnun, störf og rekstur verndarsvæðisins:

- Auka þarf eftirlit á verndarsvæðinu
 - Fjölga þarf landvörðum
 - Lengja þarf landvörslutímabil
 - Eiga kost á því að senda landverði inn að vetri
- Gera þarf starfsemi umsjónaraðila (Umhverfisstofnun) mun sýnilegri
 - Setja þarf upp fastar starfsstöðvar (þjónusta, upplýsingar, stjórnun)
- Bæta þarf aðgengi að starfsmönnum og stjórnendum svæðisins
 - Tryggja staðsetningu og fjarskipti
- Efla þarf undirbúning með verkefnum og stjórnunaráætlunum
 - Tveir heilsársstarfsmenn
- Tryggja þarf þau stjórnæki sem svæðið þarfnast
 - Húsnæði, þ.e. aðstaða landvarða
 - Bifreiðar og tæki sem starfið þarfnast
 - Geymslúhúsnæði, verkstæði
 - Upplýsingamiðstöð, þjónustustöð, fastur starfsstaður í friðlandinu
- Skrifstofa verndarsvæðis (stjórnstöð á Hellu)
 - Mönnuð allt árið
- Sjálfbóðaliðastarf
 - Tryggt aðgengi að sjálfbóðaliðum vegna viðgerða á rofsvæðum og utanvegaförum
- Reglur/ friðlýsingarákvæði
 - Endurskoða þarf friðlýsingarákvæði og setja svæðinu reglur samhliða auknum fjölda notenda

Skipulag og stefnumótun:

- Setja þarf svæðinu framtíðarsýn til langs tíma
- Ákveða þarf flokkun svæðisins og setja því stjórnunarmarkmið út frá henni
- Setja þarf svæðinu verndar- og stjórnunaráætlun
 - Vinna þegar hafin og áætlað að hún liggja fyrir síðari hluta árs 2017
- Auka þarf vöktun, ekki síst talningu á ferðamönnum, eigindi þeirra og ferðaleiðir (fjöldi gesta)
 - Setja upp teljara eða kaupa gögn um talningar ef fyrir liggja
- Bæta þarf ástandsgreiningu svæðisins
- Vinna reglulega þolmarkagreiningar (2-3 ára fresti)
- Svæðaskipulag sveitafélaga. Fá aðkomu að ferlinu og vinnunni.
- Endurskoðun friðlýsingaákvæða

Fræðsla:

- Skilti og merkingar
 - Bæta merkingar á svæðinu, fjölga vegvísum og leiðbeingaskiltum.
 - Hanna og setja upp fræðsluskilti við áningastaði og á gönguleiðum
- Bæklingur, leiðbeiningar
 - Endurskoða og bæta leiðbeiningar til ferðamanna sem ferðast um svæðið s.s. bæklingar, leiðbeiningaskilti og heimasíða.
 - Tryggja að almennur bæklingur um svæðið og sérstakt fræðsluefni svo sem einstaka leiðalýsingar sé ætíð aðgengilegt.
- Gestastofa
 - Mikilvægt er að koma upp gestastofu fyrir friðland að Fjallabaki með aðsetur í byggð
- Kort/ Kortavefsjá
 - Afar mikilvægt er að góð kort séu aðgengileg. Tryggja þarf endurskoðun korta þannig að nýjustu upplýsingar eða breytingar séu ávallt aðgengilegar.
 - Sett verði upp kortavefsjá samhliða gestastofu

Innviðir:

- Vegir aðalleiðir
 - Tryggja þarf fjármagn til viðhalds og uppbygginga vega.
 - Brýnt er að breikka vegi, setja efnisfyllingar s.s. við djúpar traðir og stóra polla, bæta merkingar, fjölga útskotum o.fl.
 - Fjölga þarf áningastöðum við aðalvegi svo og bæta og fjölga bílastæðum
 - Hefla þarf vegi innan friðlandsins reglulega yfir sumartímann, svo og aðliggjandi vegi
- Stígar
 - Fjölga þarf gönguleiðum innan friðlandsins ekki síst sem mótvægi við Laugaveginn.
 - Unnið verði við Laugaveg og Laugahring og gönguleiðunum komið í gott horf samkvæmt stígaúttekt. Endurskoða ber framkvæmdina reglulega.
 - Gera þarf úttekt á öllum slóðum og stígum og kortleggja þá. Meta þarf ástand þeirra og hefja lagfæringar þar sem þess er þörf.
 - Setja þarf reglur um hjólreiðar innan friðlandsins og skipuleggja, hanna og merkja hjólaleiðir.
 - Merkja þarf reiðleiðir og stika. Setja þarf reglur um fjölda hrossa og hópa. Brýnt er að koma skipulagi á lausagöngu hrossa og stóðrekstur innan friðlandsins.
- Aðrir innviðir
 - Fjölga þarf og merkja vel alla áningastaði. Þá þarf að hanna þá og koma fyrir upplýsingum, leiðbeiningum (fræðslu), áningaborðum o.s.frv.
 - Brýnt er að hanna heildarsvæðið m.t.t. tjaldsvæða og fjölga þeim. Jafnframt þarf að gera ráð fyrir húsbílastæðum
 - Vakta þarf gæði vatns (vatnsbóla) og taka reglulega sýni til að tryggja gæði þess. Koma þarf á reglulegu samstarfi við Heilbrigðiseftirlit Suðurlands
 - Brýnt er að gera úttekt á rotþróum og siturlögnum. Koma á reglum um umhirðu og tæmingu.

- Með fjölgun gönguleiða og aukinni dreifingu gesta um svæðið þarf að koma upp salernum s.s. á nýjum áningarstöðum og/eða kömrum t.d. á gönguleiðum
- Setja þarf heildarstefnumótun hvað varðar gistingu, gististaði, veitingar og aðra þjónustu innan friðlandsins.

Önnur landnotkun:

- Beit
 - Þörf er á áframhaldandi samvinnu um beitarstýringu á svæðinu með sjálfbærni og sátt að leiðarljósi.
- Veiðar á landi og í vötnum
 - Safna þarf upplýsingum um rétthafa, veiðitölur o.s.frv. Jafnframt þarf að fylgjast með að umgengni sé sem skyldi og að veiðar séu sjálfbærar.
- Uppgræðsla rofinna svæða
 - Kanna þarf með hvaða hætti styrkja megi gróðurþekju innan friðlandsins.
- Námur, efnistaka
 - Kortleggja þarf námur og námustæði innan friðlandsins og tryggja að ávallt sé leitað leyfis.
- Ljósmyndun, kvikmyndir
 - Bæta þarf upplýsingar á vef Umhverfisstofnunar um reglur um leyfi.

Viðburðir:

- Viðburðir almennt
 - Vinna þarf vandlega að skipulagi viðburða og forðast aukið álag á svæðið vegna þeirra. Vinna þarf reglur varðandi slíka viðburði samhliða gerð verndar- og stjórnunaráætlunar.

Öryggismál

- Öryggisáætlun
 - Áhættumat verður unnið sumarið 2016 og öryggisáætlun unnin á haustdögum
 - Áætlunin verður í stöðugri endurskoðun
- Hamfarir
 - Áætlun um viðbrögð við hamförum verður unnin í kjölfar æfingar. Setja þarf upp fleiri sviðsmyndir, æfa og setja fram áætlanir samhliða.
- Öryggi ferðamanna
 - Bæta þarf öryggismerkingar á svæðinu, jafnt við gönguleiðir, hverasvæði og þar sem þarf. Jafnframt að viðhaldið sé varúðarmerkingu við vegi. Útekt verður gerð á hættum svæðisins í áhættumati.
- Aðkoma
 - Gera þarf ráð fyrir aðkomuleiðum, flutningi slasaðra o.fl. í öryggisáætlun svæðisins.
- Stjórnstöð á svæði hlutverk
 - Mikilvægt er að tengja stjórnstöðina við öryggisáætlun svæðis og hanna hana út frá öryggi ferðamanna.

Önnur mál:

- Utanvegaakstur
 - Auka ber eftirlit með utanvegaakstri, bæta bannmerki, efla vinnu við að fjarlægja ummerki eftir slíkan akstur og stórauka fræðslu
- Orka á staðnum
 - Skoðað verði hvort starfsemi á svæðinu geti verið sjálfbær um orku.
- Hönnun svæðis
 - Leggja skal áherslu á að allar framkvæmdir innan svæðisins séu innan skipulags og hannaðar af sérfræðingum, ekki síst göngustígar.
- Flokkun svæðis

Svæðið verði flokkað samkvæmt skilgreiningum IUCN og stjórnunarmarkmið einnig sett samkvæmt sömu viðmiðum

Viðauki X

Friðlýsingaflokkar

Friðlýsingaflokkar skv. lögum nr. 60/2013 um náttúruvernd sbr. verndarflokka IUCN

Heiti friðlýsingaflokks	IUCN flokkur	Hlutfallsleg stærð svæða	Tilgangur og markmið friðlýsingar
Náttúruvé	Ia	Oft minni svæði eða hluti stærri svæða	Friðlýsing með strangri verndun, miklum takmörkunum á umferð og nýtingu, í þeim tilgangi að varðveita líffræðilega fjölbreytni og mögulega einnig jarðminjar/jarðmyndanir. Svæðin geta haft ómetanlegt gildi sem viðmiðunarsvæði fyrir vísindarannsóknir og vöktun.
Víðerni	Ib	Stór lítt snortin svæði	Friðlýsing miðar fyrst og fremst að því að varðveita víðáttumikil svæði, lítt snortin af áhrifum, inngripum og framkvæmdum mannsins.
Þjóðgarðar	II	Venjulega stærri svæði	Friðlýsing til að vernda heildstætt landslag, jarðmyndanir og vistkerfi svo og menningarleg og söguleg gildi viðkomandi svæðis m.a. til að stuðla að því að almenningur eigi aðgang að fjölbreyttum náttúrulegum svæðum til útivistar og fræðslu.
Náttúruvætti	III	Oftast minni svæði	Oftast jarðfræðileg fyrirbæri sem vernduð eru vegna fræðilegs gildis, fegurðar eða sérkenna.
Friðlönd	IV	Misstór svæði	Friðlýst vegna mikilvægra vistkerfa, vistgerða, tegunda og búsvæða þeirra.
Landslagsverndarsvæði	V	Venjulega stærri svæði	Friðlýsing miðar að verndun sérstæðs og fágæts landslags, landslagsheilda og jarðmyndana.
Verndarsvæði með sjálfbærri hefðbundinni nýtingu	VI	Venjulega stærri svæði	Friðlýsing þjónar fyrst og fremst þeim tilgangi að vernda náttúruleg vistkerfi sem nýtt eru með sjálfbærum hætti.
Fólkvangar	V og VI	Misstór svæði	Friðlýsing náttúrulegs svæðis til útivistar í grennd við þéttbýli.

Heimild: Náttúruvernd, Hvítbók um löggjöf til verndar náttúru Íslands

Viðauki XI

Fundagerðir starfshópsins – í vinnslu

Viðauki XII

Heimildir – í vinnslu

Anna Dóra Sæþórsdóttir og Þorkell Stefánsson 2012: Þolmörk ferðamanna í Friðlandi að Fjallabaki. Unnið fyrir Umhverfisstofnun. Háskóli Íslands. 53 bls.

Auglýsing um Friðland að fjallabaki, Stj. tíð. B, nr. 354/1979

Ásrún Elmarsdóttir og Olga Kolbrún Vilmundardóttir 2009. Flokkun gróðurs og landgerða á háhitasvæðum Íslands. Náttúrufræðistofnun Íslands, NÍ-09013. Reykjavík: Náttúrufræðistofnun Íslands. <http://utgafa.ni.is/skyrslur/2009/NI-09013.pdf> [skoðað 20.11.2015]

Ásrún Elmarsdóttir, Kristinn Haukur Skaphéðinsson, Kristján Jónasson og Sigmundur

Aagot V. Óskarsdóttir, ritstj. Náttúruvernd Hvítbók um löggjöf til verndar náttúru Íslands. Reykjavík: Umhverfissráðuneytið.

Kristján Jónasson og Sigmundur Einarsson 2009. Jarðminjar á háhitasvæðum Íslands: Jarðfræði, landmótun og yfirborðsummerki jarðhita. Náttúrufræðistofnun Íslands, NÍ 09012. Reykjavík: Náttúrufræðistofnun Íslands. <http://utgafa.ni.is/skyrslur/2009/NI-09012.pdf> [skoðað 20.11.2015]

Náttúruverndarráð. 1996. Náttúruminjaskrá. Skrá um friðlýst svæði og aðrar náttúruminjar. Reykjavík, 7. útgáfa, 64 bls./72 í tölvuútgáfu.

Náttúruverndaráætlun 2003-2008. Útgefin af Alþingi.

Steinsholt 2014: Suðurhálandið. Rammaskipulag fyrir Rangárþing ytra, Rangárþing eystra og Skaftárhrepp. 89 bls.

Trausti Baldursson, Ásrún Elmarsdóttir, Kristján Jónasson, Olga Kolbrún Vilmundardóttir og Sigmundur Einarsson 2009. Mat á verndargildi 18 háhitasvæða. Náttúrufræðistofnun Íslands, NI-09014. Reykjavík: Náttúrufræðistofnun Íslands. <http://utgafa.ni.is/skyrslur/2009/NI-09014.pdf> [skoðað 20.11.2015]

UNESCO 2013. Tentative list, Torfajökull Volcanic System / Fjallabak Nature Reserve. <http://whc.unesco.org/en/tentativelists/5817> [skoðað 20.11.2015]

UNESCO 2015. Earth Sciences. UNESCO Global Geoparks <http://www.unesco.org/new/en/natural-sciences/environment/earth-sciences/unesco-global-geoparks/> [skoðað 22.2.2016]