



STAÐA VEIÐISTOFNA 2017

SAMANTEKT ÚR FRAMVINDUSKÝRSLUM VEGNA RANNSÓKNA SEM STYRKT ERU MEÐ
TEKJUM AF SÖLU VEIÐIKORTA

SKÝRSLURNAR Í HEILD ER HÆGT AÐ LESA Á HEIMASÍÐU UMHVERFISSTOFNUNAR

Steinar Rafn Beck tók saman

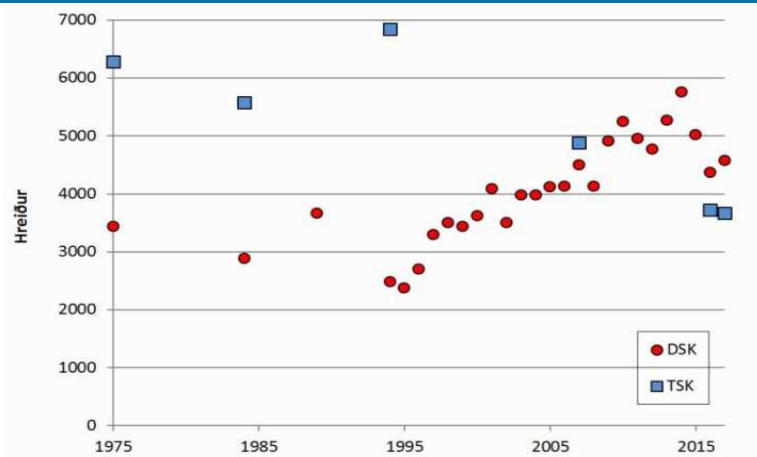
DÍLASKARFUR - *PHALACROCORAX CARBO*

SAMANTEKT Á HELSTU NIÐURSÖÐUM

Helstu niðurstöður skýrslu um rannsóknir á skörfum sýnir að dílaskarf fjölgaði verulega eða um 14,5% frá 1995 þegar hann var í sögulegu lágmarki. Dílaskarf fækkar hins vegar árin 2015 og 2016 en árið 2017 fjölgaði honum frá fyrra ári um 4,5%.

STOFNSTÆRÐARMAT – VÍSITALA

Dílaskarfastofninn hefur verið vaktaður árlega frá því árið 1994. Stofnþróunin er metin út frá heildartalningum á hreiðrum á helstu svæðum þar sem hann heldur sig. Með lýðfræðilegum aðferðum má umreikna fjölda talinna skarfhreiðra í heildarfjölda fullvaxinna einstaklinga í stofni. Rauðir punktar á mynd sýna þróun hreiðra hjá dílaskarfi. Samkvæmt ákveðnum gefnum forsendum er stofninn metinn **23.100** einstaklingar í september 2017 í framvinduskýrslu vegna rannsókna skörfum.



VIÐKOMA – NÝLIÐUN

Kemur ekki fram – reikna má með að hún sé neikvæð miðað við stofnþróun en betri en fyrri tvö ár þar sem honum hefur fjölgað árið 2017.

VEIÐI – AFRÁN-VEIÐIÞOL

Veiðiálag hefur dregist verulega saman frá 1995 þegar það var um 20% en er í dag 7,3%. Þolir veiðar sem stundaðar eru í dag en þær mega ekki aukast og mikilvæt að veiðimenn gæti hófsemi.

LÍFSLÍKUR – DÁNARTÖLUR

Lífslíkur fullorðinna fugla eru metnar 85% en ungfugla á 1.ári ekki nema 25% á ársgrundvelli.

TILLÖGUR TIL UMBÓTA Á STOFNSTÆRTARMATI OG TÖLFRÆÐI

Kemur ekki fram

ALÞJÓÐLEG STAÐA

IUCN staða er skráð LC (least concern) með jákvæða stofnþróun.

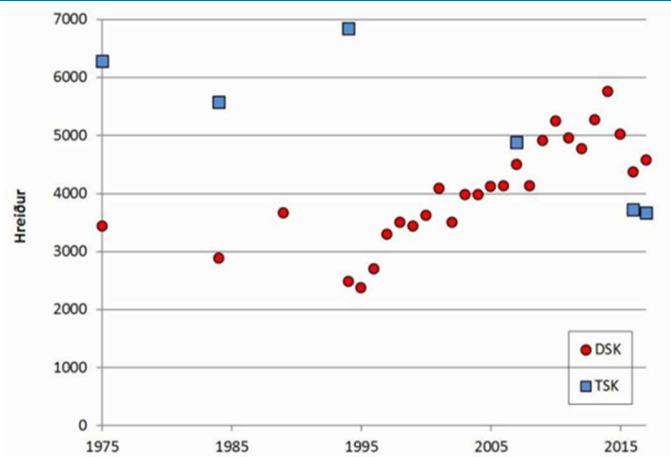
TOPPSKARFUR - *PHALACROCORAX ARISTOTELIS*

SAMANTEKT Á HELSTU NIÐURSÖÐUM

Helstu niðurstöður skýrslu um rannsóknir á skörfum sýnir að Toppskarfur var í ákveðnu hámarki árið 1995 en hefur fækkaði síðan um 2,5% á ári. Rannsóknir á toppskarfi hafa verið framkvæmdar sjaldnar en á dílaskarfi sem eru árlegar. Árið 2017 sýnir einnig fækkun eins og fyrri ár eða um 2,3%.

STOFNSTÆRÐARMAT – VÍSITALA

Dílaskarfastofninn hefur verið vaktaður á 10 ára fresti frá 1975. Stofnþróunin er metin út frá heildartalningum á hreiðrum á helstu svæðum þar sem hann heldur sig. Með lýðfræðilegum aðferðum má umreikna fjölda talinna skarfhreiðra í heildarfjölda fullvaxinna einstaklinga í stofni. Bláir punktar á mynd sýna þróun hreiðra hjá toppskarfi. Stofnstærð ekki metin.



VIÐKOMA – NÝLIÐUN

Kemur ekki fram – reikna má með að hún sé neikvæð miðað við stofnþróun.

VEIÐI – AFRÁN-VEIÐIÞOL

Veiðiálag hefur dregist verulega saman frá 1995 þegar það var um 20% en er í dag 10,5%.

Þolir veiðar sem stundaðar eru í dag en þær mega ekki aukast og mikilvæt að veiðimenn gæti hófsemi.

LÍFSLÍKUR – DÁNARTÖLUR

Kemur ekki fram

TILLÖGUR TIL UMBÓTA Á STOFNSTÆRTARMATI OG TÖLFRÆÐI

Kemur ekki fram

ALÞJÓÐLEG STAÐA

IUCN staða er skráð LC (least concern) en með neikvæða stofnþróun.

LUNDI - *FRATERCULA ARCTICA*

SAMANTEKT Á HELSTU NIÐURSÖÐUM

Helstu niðurstöður skýrslu um rannsóknir á stofninum er að hann hefur dregist saman um 60% síðustu 13 ár og farið úr 7,7M einstaklinga í 3,3M einstaklinga. Aðallega er fækkunin á suður og vesturlandi í öðrum landshlutun hefur verið fjölgun.

STOFNSTÆRÐARMAT – VÍSITALA

Lundastofninn hefur verið vaktaður árlega frá 2002 en að jafnaði eru tólf vörp heimsótt og holur skoðaðar og ábúð könnuð. Ábúðarhlutfall varphola er hlutfall vaphola sem eggja er orpið í. Hlutfallið er nýtt til að meta stofnstærð ásamt viðkomu. Talið er að um 74% af lundastofninum verpi í Vestmannaeyjum, um 10-20% við Breiðafjörð en aðrar byggðir með mun minna. Lunda hefur fækkað að meðaltali um 3,1% frá 2002-2016 eða úr 7,7M einstaklingum í 3,2M einstaklinga.

VIÐKOMA – NÝLIÐUN

Viðkoman hefur verið mjög léleg undanfarin ár en viðkoman árið 2017 er undantekning og meðalviðkoman allstaðar á uppleið.

Norðurland – Viðkoma á uppleið/stöðug í 5/6 byggðum en á niðurleið í 1/6 byggðum á árunum 2010-2017. Austurland – Viðkoma jákvæð/stöðug í 1/1 byggðum 2010-2017. Suðurland – Viðkoma jákvæð/stöðug í 3/3 byggðum á metnum árum. Vesturland – viðkoma jákvæð/stöðug í 2/2 byggðum árin 2010-2017.

VEIÐI – AFRÁN-VEIÐIÞOL

Veiðiálag hefur dregist verulega saman frá 1995 þegar það var um 2,5% en er í dag 1%. Samkvæmt skýrslunni er 80% af veiðinni 2-5 ára fuglar en 20% varpfuglar sex ára og eldri.

Að mati skýrsluhöfundar eru veiðar ósjálfbærar og ætti að hætta þeim strax í að minsta kosti þrjú ár.

LÍFSLÍKUR – DÁNARTÖLUR

Náttúrulega lífslíkur eru metnar 0,9485 sem samkvæmt skýrsluhöfundi mun hærri en miðað hefur verið við hingað til en stemmir við það sem þekkist hjá enskum varpfuglum (0,906) sem ekki eru veiddir.

TILLÖGUR TIL UMBÓTA Á STOFNSTÆRTARMATI OG TÖLFRÆÐI

Kemur ekki fram

ALÞJÓÐLEG STAÐA

IUCN staða er skráð VU (Vulnerable) með neikvæða stofnþróun.

RJÚPA – *LAGOPUS MUTA*

SAMANTEKT Á HELSTU NIÐURSÖÐUM

Helstu breytingar á stofnþróun rjúpunnar er að víðast á talningarsvæðum var aukning milli árana 2016-2017. Undantekning frá því eru Vestfirðir og Suðurland þar sem rjúpu fækkaði. Heilt yfir þá var 40% aukning að meðaltali yfir allt landið.

STOFNSTÆRÐARMAT – VÍSITALA

Rjúpnastofninn hefur verið vaktaður í 50 ár en samkvæmt skýrslu tekur hann reglubundnum breytingum þar sem hann rís og hnígur með reglulegu millibili. Rjúpur (karrar) eru taldar á 34 svæðum víðsvegar um landið og gefa þær tölur grunn að stofnvísitölu. Varpstofn rjúpu var metinn 173.000 fuglar vorið 2017 og framreiknaður veiðistofn 649.000 fuglar 2017.

VIÐKOMA – NÝLIÐUN

Viðkoman er að meðaltali um 7,2 ungar á kvenfugl á Norðausturlandi en 7,4 ungar á kvenfugl. Til samanburðar þá var viðkoman 8,2 ungar á kvenfugl árið 1981. Afföl unga hafa aukist þrátt fyrir að frjósemi breytist ekki – þarfnast frekari rannsókna.

VEIÐI – AFRÁN-VEIÐIÞOL

Veiðialag hefur dregist verulega saman frá 1995 þegar það var um 30% af metnum veiðistofni en er í dag 10%. Veiðiþol stofnsins var metið 61.000 fuglar fyrir árið 2017.

Mælingar voru á afráni fálka á Norðausturlandi og var niðurstaðan úr því að rjúpa var mikilvægasta fæðan eða um 58% af fæðuleifum.

LÍFSLÍKUR – DÁNARTÖLUR

Heildarafföll fullorðinna fulga á Norðausturlandi héldust svipuð 2016-2017 eða um 55% (62% 2016) en lækkuð töluvert á Suðurlandi eða úr 40% í 20%. Umframafföll unga lækkuðu milli árana 2016-2017 og sérstakelga á Norðausturlandi.

TILLÖGUR TIL UMBÓTA Á STOFNSTÆRTARMATI OG TÖLFRÆÐI

Sumarafföll unga.

ALÞJÓÐLEG STAÐA

IUCN staða er skráð LC (least concern) en með neikvæða stofnþróun.

ÁLKA – ALCA TORDA

SAMANTEKT Á HELSTU NIÐURSÖÐUM

Álkustofninn hefur sýnt jákvæða þróun í höfuðvígi stofnins sem er Látrabjarg á árunum 2009-2016 en árið 2017 fækkaði þeim hinsvegar þar um 28%. Einnig var fækkun á milli ára 2016-2017 í Skoruvíkurbjargi um 30% og fækkun var líka í Grímsey um 23%.

Fjölgun var hinsvegar í Krýsuvíkurbjargi eða um 96% milli ára og í Ingólfshöða hafði orðið 80% aukning frá talningum árið 2009.

STOFNSTÆRÐARMAT – VÍSITALA

Álkustofninn er metinn út frá varpfjölda með þeim hættu að helstu björg eru heimsótt í júní/júlí og myndir teknar af fyrirframákveðnum sniðum úr bjarginu og fjöldi talinn á myndum. Fjöldinn er einnig metinn á sjó. Heildarstofnstærð álfku var metinn á árunum 2006-2009 og taldi þá 310.000 pör og hafði þá fækkað um 18% frá síðustu talningu 1983-1986. Bráðabirgðamat á stofninum í ár liggur ekki fyrir.

VIÐKOMA – NÝLIÐUN

Viðkomu álfku er erfitt að meta þar sem þær verpa í sprungur og undir steinum. En reikna má með að hún sé með ágætum þar sem stofninn sýnir jákvæð merki í stofnþróun. Unnið er að mati á viðkomu.

VEIÐI – AFRÁN-VEIÐIÞOL

Dregið hefur verulega úr veiðiálagi á álkustofninn frá 1995 þegar veiðar voru tæp 4% af stofni en í dag er veiði tæpt 1% af stofni. Samkvæmt mati rannsakenda er talið ólíklegt að núverandi veiðiálag hafi áhrif á stofninn (2016).

LÍFSLÍKUR – DÁNARTÖLUR

Ekki metið.

TILLÖGUR TIL UMBÓTA Á STOFNSTÆRTARMATI OG TÖLFRÆÐI

Gera þarf nýtt heildstætt stofnstærðarmat á landsvísu en 10 ár eru liðin frá síðasta mati. Byggja þarf upp sterkan gagnagrunn þar sem tölfraði byggð á stuttum gagnasettum geta verið varasöm við mat á stofnstærð. Einnig væri nauðsynlegt að bæta lífslíkum/dánartölum inn í vöktun.

ALÞJÓÐLEG STAÐA

IUCN staða er skráð NT (near threatened) með neikvæða stofnþróun.

LANGVÍA – URJA AALGE

SAMANTEKT Á HELSTU NIÐURSÖÐUM

Í langvíustofninum hefur hefur fækkað í heild um 8% í Hælavíkurbjargi frá 2009. Sama má segja í Látrabjargi þar sem hæg 7% fækkun hefur verið frá því 2009. Fjölgun sem greindist milli ára 2015-2016 var að mati rannsakenda líklega misgreining. Fækkun hefur einnig verið í Grímsey (5%) og Skoruvíkurbjargi (7%) milli árunna 2016 og 2017. Fjöldi langvía í Skoruvíkurbjargi árið 2017 er sá næst lægsti sem mælst hefur frá upphafi mælinga. Stofninum hefur fjölgað á milli árunna 2009 og 2017 í Svörtuloftum eða um 24%. Fjölgun hefur einnig verið milli ára í Krísuvíkurbergi eða um 44% en fækkun í Hafnabergi um 15%. Fjölgun var milli árunna 2009 og 2017 í Papey og Ingólfshöfða um 12%.

STOFNSTÆRÐARMAT – VÍSITALA

Langvíustofninn er metinn út frá varpfjölda með þeim hættu að helstu björg eru heimsótt í júní/júlí og myndir teknar af fyrirframákveðnum sniðum úr bjarginu og fjöldi talinn á myndum. Fjöldinn er einnig metinn á sjó. Heildarstofnstæð langvíu var metinn á árunum 2006-2009 og taldi þá 700.000 pör og hafði þá fækkað um 29% frá síðustu talningu 1983-1986. Bráðabirgðamat á stofninum í ár gefur til kynna að hann sé álíka stór eða stærri en við síðustu heildarúttekt (2006-2009).

VIÐKOMA – NÝLIÐUN

Viðkomu langvíu var ekki unt að mæla árið 2016 þar sem vöktunarmyndavélar voru ekki komnar tímanlega en verða settar upp 2017.

VEIÐI – AFRÁN-VEIÐIÞOL

Dregið hefur verulega úr veiðiálagi á langvíustofninn frá 1995 þegar veiðar voru rúm 4% af metnum stofni en í dag er veiði tæpt 1% af metnum stofni. Samkvæmt mati rannsakenda er talið ólíklegt að núverandi veiðiálag hafi áhrif á stofninn.

LÍFSLÍKUR – DÁNARTÖLUR

Ekki metið.

TILLÖGUR TIL UMBÓTA Á STOFNSTÆRTARMATI OG TÖLFRÆÐI

Gera þarf nýtt heildstætt stofnstærðarmat á landsvísu en 10 ár eru liðin frá síðasta mati. Byggja þarf upp sterkan gagnagrunn þar sem tölfræði byggð á stuttum gagnasettum geta verið varasöm við mat á stofnstærð. Einnig væri nauðsynlegt að bæta lífslíkum/dánartölum inn í vöktun.

ALÞJÓÐLEG STAÐA

IUCN staða er skráð LC (í lítilli hættu) með jákvæða stofnþróun.

STUTTNEFJA – URJA LOMVIA

SAMANTEKT Á HELSTU NIÐURSÖÐUM

Í stuttnefjustofninum hefur fækkað um 3% í Hælavíkurbjargi á tímabilinu 2009-2017 en hinsvegar fjölgað um 23% í Látrabjargi. Á Norðurlandi fækkaði stuttnefju milli ára um 10% í Skoruvíkurbjargi og um 7% í Grímsey. Í Svörtuloftum varð 42% aukning milli árunna 2009-2015 en um 24% fækun milli 2015 og 2017 sem gerir um 8% aukningu frá 2009-2017.

Stuttnefja almennt að hverfa úr öðrum minni byggðum.

STOFNSTÆRÐARMAT – VÍSITALA

Stuttnefjustofninn er metinn út frá varpfjölda með þeim hætt í að helstu björg eru heimsótt í júní/júlí og myndir teknar af fyrirframákveðnum sniðum úr bjarginu og fjöldi talinn á myndum. Fjöldinn er einnig metinn á sjó. Heildarstofnstæðr stuttnefju var metinn á árunum 2006-2009 og taldi þá 330.000 pör og hafði þá fækkað um 43% frá síðustu talningu 1983-1986. Bráðabirgðamat á stofninum í ár (2016) gefur til kynna að hann sé álíka stór eða aðeins minni en við síðustu heildarúttekt (2006-2009).

VIÐKOMA – NÝLIÐUN

Viðkomu stuttnefju var ekki unt að mæla árið 2016 þar sem vöktunarmyndavélar voru ekki komnar tímanlega en verða settar upp 2017. Eftir á að vinna úr upplýsingum vegna vöktunarmynda úr myndavél í Skoruvíkurbjargi.

VEIÐI – AFRÁN-VEIÐIÞOL

Dregið hefur verulega úr veiðiálagi á stuttnefjustofninn frá 1995 þegar veiðar voru tæp 2% af metnum stofni en í dag er veiði tæpt 0,5% af metnum stofni. Mikið veitt úr stofninum þar sem hann hefur vetursetu við vesturströnd Grænlands. Veiðiálag því líklega mun hærra og þyrfti að gera frekara mat á veiðiþoli miðað við þær forsendur.

LÍFSLÍKUR – DÁNARTÖLUR

Ekki metið.

TILLÖGUR TIL UMBÓTA Á STOFNSTÆRTARMATI OG TÖLFRÆÐI

Gera þarf nýtt heildstætt stofnstærðarmat á landsvísu en 10 ár eru liðin frá síðasta mati. Byggja þarf upp sterkan gagnagrunn þar sem tölfræði byggð á stuttum gagnasettum geta verið varasöm við mat á stofnstærð. Einnig væri nauðsynlegt að bæta lífslíkum/dánartölum inn í vöktun.

ALÞJÓÐLEG STAÐA

IUCN staða er skráð LC (í lítilli hættu) með jákvæða stofnþróun.

FÝLL – *FULMATUS GLACIALIS*

SAMANTEKT Á HELSTU NIÐURSÖÐUM

Fýlsstofninn á Vestfjörðum var í mikil niðursveiflu. Fýl fækkaði um 24% í Hælavíkurbjargi, 30% í Látrabjargi og um 4,5% í Geitaskor (í Látrabjargi). Litlar breytingar voru á Norðurlandi vestra og virðist fjöldinn nokkuð stöðugur. Á Vesturlandi var þróunin misjöfn þar sem fækkun mældist í Elliðaey (24%) en fjölgun á Arnarstapa (35%). Litlar breytingar voru á Norðurlandi eystra að undanskildri fækkun í Grímsey (12%) og fjölgun í Ásbyrgi (12%). Á Suðurlandi mældist aukning í fýlastofninum um 16% á Suðvesturlandi og um 21-23% á Suðausturlandi.

STOFNSTÆRÐARMAT – VÍSITALA

Fýlsstofninn er metinn út frá varpfjölda með þeim hættu að helstu björg eru heimsótt í júní/júlí og myndir teknar af fyrirframákveðnum sniðum úr bjarginu og fjöldi talinn á myndum. Heildarstofnstærð fýls hefur ekki verið metinn með beinni mælingu en áætlað er að hún sé um milljón pör.

VIÐKOMA – NÝLIÐUN

Viðkoma fýls hefur verið metin á tveim stöðum á landinu þ.e í Skoruvíkurbjargi og Ásbyrgi. Í Skoruvíkurbjargi mældist hún 0,38 ungar/setur sem telst í betra lagi frá 2011. Í Ásbyrgi var viðkoman heldur lakari eða 0,05 ungar/setur líkt og árið 2016 sem er lélegasta viðkoma sem mælt hefur frá árinu 2011. Viðkoman var einnig mæld í Látrabjargi í fyrsta sinn og mældist hún 0,25 ungar/setur.

VEIÐI – AFRÁN-VEIÐIÞOL

Dregið hefur verulega úr veiðiálagi á fýlastofninn frá 1995 þegar veiðar voru tæp 0,6% af metnum stofni en í dag er veiði tæpt 0,1% af metnum stofni. Veiðiálag talið hafa lítil áhrif á stofninn þrátt fyrir að um langlífa tegund sé að ræða. Veiði til nytja eru eingöngu stálpaði ungar.

LÍFSLÍKUR – DÁNARTÖLUR

Ekki metið.

TILLÖGUR TIL UMBÓTA Á STOFNSTÆRTARMATI OG TÖLFRÆÐI

Gera þarf nýtt heildstætt stofnstærðarmat á landsvísu, safna þeim upplýsingum saman sem til eru til að fá heildstæða mynd af stofninum. Byggja þarf upp sterkan gagnagrunn þar sem tölfræði byggð á stuttum gagnasettum geta verið varasöm við mat á stofnstærð. Einnig væri nauðsynlegt að bæta lífslíkum/dánartölum inn í vöktun.

ALÞJÓÐLEG STAÐA

IUCN staða er skráð LC (í lítilli hættu) með jákvæða stofnþróun.

RITA – *RISSA TRIDACTYLA*

SAMANTEKT Á HELSTU NIÐURSÖÐUM

Landið er mjög tvískipt er kemur að fjöla ritu. Frá Hælavíkurbjargi í austur og suður að Ingólfshöfða hefur fjölda riturhreiðra fjölgað milli áráanna 2016-2017 um 8-33%. Á vestari helmingi landsins hefur ritu hinsvegar fækkað mismikið eða um 4-32% milli ára.

STOFNSTÆRÐARMAT – VÍSITALA

Ritustofninn er metinn út frá fjölda hreiðra með þeim hætt i að helstu björg eru heimsótt í júní/júlí og myndir teknar af fyrirframákveðnum sniðum úr bjarginu og fjöldi talinn á myndum. Heildarstofnstærð ritu var metinn á árunum 2005-2009 og taldi 580.000 hreiður.

VIÐKOMA – NÝLIÐUN

Viðkoma ritu hefur verið metin í Skoruvíkurbjargi og mældist 0,81 ungi á hreiður. Er það í betra lagi sé miðað við mælingar frá 2006.

VEIÐI – AFRÁN-VEIÐIÞOL

Veiðar á ritu hafa frá því 1995 aldrei verið verulegar 1.500-2.200 fuglar fram til ársins 2004 og undir 1.000 fuglum eftir það. Dregið hefur verulega úr veiðiálagi á ritustofninn frá 1995 þegar veiðar voru tæp 0,2% af metnum stofni en í dag er veiði tæpt 0,03% af metnum stofni. Veiðiálag talið hafa lítil áhrif á stofninn en áhrif eggjatöku eru óþekkt.

LÍFSLÍKUR – DÁNARTÖLUR

Ekki metið.

TILLÖGUR TIL UMBÓTA Á STOFNSTÆRTARMATI OG TÖLFRÆÐI

Gera þarf nýtt heildstætt stofnstærðarmat á landsvísi, safna þeim upplýsingum saman sem til eru til að fá heildstæða mynd af stofninum. Byggja þarf upp sterkan gagnagrunn þar sem tölfræði byggð á stuttum gagnasettum geta verið varasöm við mat á stofnstærð. Einnig væri nauðsynlegt að bæta lífslíkum/dánartölum inn í vöktun.

ALÞJÓÐLEG STAÐA

IUCN staða er skráð LC (í lítilli hættu) með jákvæða stofnþróun.