

Umhverfisstofnun
Áb. FDK KG SA
22. júní 2012
83
Tilv. US720120300033

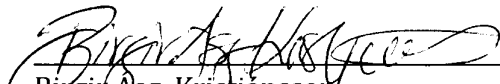


Umhverfisstofnun
B.t. Guðmundur B. Ingvarsson
Suðurlandsbraut 24
108 Reykjavík

Reykjavík 20. Júní 2012

Sæll Guðmundur,
Meðfylgjandi er grænt bókhald Íslenska Gámafélagsins ehf fyrir árið 2011.

Bestu kveðjur.


Birgir Aeg. Kristjánsson
Framkvæmdastjóri umhverfissviðs





Grænt bókhald 2011

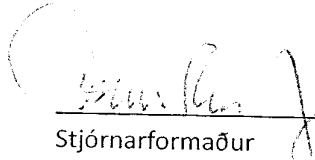


Efnisyfirlit

Efnisyfirlit.....	2
Yfirlýsing stjórnar.....	3
Staðfesting endurskoðanda græns bókhalds	4
Almennar upplýsingar.....	5
Vinnsluferli starfseminnar	6
Starfsleyfi.....	7
Stjórn fyrirtækisins	7
Umhverfisstefna	7
Lykiltölur um umhverfismál. Hráefnis og auðlindanotkun	8
Orkunotkun.....	8
Eldsneytisnotkun	8

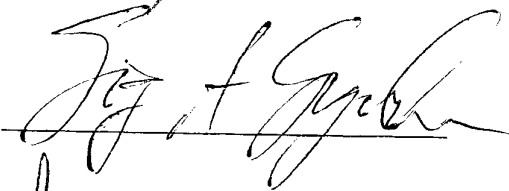
Yfirlýsing stjórnar

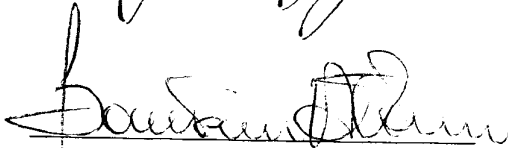
Stjórn Íslenska Gámafélagsins staðfestir hér með þær upplýsingar sem settar eru fram í grænu bókhaldi fyrirtækisins fyrir árið 2011.

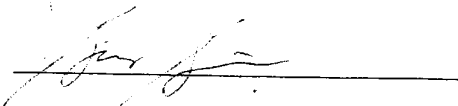

Stjórnarformaður

Meðstjórnendur:







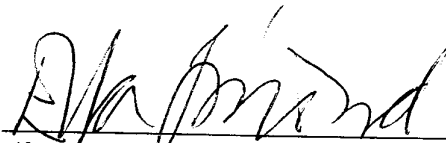


Staðfesting endurskoðanda græns bókhalds

Ég hef endurskoðað tölulegar upplýsingar í skýrslu um grænt bókhald fyrir starfsemi Íslenska Gámafélagsins ehf. árið 2011.

Endurskoðunin felur í sér úrtakskannanir og athuganir á gögnum til að sannreyna tölulegar upplýsingarnar sem koma fram í græna bókhaldinu. Ég tel að endurskoðunin sé nægjanlega traustur grunnur til að byggja álit okkar á.

Það er álit mitt að skýrsla Íslenska Gámafélagsins ehf. sé gerð í samræmi við lög og reglugerðir um grænt bókhald og að tölulegar upplýsingar séu í samræmi við þær aðferðir sem þar er gerð grein fyrir.

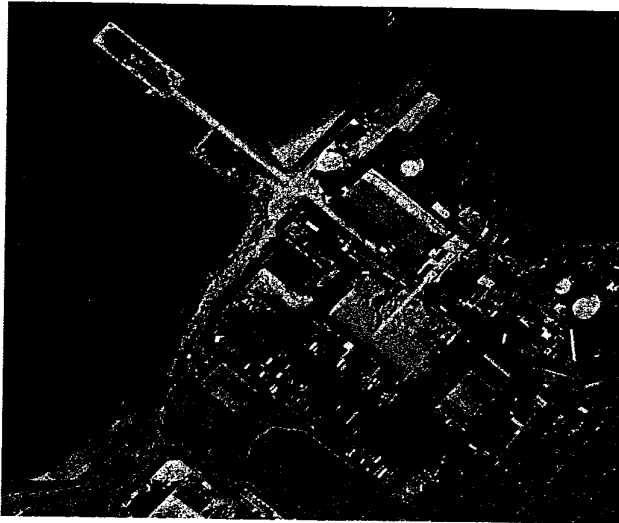


Elfa Dógg Þórðardóttir
Umhverfisfræðingur.

Almennar upplýsingar

Íslenska gámafélagið ehf. var stofnað 1999. Tilgangurinn með stofnun fyrirtækisins var að auka samkeppni á því sviði atvinnulífsins sem snýr að sorphirðu. Fyrirtækið hefur í dag yfir að ráða fjölda járngráma og plastílata sem eru leigð fyrirtækjum, stofnunum og einstaklingum.

Íslenska Gámafélagið er með höfuðstöðvar í Gufunesi í Reykjavík en er einnig með starfsstöðvar í Árborg, Reykjanesbæ, Akureyri, Reyðarfirði, Egilsstöðum, Vestmannaeyjum og víðar. Fyrirtækið sér um að þjónusta flestar móttökustöðvar Sorpu, ásamt því að þjónusta fjölda annarra fyrirtækja. Á einstaklingsmarkaði þjónustar



Mynd 1. Höfuðstöðvar Íslenska Gámafélagsins í Gufunesi

Íslenska Gámafélagið mikinn fjölda heimila á Íslandi. Fyrirtækið sér m.a. um sorplosun frá heimilum og fyrirtækjum í Kópavogi, Garðabæ, Mosfellsbæ, Seltjarnarnesi, Reykjanesbæ, Grindavík, Sandgerði, Höfnum, Garði, Vogum, Árborg, Skeiða- og Gnúpverjahreppi, Flóahreppi, Hveragerði, Vestmannaeyjum, Fjarðarbyggð, Grundarfirði og Stykkishólmi.

Íslenska Gámafélagið býður upp á heildarlausn á sviði flestrar umhverfisþjónustu sem spannar alla þætti almennrar sorphirðu, flokkun og útflutning hráefna til endurvinnslu og ráðgjöf, á sviði flokkunar og endurvinnslu, til fyrirtækja og einstaklinga. Auk þess býður fyrirtækið upp á vinnuvélaflutninga, götusöpun og leigu á vinnuskúrum og þurrsalernum.

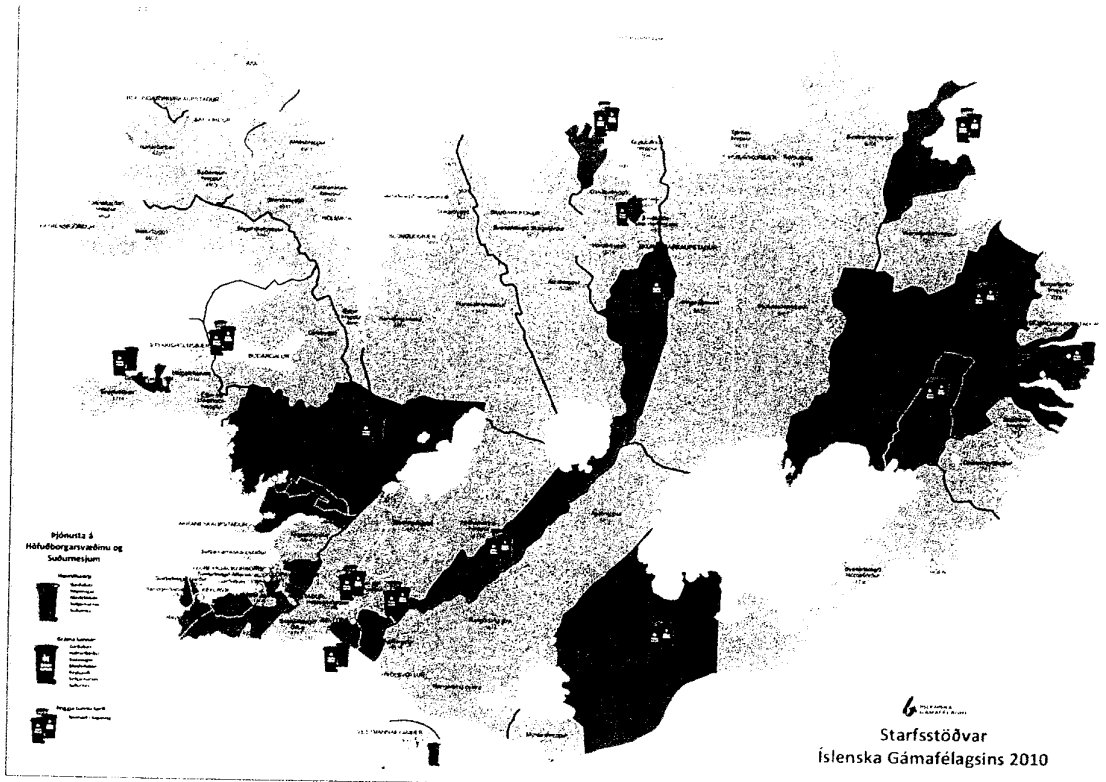
Vélamiðstöðin ehf. er sjálfstætt einkahlutafélag í eigu Íslenska Gámafélagsins og sér m.a. um viðgerðir og viðhald ökutækja fyrirtækisins. Það hefur sérhæft sig í rekstri og viðgerðum á umhverfisvænum ökutækjum og á nú þegar margar tegundir af metangasbifreiðum allt frá litlum fólksbifreiðum til stærstu gerðar af sorpbifreiðum sem m.a. eru leigðir út til Reykjavíkurborgar, Íslenska Gámafélagsins og annarra fyrirtækja.

Íslenska Gámafélagið hefur síðustu misseri unnið að innleiðingu umhverfisstjórnunarkerfis samkvæmt ISO 14001. Með því ætlar fyrirtækið að ná betri yfirsýn yfir þá þætti í rekstri fyrirtækisins sem snúa að umhverfinu og draga þannig úr notkun efna sem valda neikvæðum umhverfisþáttum. Úttekt var í lok árs 2011.

Árið 2009 hlaut Íslenska Gámafélagið Kuðunginn, umhverfisviðurkenningu umhverfisráðuneytisins, fyrir störf í þágu umhverfisins árið 2008. Viðurkenninguna hlaut fyrirtækið fyrir breytingu á bensín bifreiðum yfir í bifreiðar sem einnig geta gengið fyrir metani og einnig fyrir innleiðingu þriggja tunnu kerfis í sveitarfélögum.

Árið 2008 sá Íslenska Gámafélagið um innleiðingu þriggja tunnu kerfis í Stykkishólmi, fyrsta sveitarfélaginu til að taka upp slíkt kerfi. Þriggja tunnu kerfið í Stykkishólmi skilaði fljótt þeim árangri sem stefnt var að og dróst urðun sorps saman um 67% strax á fyrstu mánuðunum. Þegar ljóst varð að urðun úrgangs myndi dragast stórlega saman fóru fleiri sveitarfélög í undirbúningsvinnu að

sambærilegu verkefni. Í september sama ár var kerfið tekið upp í Flóahreppi og Skaftárhreppur fylgdi þar strax í kjölfarið. Árið 2009 bættust við sjö ný sveitarfélög sem tóku upp þriggja tunnu kerfið. Í lok árs 2011 voru tólf sveitarfélög á landinu með þriggja tunnu kerfi í þjónustu Íslenska Gámafélagsins og sex með tveggja tunnu kerfi, þar sem tunna fyrir endurvinnanlegt er í boði.



Mynd 2. Þjónustusvæði Íslenska Gámafélagsins eru merkt græn á kortinu. Sveitarfélög með þriggja tunnu kerfi í lok árs 2010 eru merkt með þremur tunnum.

Vinnsluferli starfseminnar

Starfsemi Íslenska Gámafélagsins byggist að mestu leyti á sorphirðu hjá fyrirtækjum og heimilum á höfuðborgarsvæðinu og víðar. Gámabílar, eða aðrar tegundir sorphirðubíla, sækja sorpið á viðkomandi staði, keyra með það í flokkunarstöð fyrirtækisins. Þar er tekið við sorphinu, það flokkað og að lokum sent á aðra staði, ýmist til fyrirtækja sem sjá um endurvinnslu, (t.d. Sorpa, Hringrás og Fura) eða til urðunar hjá Sorpu. Einnig sér Íslenska Gámafélagið um útflutning endurvinnanlegra hráefna s.s. pappa, pappírs, málma og plasts.

Það sem ekki kemur í flokkunarstöð fyrirtækisins eru spilliefni sem send eru í Efnamóttökuna og sóttmengaður úrgangur er sendur til brennslu í Kólku á Suðurnesjum. Heimilissorp og innihald gáma sem keyrðir eru frá gámaplönnum Sorpu er losað í móttökustöð Sorpu í Gufunesi.

Starfsleyfi

Íslenska Gámafélagið fellur undir fyrirtækjaflokkinn 5.1 – Stöðvar fyrir meðhöndlun, förgun eða endurnýtingu spilliefna, samkvæmt fylgiskjali með reglugerð nr. 851/2002, um grænt bókhald. Starfsleyfi fyrir spilliefnamóttöku var gefið út af Umhverfisstofnun 16. nóvember 2005 og gildir til 1. nóvember 2017.

Einnig hefur fyrirtækið leyfi til að starfrækja flokkun á sorpi, en það leyfi var gefið út af Umhverfissviði Reykjavíkurborgar þann 8. nóvember 2005 og gildir til 8. nóvember 2013. Leyfi til að taka á móti úrgangi til endurvinnslu og flutning á úrgangi og spilliefnum var gefið út af Umhverfis- og samgöngusviði Reykjavíkurborgar þann 8. júní 2010 og gildir til 8. júní 2022.

Stjórn fyrirtækisins

Stjórn Íslenska Gámafélagsins skipa :

Óskar Eyjólfsson - stjórnarformaður

Jón Þórir Frantzson - meðstjórnandi og forstjóri

Einar Guttormsson og Enok Jón Kjartansson - varamenn.

Umhverfisstefna

Starfsemi Íslenska Gámafélagsins getur haft neikvæð áhrif á umhverfið og er háð lögum og reglugerðum umhverfismála. Íslenska Gámafélagið er meðvitað um áhrif starfseminnar á umhverfið. Það er því keppikefli fyrirtækisins að lágmarka neikvæð áhrif á umhverfið með stjórnun á umhverfisþáttum innan fyrirtækisins.

Markmið Íslenska Gámafélagsins er að endurskoða umhverfisstefnu fyrirtækisins reglulega og vinna að stöðugum umbótum á umhverfisstjórnunarkerfi fyrirtækisins og framkvæmd umhverfismála.

Stuðlað verður að lágmarkun umhverfisáhrifa með:

- Vöktun umhverfisþátta í starfsemi fyrirtækisins.
- Flokka og lágmarka úrgang sem fellur til hjá fyrirtækinu.
- Draga úr mengandi útblæstri frá bílum fyrirtækisins.
- Stuðla að sjálfbærri þróun með minni notkun hráefna, endurnýtingu og endurnotkun.
- Velja birgja með tilliti til frammistöðu þeirra í umhverfismálum, svo framarlega sem verð og gæði leyfa.
- Haga starfsemi fyrirtækisins í samræmi við gildandi lög og reglur um umhverfismál og fylgjast með breytingum á lögum og reglugerðum.
- Auka umhverfisvitund starfsmanna með fræðslu og þjálfun og hvetja starfsmenn til að framkvæma verk sín á umhverfisvænan hátt.
- Fylgjast með orkunotkun og leita leiða til að draga úr og nýta orkuna á sem hagkvæmastan hátt.

Lykiltölur um umhverfismál. Hráefnis og auðlindanotkun

Íslenska Gámafélagið hefur hingað til ekki nýtt sér leyfi til móttöku og meðhöndlun spilliefna. Öll spilliefni sem fyrirtækið hefur sótt til viðskiptavina sinna, hafa verið send til meðhöndlunar hjá Efnamóttökunni. Árið 2011 hóf ÍG söfnun á rafgeymum í kjölfar umsóknar um leyfi til útflutnings á þeim. Á árinu safnaðist um 40 tonn rafgeyma sem biðu útflutnings í lok ársins. Rafgeymarnir voru geymdir í lekaheldum körum á steypu gólfi án niðurfalls.

Magn sorps

Magn sorps frá starfsemi Íslenska Gámafélagsins í Gufunesi 2011	
Flokkur	Magn (kg)
Almennt sorp	24.810
Dagbl. & tímar	880
Gæðapappír	580
Lífrænt	3.580
Spilliefni	1.605
Bylgjupappi	6.600
Grænt ílát til flokkunar	1.620

Orkunotkun

Orkunotkun 2011	
Rafmagn (kWst)	732.649
Kalt vatn (m ³)	31.642
Heitt vatn (m ³)	105.878

Eldsneytisnotkun

Eftirfarandi tafla sýnir heildarnotkun eldsneytis hjá Íslenska Gámafélaginu árið 2011.

	Magn
Bensín 95 okt (L)	80.233
Díselolía (L)	613.000
Díselolía lituð (L)	67.412
Metan (m ³)	79.303
Lífdísel	52.000