



Þjóðgarðurinn Snæfellsjökull

Snæfellsbæ

Stjórnunar- og verndaráætlun 2022-2031

Júní 2022

Heiti skýrslu: Þjóðgarðurinn Snæfellsjökull, stjórnunar- og verndaráætlun 2022-2031

Útgáfunúmer: UST-2022:12

Mánuður, ár: júní, 2022

Forsíðumynd: Linda Björk Hallgrímsdóttir

Myndir: Jóhanna Fríða Dalkvist, Linda Björk Hallgrímsdóttir og Róbert A. Stefánsson.

Myndefni: Forsíða; Snæfellsjökull séður frá Eyrum, bls. 5: Jónsmessa á Hreggnasa, bls. 9: bjargstrý á kletti í Neshrauni, bls. 12: frá Malarrifi, bls. 19: Gufuskálavör og kjalfar í klöpp, bls. 25: fræðslustund í gestastofu á Malarrifi, bls. 35: gönguferð í þjóðgarðinum, bls. 44: horft af Svalpúfu að Lóndröngum og Malarrifi.

Ábyrgð: Guðbjörg Gunnarsdóttir og Jón Björnsson

Útgefandi: Umhverfisstofnun

Suðurlandsbraut 24

108 Reykjavík

Sími: 591 2000

Netfang: ust@ust.is

Veffang: www.ust.is

Efnisyfirlit

1. INNGANGUR	6
1.1. Samráð	7
1.2. Eignarhald og umsjón	7
1.3. Lagalegur og stjórnsýslulegur rammi	8
1.4. Verndargildi og verndarflokkur	9
2. LÝSING Á SVÆÐINU	11
2.1. Mörk svæðisins.....	11
2.2. Aðkomuleiðir og tengsl við grannsvæði	11
2.2.1. Náttúruminjar	11
2.3.1. Jarðminjar.....	12
2.3.2. Gróður og vistgerðir	15
2.3.4. Dýralíf.....	16
2.4. Menningarminjar	17
2.5. Landnotkun	19
2.5.1. Landbúnaður	19
2.5.2. Veiðar	19
2.5.3. Efnistaka	19
2.5.4. Kvikmyndataka og ljósmyndun	19
2.5.5. Ferðapjónusta og útivist.....	19
2.6. Helstu ógnir.....	20
2.7. Innviðir og mannvirki	21
2.7.1. Landvarsla	21
2.7.2. Byggingar.....	21
2.7.3. Aðgengi, vegir og bílastæði	22
2.7.4. Stígar og gönguleiðir	22
2.7.5. Reið- og hjólaleiðir	22
2.7.6. Skilti	22
2.7.7. Úrgangur	23
2.8. Öryggismál	23
2.9. Fræðsla og kynning	23
2.10. Mönnuð og fjarstýrð loftför.....	24
2.11. Rannsóknir og vöktun	24
3. MARKMIÐ, STEFNA OG LEIÐIR.....	26
3.1. Stefna Umhverfisstofnunar	26
3.1.1. Loftslagsmál	27
3.1.2. Græn skref í ríkisrekstri	27
3.1.3. Ástandsmat	27
3.2. Svæðisskipting.....	28
3.2.1. Tengsl við grannsvæði.....	28

3.3.	Náttúruminjar	28
3.3.1.	Jarðminjar	29
3.3.2.	Gróður og vistgerðir	29
3.3.3.	Dýralíf	30
3.4.	Menningarminjar	31
3.5.	Nærsamfélagið	32
3.5.1.	Unga fólkíð	32
3.6.	Landnotkun	33
3.6.1.	Sauðfjárbætur	33
3.6.2.	Veiðar	34
3.6.3.	Viðburðir, kvikmyndataka og ljósmyndun	34
3.6.4.	Ferðaþjónusta og útivist	34
3.6.5.	Efnistaka	36
3.7.	Innviðir, mannvirki og umferð	36
3.7.1.	Starfsmenn	36
3.7.2.	Sjálfbóðaliðar í náttúruvernd	37
3.7.3.	Mannvirki og aðgengi	37
3.7.4.	Vegir og bílastæði	38
3.7.5.	Ferðaleiðir; göngu-, reið- og hjólaleiðir	38
3.7.6.	Tjaldstaðir	43
3.7.7.	Umferð á jökli	44
3.7.8.	Mönnuð og fjarstýrð loftför	45
3.7.9.	Skilti	46
3.7.10.	Úrgangur og flokkun	47
3.8.	Fræðsla og kynning	47
3.9.	Rannsóknir og vöktun	48
3.10.	Öryggismál	49
4.	SÉRSTAKAR REGLUR UM UMFERÐ OG DVÖL	52
	HEIMILDIR	54
	VIÐAUKI I	57
	VIÐAUKI II	58
	VIÐAUKI III	60



Leiðarljós

Stjórnunar- og verndaráætlun Þjóðgarðsins Snæfellsjökuls endurspeglar virðingu fyrir verðmætum hans; náttúru, sögu og menningarminjum og vinsemd gagnvart gestum, hagsmunaaðilum og heimamönnum. Sátt ríki um stefnu og starfsemi Þjóðgarðsins, hagsæld og tækifæri.

1. Inngangur

Þjóðgarðurinn Snæfellsjökull var stofnaður [skv. lögum um náttúruvernd nr. 44/1999](#) þann 28. júní árið 2001 í þeim tilgangi að vernda fagra og fjölbreytilega náttúru svæðisins og merkar sögulegar minjar. Líkt og gildir um aðra þjóðgarða var markmiðið jafnframt að auðvelda fólki að ferðast um svæðið, kynnast því, fræðast um það, njóta þess og læra þannig að meta það. Friðlýsingin átti nokkuð langan aðdraganda en fyrstu opinberu hugmyndir um verndun svæðisins undir Jökli má rekja aftur til fyrsta náttúruverndarpings árið 1972.

Fjölbreytileiki jarðmyndana er óvíða jafn mikill og á Snæfellsnesi og er Snæfellsjökull kjarni eldvirkinnar í þjóðgarðinum. Snæfellsjökull skipar auk þess sérstakan sess í huga margra vegna fegurðar og krafts sem sumir finna fyrir í nálægð hans. Sérstaða þjóðgarðsins felst einnig í nálægð við sjóinn og fjölbreyttri strandlengju en þjóðgarðurinn var sá fyrsti á landinu sem náði í sjó fram. Merkar menningarminjar tengdar búsetu og sjósókn frá tímum árabátaútgerðar, og allt aftur til landnáms, eru víða meðfram ströndinni.

Stjórnunar- og verndaráætlun fyrir þjóðgarðinn Snæfellsjökul, sem hér lítur dagsins ljós, er endurskoðun á eldri áætlun sem tók gildi árið 2010. Meginmarkmið með gerð áætlunarinnar er að tryggja áfram vernd náttúru- og menningarminja þjóðgarðsins um leið og fólki er gert kleift að njóta hans án þess að verndargildi svæðisins rýrni. Lögð er áhersla á hvernig viðhalda megi verndargildinu í sátt við heimamenn og aðra hagaðila.

Vinna við stjórnunar- og verndaráætlun þjóðgarðsins hófst vorið 2020 og er unnin af samstarfshópi sem skipaður var vegna gerðar hennar og er sett í samræmi við 81. gr. laga um [náttúruvernd nr. 60/2013](#). Áætluninni er ætlað að vera stefnumótandi skjal þar sem framtíðarsýn svæðisins er mótuð og er hún hugsuð sem stjórnæki til að ná fram þeirri sýn.

Samstarfshópin skipuðu:

- Ásta Hermannsdóttir, fulltrúi Minjastofnunar Íslands
- Jónína Herdís Ólafsdóttir, fulltrúi Snæfellsbæjar
- Olga Sædís Aðalsteinsdóttir, fulltrúi Ferðamálasamtaka Snæfellsness
- Róbert Arnar Stefánsson, fulltrúi Náttúrustofu Vesturlands
- Guðbjörg Gunnarsdóttir, Jón Björnsson, Linda Björk Hallgrímsdóttir, Sæmundur Kristjánsson og Þórdís Vilhelmína Bragadóttir, fulltrúar Umhverfisstofnunar

Áætlunin gildir til ársins 2031 og er henni skipt í fjóra kafla. Í fyrstu tveimur köflunum eru bakgrunnsupplýsingar um þjóðgarðinn, í þriðja kafla er sett fram stefna og markmið fyrir svæðið og í fjórða kafla eru tilgreindar þær sérreglur um umferð og dvöl sem gilda um hið friðlýsta svæði samkvæmt áætlun þessari.

Aðgerðaáætlun fyrir þjóðgarðinn gildir til þriggja ára og er uppfærð árlega í samræmi við þriggja ára verkefnaáætlun [Landsáætlunar um uppbyggingu innviða](#). Í aðgerðaáætlun eru tilgreindar þær aðgerðir sem farið verður í árlega og aðgerðir sem eru fyrirhugaðar á næstu þremur árum. Aðgerðaáætlun er aðgengileg á heimasíðu Umhverfisstofnunar.

1.1. Samráð

Í samræmi við 3. mgr. 81. gr. laga nr. 60/2013 um náttúruvernd var haft samráð við fagstofnanir og aðila sem hagsmuna eiga að gæta á svæðinu. Gerð var [hagsmunaaðilagreining](#) til að greina þá aðila sem hafa ríka hagsmuni innan þjóðgarðsins og geta hjálpað til við að móta stefnu og finna leiðir til að samtvinna náttúruvernd og nýtingu svæðisins. Út frá niðurstöðu þeirrar greiningar var þeim aðilum boðið á fundi þar sem sértækir hagsmunir, áherslur og upplýsingar sem aðilar höfðu fram að færa voru til umfjöllunar. Listi yfir samráðsaðila er í [viðauka II](#) og var haft samráð við þá eins og þurfa þótti. Gott samstarf þjóðgarðsins við sveitarfélagið, stofnanir þess og íbúa er afar mikilvægt. Rafrænn íbúafundur var haldinn 24. febrúar 2021 þar sem vinna við stjórnunar- og verndaráætlun var kynnt. Átján manns mættu á fundinn og var fundarmönnum skipt í minni hópa. Hver hópur fjallaði um málefni þjóðgarðsins og lagði línur fyrir áhersluatriði varðandi stjórnun og rekstur þjóðgarðsins. Hugmyndabanki var settur upp á heimasíðu áætlunarinnar þar sem fólk gat sent inn athugasemdir og tillögur. Í kjölfarið var hagsmunaaðilum boðið til samráðsfunda. Í október árið 2021 voru haldnir fundir með börnum og ungmennum á Snæfellsnesi. Tilgangur þeirra var að fá fram hugmyndir þeirra um þjóðgarðinn og framtíð hans. Var það í fyrsta sinn sem [samráðsfundur](#) var haldinn sérstaklega með yngstu kynslóðinni í tengslum við stefnumótun friðlýstra svæða.

Fundargerðir og samantektir eru aðgengilegar á [heimasíðu áætlunarinnar](#).

1.2. Eignarhald og umsjón

Samkvæmt 47. gr. náttúruverndarlaga nr. 60/2013 skulu landsvæði þjóðgarða vera í ríkiseign nema sérstakar ástæður mæli með öðru og um það náist samkomulag milli ráðherra og landeigenda. Þegar Þjóðgarðurinn Snæfellsjökull var stofnaður var það gert skv. náttúruverndarlögum nr. 44/1999 og var þar einnig gert ráð fyrir að landsvæðið væri í ríkiseign. Um tvö svæði innan fyrirhugaðs þjóðgarðs náðist ekki samkomulag en samningur var gerður við landeigendur varðandi umgengni um svæðin. Svæðin voru annars vegar Hríshóll, 25 ha svæði í landi Gufuskála og hins vegar jörðin Einarslón sem er 324 ha að stærð. Þá var seinna gert samkomulag við Skógrækt ríkisins um umsjón með Gufuskálalandi. Um Hríshól náðist samkomulag við stækkun þjóðgarðsins árið 2021 og er hann nú hluti þjóðgarðs.

Rekstur þjóðgarðsins fer skv. náttúruverndarlögum og er í höndum Umhverfisstofnunar. Með Umhverfisstofnun starfar þjóðgarðsnefnd, sem umhverfis-, orku og loftslagsráðherra skipar. Þar eiga sæti fulltrúar frá Umhverfisstofnun, hlutaðeigandi sveitarstjórn, Minjastofnun Íslands og Ferðamálasamtökum Snæfellsness. Fulltrúi Umhverfisstofnunar skal vera formaður nefndarinnar. Hlutverk þjóðgarðsnefndar er að fjalla um framkvæmdaáætlun og áherslur fyrir þjóðgarðinn, samvinna við gerð stjórnunar- og verndaráætlunar fyrir þjóðgarðinn og önnur stefnumótandi mál er varða þjóðgarðinn, s.s. um þjónustu og atvinnustefnu í þjóðgarðinum. Þjóðgarðsvörður annast daglegan rekstur og umsjón þjóðgarðsins sbr. 5. grein auglýsingar um þjóðgarðinn.

Minjastofnun Íslands fer með umsjón og stjórnsýslu menningarminja í þjóðgarðinum samkvæmt lögum nr. 80/2012 um menningarminjar.

1.3. Lagalegur og stjórnsýslulegur rammi

Þjóðgarðurinn Snæfellsjökull var friðlýstur 28. júní árið 2001 skv. reglugerð nr. 568/2001 í samræmi við þágildandi lög nr. 44/1999 um náttúruvernd. Friðlýsingin var endurskoðuð og þjóðgarðurinn stækkaður 20 árum síðar sbr. auglýsingu [nr. 935/2021](#).

Samkvæmt lögum um náttúruvernd nr. 60/2013 ber Umhverfisstofnun ábyrgð á að gerð sé stjórnunar- og verndaráætlun fyrir friðlýst svæði og eru lögin leiðarstef áætlunarinnar. Í fjórtánda kafla laganna er fjallað um umsjón og eftirlit með náttúruverndarsvæðum, m.a. um rekstur þjóðgarða og landverði en afmörkuð svæði innan þjóðgarðsins falla undir sérstök ákvæði laganna, s.s. um sérstaka vernd eldvarpa og eldhrauna.

Innan þjóðgarðsins eru tvö grunnvatnshlot, Snæfellsjökull nr. 104-300-G og Vesturhlíðar Snæfellsjökuls nr. 104-70-G og þrjú straumvatnshlot, Hólmkelsá nr. 101-257-R, Gufuskálamóða nr. 101-252-R og Beruvíkurlækur/Þverlækur og smálækir nr. 101-42-R. Við strönd þjóðgarðsins eru strandsjávarhlotin Þorlákshöfn að Svörtuloftum (104-1339-C) og Svörtuloft að Horni (101-1391-C) afmörkuð. ^[1] Samkvæmt [vatnaáætlun](#) skulu öll yfirborðsvatnshlot vera í a.m.k. góðu vistfræðilegu ástandi og góðu efnafræðilegu ástandi. Jafnframt skulu öll grunnvatnshlot vera með góða magnstöðu og í góðu efnafræðilegu ástandi. Ef ástand vatnshlota rýrnar skal fara í aðgerðir til að bæta ástandið og færa það í fyrra horf.¹

Önnur íslensk lög hafa jafnframt þýðingu fyrir þjóðgarðinn og stefnumótun hans, s.s. lög um vernd, friðun og veiðar á villtum fuglum og villtum spendýrum nr. 64/1994, auglýsing um friðun ákveðinna æðplantna, mosa og fléttna nr. 1385/2021, lög um menningarminjar nr. 80/2012, skipulagslög nr. 123/2010 og lög um skipulag haf- og strandsvæða nr. 88/2018.

Þeir alþjóðasamningar sem helst hafa þýðingu fyrir þjóðgarðinn og íslensk stjórnvöld hafa staðfest eru alþjóðasamþykkt um fuglavernd sem öðlaðist gildi 1956, samþykkt um lífríkisvernd á norðurslóðum frá 1992 (CAFF), samningur um vernd villtra plantna og dýra og lífsvæða í Evrópu (Bernarsamningurinn) sem fullgiltur var árið 1993, samningur um vernd líffræðilegrar fjölbreytni (Ríósamningurinn), fullgiltur árið 1995, samningur um upplýsingaskyldu stjórnvalda og þátttöku almennings til ákvarðanatöku í umhverfismálum (Árósasamningurinn) sem fullgiltur var árið 2011 og Evrópusamningurinn um Landslag frá 2000 (European Landscape Convention) sem er ætlað að stuðla að vernd og góðri stjórn í tengslum við landslag.

Heimsmarkmið Sameinuðu þjóðanna um sjálfbæra þróun voru samþykkt af fulltrúum allra aðildarríkja Sameinuðu þjóðanna í september árið 2015. Heimsmarkmiðin eru samþætt og

^[1] Vatnavefsja.vedur.is

¹ [Vatnaáætlun 2022-2027](#)

órjúfanleg og mynda jafnvægi milli þriggja stoða sjálfbærrar þróunar; hinnar efnahagslegu, félagslegu og umhverfislegu. Þá fela þau einnig í sér fimm meginþemu sem eru mannkynið, jörðin, hagsæld, friður og samstarf. Áætlun þessi tekur tillit til allra þessara þátta.

Minjastofnun Íslands fer með umsjón og stjórnsýslu menningarminja, fornleifa- og byggingararfs, í samræmi við lög nr. 80/2012 um menningarminjar.

Snæfellsbær fer með skipulagsvald á svæðinu. Í gildi er aðalskipulag Snæfellsbæjar 2015-2031 sem var samþykkt vorið 2018, sjá [hér](#).

1.4. Verndargildi og verndarflokkur

Þjóðgarðurinn Snæfellsjökull var stofnaður í þeim tilgangi að vernda bæði sérstaka náttúru svæðisins og merkilegar sögulegar minjar. Verndargildi hans felst því bæði í náttúrufarslegum þáttum, svo sem fjölbreyttum jarðmyndunum og lífríki lands og sjávar, og menningarlegum þáttum, bæði sýnilegum minjum, sem og sögum og sögnum. Náttúra, saga og menning tvinnast saman og mynda eina heild.

Markmið þjóðgarðsins er að viðhalda jarðfræðilegu verndargildi með því að rýra ekki jarðfræðilega fjölbreytni svæðisins. Markmiðið næst með því að verndun jarðmyndana sé ávallt höfð að leiðarljósi við skipulag, framkvæmdir og aðra uppbyggingu.

Til að rýra ekki líffræðilegt gildi þjóðgarðsins er markmiðið að vernda lífríki svæðisins og leyfa því að þróast án inngripa mannsins í anda samningsins um líffræðilega fjölbreytni. Eins þarf að huga að því hvort fara þurfi í vistheimtaraðgerðir, þ.e. aðgerðir sem ýta undir náttúrulega framvindu, vegna landgæða sem hafa tapast og/eða hvort fara þurfi í aðgerðir gegn framandi og ágengum tegundum til að koma í veg fyrir að þær hafi áhrif á náttúrulega framvindu gróðurs og vistkerfa.

Menningarlegt gildi þjóðgarðsins felst í menningarminjum, einkum tengdum búsetu, gömlum þjóðleiðum og árabátaútgerð, sögnum, skáldskap og öðrum listum. Menningarminjarnar segja sögu lífsbaráttu sem er tengd því náttúrulega umhverfi sem fólkið bjó í.

Fræðslu- og vísindalegt gildi þjóðgarðsins er hátt en einn megintilgangur þjóðgarða er fræðsla um náttúru og náttúruvernd. Fjölbreytt og stórbrotin náttúra og merkar sögulegar minjar gera svæðið kjörið til fræðslu. Vísindalegt gildi svæðisins felst m.a. í frekari upplýsingaöflun og rannsóknum á jarðmyndunum, vatnafari, menningarminjum, lífríki og á sviði ferðamála.

Snæfellsjökull er einkar formfagurt fjall og hefur mikið sjónrænt gildi bæði fyrir þá sem eru í nálægð hans en einnig hina sem sjá hann úr fjarlægð en á björtum degi sést hann víða á vestanverðu landinu, allt frá Reykjanesi til Bjargtanga. Samspil lands og sjávar hefur einnig mikið sjónrænt gildi.



Þjóðgarðurinn styður við allar þrjár meginstoðir sjálfbærrar þróunar. Umhverfisþátturinn er ein þeirra en önnur er samfélagslegi þátturinn. Mikilvægi hreyfingar í heilnæmu og fallegu umhverfi er óumdeilanlegt fyrir bæði líkamlega og andlega heilsu. Á tímum stöðugt vaxandi áreitiss hafa náttúruverndarsvæði mikið og vaxandi gildi hvað þetta varðar. Þjóðgarðurinn er útivistarsvæði Snæfellinga og fjöldi ferðamanna sækir þangað árlega. Þriðja stoð sjálfbærrar þróunar er sú efnahagslega en svæðið hefur mikið aðdráttarafl fyrir ferðamenn, sem skilar tekjum til nærsamfélagsins. Fegurð og mikilfengleiki svæðisins gerir það einnig að verkum að sjónrænt hefur svæðið viðskiptalegt gildi, t.d. fyrir auglýsingar og kvikmyndun.

Verndargildi þjóðgarðsins á alþjóðavísu felst bæði í jarðfræðilegri og líffræðilegri fjölbreytni. Svæðið er hluti af eldri hluta N-Atlantshafshryggisins og landslagið einkennist af fjölbreyttum jarðmyndunum á tiltölulega litlu svæði. Þá hefur Náttúrufræðistofnun Íslands skilgreint vestasta hluta Snæfellsness sem mikilvæga sjófuglabýggð þar sem kría nær alþjóðlegum verndarviðmiðum og talsvert er af bjargfuglum sem verpa á svæðinu. Svæðið nær yfir þjóðgarðinn og er á [IBA-skrá](#) (Important Bird and Biodiversity Areas) sem alþjóðlega mikilvægt fuglasvæði.

Verndun þjóðgarðsins Snæfellsjökuls styður ákvæði 47. gr. laga um náttúruvernd þar sem fjallað er um verndarflokkinn þjóðgarða.

Samkvæmt skilgreiningu Alþjóða náttúruverndarsamtakanna IUCN fellur þjóðgarðurinn í flokk II, þjóðgarðar.²

² [IUCN](#)



2. Lýsing á svæðinu

2.1. Mörk svæðisins

Þjóðgarðurinn Snæfellsjökull er í Snæfellsbæ. Mörk hans eru sýnd á korti í [viðauka I](#). Friðlýsta svæðið er um 180 km² að stærð. Nákvæmari mörk afmarkast nánar af þeim hnitum sem gefin eru upp í ISN93 hnitakerfi í auglýsingu um friðlýsingu þjóðgarðsins.

2.2. Aðkomuleiðir og tengsl við grannsvæði

Þjóðgarðurinn Snæfellsjökull er vestast á Snæfellsnesi. Aðkomuleiðir inn í þjóðgarðinn eru þrjár. Vegur nr. 574, Útnesvegur, liggur fyrir Jökul og í gegnum þjóðgarðinn og er hann lagður bundnu slitlagi. Aðkomuleiðir eru því bæði að norðan- og sunnanverðu inn í þjóðgarð. Mikil umferð er um Útnesveg allan ársins hring, bæði umferð íbúa og ferðamanna. Að austan liggur vegur nr. 570 um Jökulháls á milli Arnarstapa og Ólafsvíkur. Frá honum liggur vegur nr. F575, Eysteinsdalsvegur, í vestur inn í þjóðgarðinn. Þeir vegir eru malarvegir og opnir að sumarlagi. Út frá framangreindum vegum liggja aðrir vegir og slóðar. Þjóðgarðurinn er hluti af Snæfellsbæ og tengsl við hann þar af leiðandi mjög mikil. Útnesvegur er mikilvæg samgönguæð fyrir bæjarbúa auk þess sem þeir eiga hægt um vik að njóta útivistar og þjónustu þjóðgarðsins. Ákveðið var við stofnun þjóðgarðsins að miðstöð hans yrði reist á Hellissandi, í nálægð við stjórnsýslu og íbúa, en einnig væri gestastofa á vegum þjóðgarðsins í sunnanverðum Snæfellsbæ.

2.2.1. Náttúruminjar

Þjóðgarðurinn Snæfellsjökull státar af fjölbreyttri náttúru. Landið var ekki gott til búskapar bæði vegna rýrra landkosta og skorts á vatni og lagðist hann að mestu leyti af um miðja 20. öld áður en vélvæðing í landbúnaði hélt innreið sína af fullum þunga. Landið hefur því verið lítið breytt í aldanna rás, utan þess að beit og önnur landnýting hefur átt þátt í að móta gróðurfar. Vitað er að lyng og hrís var tínt til eldiviðar áður fyrr og sauðfjár- og hrossabeit var nokkur fyrir stofnun þjóðgarðsins. Þeir sem fylgst hafa með gróðrinum þykjast sjá að hann

hafi tekið við sér eftir að beit minnkaði. Fram yfir stofnun þjóðgarðs voru vegir frekar slæmir og umferð ekki mikil. Ágangur ferðafólks var því ekki mikill en efnistaka var nokkur og mjög áberandi í landinu, bæði á láglandi og nær Jöklinum. Gjallgígar voru skemmdir og rask eftir vikurnám er nálægt Jöklinum. Ströndin hefur haldist nær óröskuð.

2.3.1. Jarðminjar

Eitt mikilvægasta verndargildi þjóðgarðsins felst í mörgum og margbreytilegum jarðmyndunum en jarðfræði leggur grunn að fjölbreytileika lífríkis og landslags.

Jarðfræði Snæfellsness er margvísleg en á svæðinu eru jarðmyndanir frá öllum tímabilum í jarðsögu Íslands. Innan þjóðgarðsins er stór hluti eldstöðvakerfis Snæfellsjökuls sem er sjálfur formögur eldkeila. Eldvirkninni má skipta í tvennt, annars vegar virkni í og við toppinn á fjallinu og hins vegar eldvörp á láglandi allt í kringum Jökulinn. Norðvestan í toppi Snæfellsjökuls er mikill gígur og eru Jökulþúfurnar á barmi hans. Fjallið er hulið nútímahraunum að sunnan og vestan en að norðan og austan ber meira á móbergi og hraunum frá hlýskeiðum ísaldar. Eldvirkni á nútíma, þ.e. síðustu tíu þúsund ár, hefur verið allmikil því að gosið hefur að minnsta kosti 20 sinnum í eða við Snæfellsjökul. Þar af eru þrjú mjög stór þeytigos, það síðasta fyrir um 2000 árum. Þótt ekki hafi gosið í Jöklinum um nokkurt skeið er hann enn virk eldstöð. Hraun á láglandi í kringum Snæfellsjökul hafa ýmist runnið niður hlíðar Jökulsins frá toppgígnum, gígum í hlíðum fjallsins eða frá eldvörpum á láglandi. Hraunin eru ýmist úfin apalhraun eða sléttari helluhraun. Víða má sjá fallegar og margbreytilegar hraunmyndanir og svæðið er auðugt af hellum.

Suðurhlíðar Jökulsins eru sérstæðar, Háahraun og Svartahraun eru gróf apalhraun, við Svalþúfu og Lóndranga má sjá þversnið gjóskugígs vegna strandrofs, Purkhólahraun er eitt hellaauðgasta hraun landsins og ströndin frá Malarrífi að Hólahólum er prýdd margs konar hraunmyndunum. Í Dritvík er hellishvelfingin Tröllakirkja og fjallsraninn Bárðarkista uppi við Jökulinn og móbergsfjöll í kringum hann sýna gott þversnið af gosmyndunum sem orðið hafa til við gos undir jökli. Öndverðarneshólar eru sérstakt gígasvæði sem, með Neshrauni, mynda nær óraskaða heild.

2.2.1.1. Hellar

Í hraunum innan þjóðgarðsins er víða að finna hella og hellisskúta. Langflestir hellanna eru svokallaðir hraunrásarhellar sem myndaðir eru á þann hátt að bráðið hraun rennur undan harðnaðri skorpu svo að eftir verður lokuð hraunrás. Hellarnir eru ýmist langir eða stuttir, þröngir eða rúmgóðir.

Margir hellanna í þjóðgarðinum eru vel þekktir en aðrir eru vandfundnari. Purkhólahraun er talið eitt hellaauðgasta hraun landsins. Steindirnar tenorít og atakamít hafa fundist í hellum í Purkhólahrauni en þær hafa ekki fundist annars staðar hér á landi.³ Þrátt fyrir þetta teljast ekki margir hellar í þjóðgarðinum hafa sérstöðu á lands- eða heimsvísu t.d. vegna stærðar eða gerðar. Vatnshellir þykir þó hafa sérstöðu á landsvísu vegna stærðar sinnar, eða

³ Sigurður Sveinn Jónsson, munnleg heimild. Viðauki III, Samantekt.

lofthæðar, og gerðar. Hann hefur verið gerður aðgengilegur fyrir ferðafólk og er boðið upp á daglegar ferðir í hann, sjá einnig [kafli 2.9](#). Hellirinn Langiþröngur (320 m) er númer 118 í röð lengstu hraunhella jarðarinnar og sá þrettándi lengsti á Íslandi. Hann er í hópi þeirra hella sem eru um eða yfir kílómetri á lengd.⁴ Hellarnir hafa verndargildi vegna jarðfræðilegs gildis, auk þess sem þeir hafa ótvírætt fræðslugildi. Hellarnir hafa einnig menningarlegt gildi enda tengist nýting þeirra menningarsögunni og hafa hellar t.d. verið nýttir í gegnum aldir sem sauðabýrgi, matvælageymslur og skýli fyrir menn og skepnur.

Ekki liggur fyrir heildarúttekt eða kortlagning á hellum innan þjóðgarðsins eins og æskilegt væri. Ákveðin svæði innan þjóðgarðsins, til að mynda Purkhólahraun, hafa verið kortlögð af áhugamönnum í Hellarannsóknafélagi Íslands.

2.2.1.2. Snæfellsjökull

„Þessi jökull er aldrei einsog vanalegt fjall. Sem fyr segir er þetta aðeins búnga og nær ekki æði hátt uppí loftið. Það er einsog þetta fjall hafi aungva skoðun. Það heldur aungvu fram. Það vill aungvu troða uppá neinn. Aldrei ætlar það ofan í mann. Vel bergklifrandi menn koma hingað racleitt til að ganga fjallið af því að það er eitt af frægustu fjöllum heimsins, og þegar þeir sjá það, spyrja þeir; er þetta þá alt og sumt; og nenna ekki upp!“

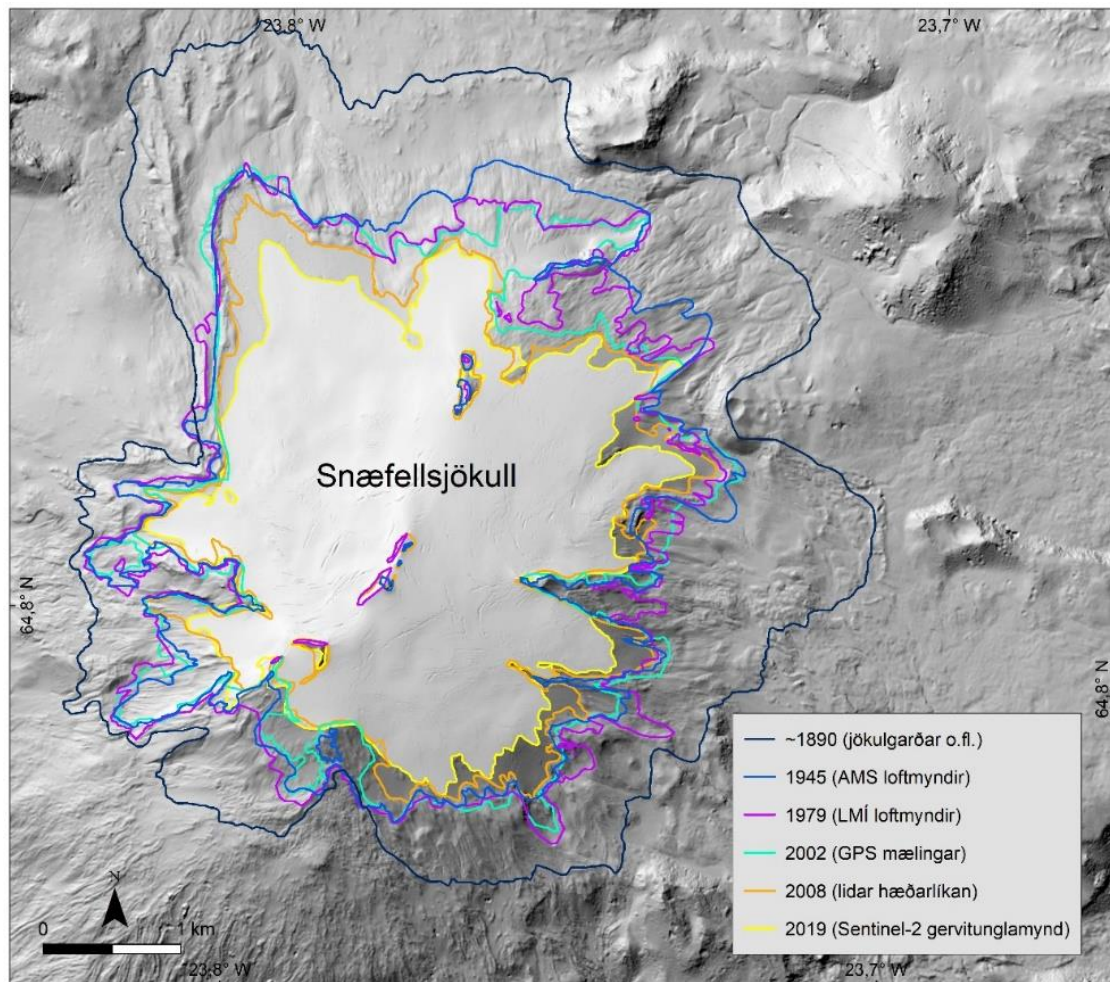
(Úr Kristnihaldi undir Jökli, Halldór Laxness)

Snæfellsjökull er helsta einkenni þjóðgarðsins, formfögur eldkeila hulin jökli. Hann hefur sem slíkur mikið verndargildi. Snæfellsjökull er virkt eldfjall sem síðast gaus fyrir um 2000 árum stóru þeytigosí. Þrátt fyrir að Jökullinn hafi verið þögull um hríð er hann enn virkur. Stór hluti þess eldstöðvakerfis sem tilheyrir Snæfellsjökli er innan þjóðgarðsins.

Árið 2019 reyndist flatarmál Snæfellsjökuls vera orðið 8,8 km² og hafði minnkað um 1,2 km² frá árinu 2008. Minnkunin var að jafnaði um 11 hektara á ári, sem jafngildir flatarmáli ríflega 15 fótboltavalla á ári hverju. Um aldamótin 1900 var jökullinn nær 25 km² að flatarmáli eða tæplega þrefalt stærri en árið 2019. Hopunin er mest að norðanverðu þar sem jökultungur náðu lægst yfir sjávarmál. Meðalþykkt íssins var um 30 m árið 2003. Talið er að jökullinn muni tapa hlutfallslega meiri massa í náinni framtíð heldur en flestir aðrir jöklar þar sem hann er þunnur og snælinan liggur hátt. Þar af leiðandi er safnsvæði hans mjög lítið, þ.e. sá hluti jökulsins sem nær að bæta við sig á hverju ári. E.t.v. hverfur hann þó ekki algjörlega þar sem fjallið sjálft nær yfir 1400 m.y.s.⁵

⁴ Björn Hróarsson, munnleg heimild. Viðauki III, Samantekt.

⁵ Hrafnhildur Hannesdóttir o.fl., 2021.

Mynd 1. Útlínur Snæfellsjökuls á mismunandi tímum frá því um 1890-2019.⁶

2.2.1.3. Vatnafar

Ólíkt því sem víðast er á Íslandi er vatn á yfirborði sjaldséð innan þjóðgarðsins og olli það vandkvæðum við búskap í gegnum tíðina. Berggrunnur þjóðgarðsins einkennist af nútímahraunum og móbergi. Nútímahraun eru mjög vatnsleiðandi en móbergsmýndunum má skipta í tvennt, vatnsleiðandi bólstraberg og samlímda gjósku sem vatn kemst treglega um. Á utanverðu Snæfellsnesi er lítið um sprungur en þær hafa alla jafna mikla þýðingu þegar grunnvatnsrennsli er annars vegar. Úrkoma sem fellur á hálendið hripar ofan í gljúp hraunin og lausan jarðveginn og rennur að langmestu leyti neðanjarðar til sjávar. Á nokkrum stöðum þar sem yfirborð sker grunnvatnsborðið eru tjarnir, t.d. Djúpulón, Svörtulón, Einarlón og Lambhagatjarnir. Lækir á yfirborði innan þjóðgarðsins eru Hólalækur, Beruvíkurlækur/Stakkabrekkulækur, Skaði og Saxhólslækur. Lækir þessir ná sjaldnast alla leið til sjávar nema í miklum rigningum og leysingum. Það vatnsfall sem skilar mestu jökulvatni til sjávar er Móðulækur en hann nær þó heldur ekki til sjávar nema í vatnavöxtum.⁷ Þekktir brunnar eru nálægt ströndinni innan þjóðgarðsins, þekktastir þeirra eru Írskrabbunnur við

⁶ Hrafnhildur Hannesdóttir o.fl., 2021.

⁷ Bjarni Reykr Kristjánsson, 2003.

Gufuskála og Fálki á Öndverðarnesi. Fálki hefur verið á lista yfir friðlýstar fornleifar frá því árið 1928.

Fjallað er um stjórnsýslueininguna vatnshlot í [kafla 1.3](#).

2.3.2. Gróður og vistgerðir

Gróðurkortlagning af landi þjóðgarðsins var unnin á vettvangi á árunum 1982-1984. Staffært gróðurkort (ekki útgefið) var gert af þjóðgarðinum í kringum árið 2014 og byggir það meira og minna á fyrrnefndri kortlagningu. Kortin hafa verið uppfærð í takt við nýrri loftmyndir og ætti gróðurkortlagningin á svæðinu því að vera að mestu leyti rétt og allnákvæm.⁸ Náttúrufræðistofnun Íslands greindi gögn frá gervitunglum fyrir Ísland yfir tímabilið 1982-2010 og staðfesta þau að gróður hefur verið í sókn síðustu ár, m.a. víða á Snæfellsnesi. Breytingar eru ekki marktækar yst á nesinu á svæði þjóðgarðsins.⁹ Heimamenn sem fara mikið um svæðið telja sig þó sjá að gróður hafi vaxið og dafnað eftir að beit innan þess hefur minnkað til muna.¹⁰

Móar eru útbreiddir og víða er gott berjaland. Í hraunum hefur birki víða náð sér vel á strik, auk þess sem finna má reyniviðar- og víðiplöntur. Í gjótum er einnig fjölbreyttur blómgróður og burknar. Þar er skjól fyrir vindi og á vetrum hlífir snjórinn auk þess sem sauðfé nær ekki til plantnanna. Nokkuð er um tún sem tilheyrja gömlum eyðibýlum þar sem er mikil gróska fyrri hluta sumars. Lambhagatjarnir í Beruvík og Dýjadalsvatn eru helstu dæmi um votlendi í þjóðgarðinum en einnig má nefna tjarnir við Rauðhól og í Væjuhrauni. Gróðurfar og lífríki votlendisins hefur ekki verið kannað sérstaklega. Til fjalla er að finna snjóðældagróður, t.d. grasvíði í 400-800 m hæð yfir sjó, og annan fjallagróður á milli mela og tinda. Jarðvegsrof á svæðinu er fremur lítið og að mestu bundið við litla bletti, t.d. þar sem skeljasandur hefur borist á land.

Í gjótum í Neshrauni vex ferlaufungur sem er sjaldgæf, friðlýst planta og á valista Náttúrufræðistofnunar Íslands sem tegund í yfirvofandi hættu (NT)¹¹. Aldin hennar er eitrad. Þrjár fléttutegundir á valista finnast innan þjóðgarðs. Gígnæfra er ein allra sjaldgæfasta flétta landsins og eini fundarstaður hennar hér á landi er í þjóðgarðinum. Gígnæfra er í bráðri hættu (CR) skv. valistaunum. Gulrenda er önnur flétta sem er í bráðri hættu og er þjóðgarðurinn annar tveggja staða á landinu þar sem hún finnst. Bjargstrý er mjög sjaldgæf, stórvaxin flétta sem vex innan þjóðgarðsins en vitað er um hana á tveimur öðrum stöðum á landinu. Bjargstrý flokkast í yfirvofandi hættu (VU) á valista.¹²

Þjóðgarðurinn Snæfellsjökull var fyrsti þjóðgarðurinn hér á landi sem náði í sjó fram. Strönd hans er fjölbreytt þar sem skiptast á grjótfjörur, malar- og sandfjörur, sjávarhamrar,

⁸ Rannveig Thoroddsen, tölvupóstur, 2020.

⁹ <https://www.ni.is/frettir/2011/05/gervitungl-greina-verulega-aukningu-grodurs-a-landi>

¹⁰ Sæmundur Kristjánsson, munnleg heimild.

¹¹ <https://www.ni.is/midlun/utgafa/valistar/plontur/valisti-aedplantna>

¹² <https://www.ni.is/midlun/utgafa/valistar/plontur>

fuglabjörg og sjávarfitjar. Fáar rannsóknir hafa verið gerðar á lífríki fjörunnar innan þjóðgarðsins og er mikilvægt að bæta þar úr.

Listi yfir vistgerðir í þjóðgarðinum og vistgerðakort eru í [viðauka III](#).

2.3.4. Dýralíf

2.3.4.1. Spendýr

Við stofnun þjóðgarðsins voru refaveiðar innan hans bannaðar. Á svæðinu eru þekktir 57 staðir sem taldir eru tilheyrja 27 skilgreindum grenjum sem refir hafa einhvern tímann notað. Vöktun Náttúrustofu Vesturlands og eldri gögn frá veiðimönnum sýna að síðustu áratugi hafa 1-5 þessara grenja verið í ábúð á ári. Vöktun á ábúð refagrenjanna bendir ekki til þess að breytingar hafi orðið á fjölda grendýra frá því svæðið var friðað fyrir refaveiðum.

Náttúrustofa Vesturlands rannsakaði minka í þjóðgarðinum á árunum 2001-2003 og 2006-2007. Talið var að lítið væri af mink innan þjóðgarðsins vegna slæmra skilyrða, s.s. klettóttra stranda og lítils votlendis en þessar rannsóknir sýndu aftur á móti að þéttleiki minka á svæðinu var nokkur, a.m.k. að haustlagi. Minkaveiðar á vegum sveitarfélagsins eru leyfðar í þjóðgarðinum en samráð skal hafa um þær við þjóðgarðinn.

Hvalir sjást með allri strönd þjóðgarðsins en sérstaklega við Öndverðarnes. Sjá umfjöllun um fyrirhugað verkefni varðandi hvali í [kafla 3.9](#).

Ekki eru stór sellátur í þjóðgarðinum en land- og útselir sjást í sjó við alla ströndina og á landi við Gufuskála, á Dritvíkurflögum og í Lóndal neðan við Einarslón.

Hagamýs eru innan þjóðgarðsins en upplýsingar um útbreiðslu þeirra liggja ekki fyrir.

2.3.4.2. Smádýr

Fáar rannsóknir hafa verið gerðar á smádýralífi innan þjóðgarðsins og vantar upplýsingar um það. Þjóðgarðurinn hefur þó tekið þátt í vöktun á fiðrildum í nokkur ár og hafa sjaldgæfar tegundir ratað í gildruna.

2.3.4.3. Fuglar

Þótt lífríki á Íslandi sé fremur fábrotið hvað tegundafjölda varðar eru fuglar áberandi. Það gildir einnig um þjóðgarðinn. Nokkuð er til af heimildum um fuglalíf á utanverðu Snæfellsnesi, fæstar þessar heimildir eiga við um þjóðgarðinn sérstaklega nema upplýsingar um talningar í einstökum fuglabjörgum. Fuglalíf inn til landsins hefur lítið verið kannað.

Hér á landi telst 121 svæði alþjóðlega mikilvægt fyrir fugla og eru sjötíu þeirra sjófuglabbyggðir. Þjóðgarðurinn fellur innan eins þessara svæða sem nær allt frá Arnarstapa að Rífi.¹³ Fuglabjörg þjóðgarðsins eru víða þéttsetin. Algengustu tegundirnar eru rita, fýll og svartfugl, þ.e. langvía, stuttnefja og álka. Stöku lundi og teista sést, auk þess sem toppskarfur er nokkuð algengur á skerjum við ströndina. Sjá má súlu stinga sér eftir fiski en hún verpir ekki á svæðinu. Einnig er nokkuð um aðrar máfategundir en ritu, t.d. svartbak og stöku

¹³ <https://www.ni.is/node/16086>

silfur máfs- og hvít máfspör. Mófuglalíf hefur fremur lítið verið kannað en algengustu tegundir þeirra, s.s. heiðlóa, spói, þúfutittlingur, steindepill og snjótittlingur/sólskríkja verpa á svæðinu og hrafn er algeng sjón. Rjúpa sést víðast hvar en hún er friðuð innan þjóðgarðsins ef frá er talið skástrikað svæði A í norðurhluta þjóðgarðsins, sjá kort í [viðauka I](#). Eitt stærsta kríuvarp landsins er á svæðinu frá Rifi að Hellissandi í næsta nágrenni þjóðgarðsins og er krían einkennisfugl Snæfellsbæjar. Lítið er af votlendisfuglum innan þjóðgarðsins en við Dýjadalsvatn má sjá vaðfugla og stöku endur og við tjarnir í Beruvík er fuglalíf nokkuð fjölskrúðugt.

Þær fuglategundir sem Ísland ber alþjóðlega ábyrgð á og verpa í þjóðgarðinum eru: álka, fýll, langvía, teista, kría, sandlóa, sendlingur, æður, heiðlóa, lóupræll, spói, stelkur, steindepill og snjótittlingur/sólskríkja. Auk þeirra verpa eftirtaldar tegundir í jaðri þjóðgarðsins eða eru fargestir (f) sem fara um svæðið vor og haust: rauðbrystingur (f), sanderla (f), jaðrakan, grágæs, margæs (f) og tildra (f). Stuttnefja er ekki ábyrgðartegund en er á [válista](#) Náttúrufræðistofnunar Íslands og flokkast sem tegund í yfirvofandi hættu. Frá árinu 2017 hefur verið fylgst með fimm tegundum bjargfugla í völdum björgum á landinu m.a. í Saxhólsbjargi/Svörtuloftum.

Samkvæmt reglum um loftför skal þeim ekki flogið neðar en 500 fet yfir fuglabjörgum. Varast skal sérstaklega flug loftfara nálægt björgunum á þeim tíma árs þegar fugl er í þeim og sérstakt tillit skal taka til þess að um þjóðgarð er að ræða.

2.4. Menningarminjar

Eitt helsta verndargildi þjóðgarðsins felst í minjum um búsetu þjóðarinnar. Annars vegar þeim minjum sem tengjast sjósókn og hins vegar búskap allt frá landnáms tíð.¹⁴ Umfang búskapar og fjöldi íbúa var mjög misjafn eftir tímabilum en búskapur hafði alls staðar lagst af um miðja 20. öldina, fyrir utan Malarrif þar sem búið var fram til 1997. Innan þjóðgarðsins er mikill fjöldi friðaðra og friðlýstra menningarminja.

Friðlýstar fornleifar innan þjóðgarðsins eru: verbúðatóftir og völundarhús í Dritvík, Svalþúfurúst á Þúfubjargi, Berutóftir (Beruvík forna), Forni-Saxhóll, brunnurinn Fálki og dómaragarðurinn á Öndverðarnesi, Írskubúðir/Gerðubergsrústir, Hákonarhóll, Gufuskálavör, fiskbyrgin, verbúðaleifar og önnur forn mannvirki við Gufuskála. Friðlýsingum allra ofangreindra minja var þinglýst árið 1929.¹⁵ Eitt hús er friðlýst á svæðinu: Malarrifsviti. Vitinn var friðlýstur árið 2003. Fornleifar, hús og mannvirki eru friðlýst skv. lögum um menningarminjar nr. 80/2012 og fer Minjastofnun Íslands með stjórnslu þeirra.

Friðlýsing þjóðgarðsins, sem gerð er skv. lögum um náttúruvernd nr. 60/2013, nær ekki yfir menningarminjar á svæðinu. Menningarminjar er einungis hægt að friðlýsa skv. lögum um menningarminjar.

¹⁴ Bjarni F. Einarsson, 1996.

¹⁵ Fornleifanefnd, 1990.



Fyrir stofnun þjóðgarðs var gerð fornleifaskráning¹⁶ á svæðinu en hún er komin talsvert til ára sinna enda gerð á árunum 1996-1997. Síðan þá hafa kröfur til fornleifaskráningar aukist til muna auk þess sem talsverð þróun hefur orðið í aðferðum við skráningu. Það er því óhætt að fullyrða að skráningin fullnægi ekki nútímakröfum auk þess sem gögn úr henni eru ekki sérlega aðgengileg. Loks mætti nefna að líklegt er að talsvert af minjum sem ekki töldust til fornleifa þegar skráningin fór fram geri það nú þar sem þær hafa náð 100 ára aldri auk þess sem líkur eru á að minjar sé að finna á því svæði sem bættist við þjóðgarðinn við endurskoðun friðlýsingar hans árið 2021.

Það er því ljóst að nauðsynlegt er endurskoða og uppfæra skráninguna samkvæmt núgildandi kröfum og stöðlum Minjastofnunar til þess að fá góða yfirsýn yfir þann fjölda minja sem er að finna innan þjóðgarðsins, og að ástand þeirra og staðsetning verði þekkt.

Nokkrar rannsóknir á menningarminjum hafa farið fram í landi þjóðgarðsins. Ein sú víðamesta og best þekkt er fornleifarannsókn á verbúðaleifum á milli Gufuskálavara og Írskrabraunns sem hófst árið 2008. Síðasta rannsóknarár á svæðinu var 2015. Sjórinn brýtur mikið á landinu og fornleifarnar eru því í hættu.¹⁷

Auk fjölda menningarminja í þjóðgarðinum, s.s. fornra þjóðleiða sem í dag þjóna gjarnan göngufólki og hestamönnum og er þannig viðhaldið, er menningararfur af ýmsu tagi sem tengist svæðinu, t.a.m. sögur, sagnir og örnefni sem tengjast bæði búskaparháttum og sagnaarfi.

Samkvæmt [lögum um menningarminjar](#) nr. 80/2012 eru minjar sem náð hafa 100 ára aldri friðaðar sökum aldurs. Minjastofnun Íslands hefur umsjón með öllum menningarminjum, friðuðum og friðlýstum, sbr. sömu lög.

¹⁶ Umhverfisstofnun, 2010.

¹⁷ Lilja Björk Pálsdóttir o.fl., 2009.

2.5. Landnotkun

Í dag er land þjóðgarðsins fyrst og fremst nýtt til útivistar og náttúruskoðunar og er svæðið einnig mjög vinsælt myndefni. Allt frá landnámstíð og fram á miðja 20. öld var búið meðfram ströndinni en landið var ekki auðvelt til ræktunar og bújarðir heldur rýrar. Hins vegar var stutt að róa á fengsæl fiskimið. Byggðin fór í eyði fyrir daga vélvæðingar.

2.5.1. Landbúnaður

Bújarðir eru ekki lengur innan marka þjóðgarðsins og lausaganga hrossa er ekki leyfð í Snæfellsbæ. Engin stór fjárbú eru í nágrenni þjóðgarðsins og helst frístundabændur sem nýta landið fyrir sauðfé. Eggjataka úr fuglabjörgum hefur til skamms tíma verið stunduð af fáeinum aðilum en er að mestu aflögð.

2.5.2. Veiðar

Minkaveiðar eru heimilar innan þjóðgarðs og skulu þær eingöngu stundaðar á vegum sveitarfélagsins og í samráði við Umhverfisstofnun. Þá eru rjúpnaveiðar heimilar á skástrikuðu svæði sem sýnt er á korti í [viðauka 1](#), samkvæmt almennum reglum þar um. Meðferð skotvopna er að öðru leyti bönnuð innan þjóðgarðs og aðrar veiðar en ofantaldar ekki heimilar.

2.5.3. Efnistaka

Námum sem voru innan marka þjóðgarðsins hefur verið lokað en leyfilegt hefur verið að taka efni úr Móðulæk vegna framkvæmda á vegum þjóðgarðsins. Þá hefur verið leyft að taka efni úr klöpp á Malarrífi vegna hafnarframkvæmda á Arnarstapa. Leyft hefur verið að nýta efni á þessum stöðum til að stytta vegalengdir sem aka þarf með efni annars staðar frá og þar með draga úr losun á mengandi efnum út í andrúmsloftið og lækka kostnað við framkvæmdir. Móðulækur ber efnið með sér ofan úr Jöklinum og endurnýjar þannig námuna. Á bökkum Móðulækjar hefur gróðurþekjan styrkst og víðitegundir eru farnar að skjóta upp kollinum.

2.5.4. Kvikmyndataka og ljósmyndun

Svæði innan þjóðgarðsins hafa verið vinsælt myndefni um langt skeið og trónir Snæfellsjökull á toppnum í þeim vinsældum. Ásókn til myndatöku, bæði kvikmynda-, ljósmynda- og dróna, hefur aukist undanfarin ár með vaxandi fjölda ferðamanna og eftirspurnar eftir myndefni í t.d. auglýsingar. Slíkum verkefnum getur fylgt talsvert umstang fyrir starfsmenn þjóðgarðsins, þar á meðal lokanir, stýring umferðar og eftirlit með umgengni og frágangi.

2.5.5. Ferðaþjónusta og útivist

Aðdráttarafl þjóðgarðsins fyrir ferðamenn felst fyrst og fremst í fegurð og fjölbreytileika náttúrunnar. Áhugaverðar gönguleiðir, ríkt fuglalíf og kyrrð dregur marga að.

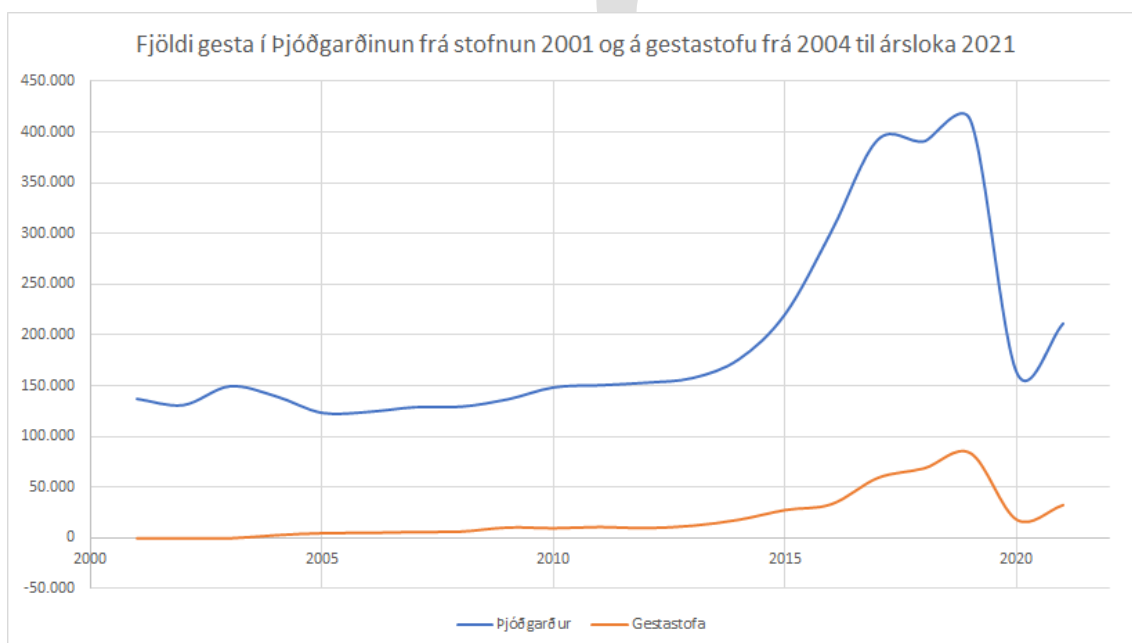
Ekki eru til tölulegar upplýsingar um fjölda ferðamanna á svæðinu fyrir stofnun þjóðgarðsins en svæðið, einkum sunnanvert, var vel þekkt vegna náttúruferðar. Þjóðgarðurinn opnaði gestastofu á Hellnum árið 2004 og héldu starfsmenn tölu yfir þá sem komu þar inn.

Gestastofan var hins vegar lengi vel aðeins opin á sumrin þannig að lítið er vitað um fjölda ferðamanna yfir vetrartímam. Spurningakannanir sem lagðar voru fyrir erlenda ferðamenn á Keflavíkurflugvelli sýndu að um 25% þeirra að jafnaði höfðu lagt leið sína í Þjóðgarðinn.

Upp úr árinu 2010 fjölgaði ferðamönnum á landinu mikið, allan ársins hring. Það skilaði sér í Þjóðgarðinn og starfsmenn upplifðu gríðarlega breytingu á stuttum tíma. Árið 2017 var markvisst byrjað að telja þá bíla sem lögðu leið sína í Þjóðgarðinn og áætla gestafjölda út frá þeim tölum, sbr. mynd 2.

Nánar er fjallað um ferðapjónustu og útvist í kafla [2.7](#).

Mynd 2. Áætlaður fjöldi gesta í Þjóðgarðinn frá 2001-2021 út frá talningum ferðamanna og bifreiða og á gestastofu frá 2004 (handtalið). Eftir mikinn vöxt til 2019 fækkaði gestum verulega vegna farsóttarinnar árið 2020.



2.6. Helstu ógnir

Margvíslegar ógnir geta steðjað að í Þjóðgarðinum, bæði að verndargildi hans og gestum. Þjóðgarðurinn getur spornað gegn sumum þeirra en öðrum ekki. Með hlýnandi loftslagi er gert ráð fyrir hækkun sjávarborðs og bráðnun jökla. Vegna hækkunar sjávarborðs brýtur meira á ströndinni og minjar sem eru nálægt henni eru í hættu. Einnig grefst meira undan landinu og hætta eykst á hrúni úr brúnum meðfram ströndinni sem skapar hættu fyrir fólk sem þar er á ferð. Samfara hrúni verða svæði lengra inni í landi berskjaldaðri. Sjónarsviptir verður af jöklinum og vatnsbúskapur breytist. Minni jökull þýðir jafnframt að rekstrargrundvöllur fyrirtækja sem nýta hann getur brostið. Snæfellsjökull er virkt eldfjall og gos í honum skapar augljósa hættu. Hraun getur ógnað Þjóðveginum og nærliggjandi sveitum, gjóskufall getur truflað samgöngur og stofnað nærliggjandi byggðum í hættu og gjóskuflóð geta myndast. Jökulhlaup geta orðið þegar gos hefst undir jökli og þekktar

hlaupleiðir eru til norðvesturs frá jöklinum en þær ákvarðast af því hvar gos kemur upp hverju sinni.¹⁸ Jarðskjálftamælar hafa verið settir upp í nágrenni jökulsins. Slyss á fólki í þjóðgarðinum eru fyrst og fremst umferðarslys. Útnesvegur sem liggur í gegnum þjóðgarðinn er fjölfarinn og hámarkshraði 90 km/klst. Akstur utan vega er ekki stórt vandamál í þjóðgarðinum sjálfum en á Jökulhálsi eru ljót ummerki um slíkt. Þar sem að Jökulháls myndar heild með landi þjóðgarðsins getur slæm umgengni þar haft neikvæð áhrif á upplifun gesta af þjóðgarðinum. Veður getur ógnað þeim sem eru á ferð einkum að vetrarlagi. Margir erlendir ferðamenn þekkja ekki til stórviðra líkt og geta skolið á hér á landi og eru óvanir akstri í snjó og hálfu. Þó reynt sé að sporna við að ágengar framandi tegundir berist inn í þjóðgarðinn getur verið erfitt að koma alfarið í veg fyrir slíkt og geta þær orðið ógn við lífríki svæðisins. Þó gróður sé ekki hávaxinn í þjóðgarðinum þá geta gróðureldar ógnað lífríkinu. Aðrar ógnir sem geta haft áhrif á verndargildi þjóðgarðsins er óheft umferð fólks og ónógir innviðir til að taka á móti þeim fjölda sem sækir þjóðgarðinn heim. Þess utan sjáum við ekki langt fram í tímann og tæki og tól sem ekki eru enn komin á markað gætu orðið ógn síðar meir.

2.7. Innviðir og mannvirki

Fyrstu ár þjóðgarðsins var mjög litlu fjármagni veitt í hann og nær engu til framkvæmda. Eftir árið 2008 vænkaðist hagur þjóðgarðsins þegar stjórnvöld lögðu meiri áherslu á ferðapjónustu og móttöku ferðamanna og nauðsyn á uppbyggingu innviða varð mönnum ljós. Frá þeim tíma hefur fjármagn til þjóðgarðsins aukist verulega og mikil uppbygging átt sér stað.

2.7.1. Landvarsla

Þrír fastir starfsmenn starfa nú í þjóðgarðinum, þjóðgarðsvörður, sérfræðingur, þjónustustjóri og landvörður en hann kom til starfa árið 2019. Fram að þeim tíma voru landverðir við vinnu yfir sumarmánuðina en tímabilið sem þeir voru við störf hefur smám saman lengst í báðar áttir með fjölgun ferðamanna og heilsársopnun gestastofu. Of fáir landverðir eru við störf í þjóðgarðinum til að unnt sé að sinna eftirliti og fræðslu eins vel og æskilegt er. Erlendir sjálfboðaliðar hafa komið til vinnu í þjóðgarðinum á hverju ári frá stofnun hans og unnið að margvíslegum verkefnum. Tímabundnir landverðir þjóðgarðsins og sjálfboðaliðar hafa haft búsetu í leiguhúsnaði á Gufuskálum. Unnið er að lagfæringum á húsnaði á Malarrífi sem einnig verður nýtt fyrir tímabundna starfsmenn.

2.7.2. Byggingar

Gestastofa þjóðgarðsins er í fyrrum útihúsum á Malarrífi. Þar er einnig íbúðarhúsnaði og vélageymsla sem verið er að gera upp og verða húsín híbýli landvarða og sjálfboðaliða. Þá er á Malarrífi viti, sem var friðlýstur af menntamálaráðherra árið 2003, og gamalt salthús þar

¹⁸ <https://islenskeldfjoll.is>

sem nú er sýning um Malarrif og umhverfi þess. Á Gufuskálum eru nokkur hús frá fyrri starfsemi. Þau eru ekki í umsjón þjóðgarðsins en hann hefur leigt þar húsnæði fyrir landverði og sjálfbóðaliða. Á Gufuskálum vekur hátt mastur athygli en mastrið er í dag notað fyrir langbylgjusendi Ríkisútvarpsins. Við Vatnshelli er lítið aðstöðuhús fyrir starfsemi hans og við Djúpalónssand eru salerni. Auk vitans á Malarrifi eru tveir aðrir vitar innan þjóðgarðs, á Öndverðarnesi og Skálasnaga.

Þjóðgarðsmiðstöð er í byggingu á Hellissandi og mun skrifstofa þjóðgarðsins og önnur aðstaða fyrir starfsmenn verða þar. Þar verður fræðslusýning sett upp, upplýsingar veittar um þjóðgarðinn og önnur þjónusta fyrir gesti.

2.7.3. Aðgengi, vegir og bílastæði

Líkt og fram kemur í kafla 2.1.1 er aðgengi fyrir akandi umferð inn í þjóðgarðinn gott og er hægt að aka inn í hann úr þremur áttum. Útnesvegur er lagður bundnu slitlagi en Eysteinsdalsvegur er sumarvegur, fær fjórhjóladrifsbílum. Aðrir vegir innan þjóðgarðs eru ýmist malarvegir eða lagðir bundnu slitlagi. Bílastæði eru víða í þjóðgarðinum, bæði lítil og stór, en bílum er oft lagt óskipulega og þarf að merkja stæðin betur. Á Malarrifi er aðalmóttökustaður þjóðgarðsins (árið 2021). Þar er gestastofa, þar sem starfsmenn veita upplýsingar, og sýning um náttúru og mannlíf undir Jökli. Salerni eru til staðar og er aðgengi að þeim utan frá og þau opin allan sólarhringinn. Gestastofan er aðgengileg fyrir fólk með fötlun og sama verður að segja um þjóðgarðsmiðstöðina á Hellissandi sem er í byggingu (árið 2022) og verður aðalmóttökustaður þjóðgarðsins í framtíðinni.

2.7.4. Stígar og gönguleiðir

Innan þjóðgarðsins eru gönguleiðir af ýmsum toga, bæði langar og stuttar. Langflestar leiðanna eru þess eðlis að þær henta til göngu dagpart eða heilan dag en mjög lítið er um að margra daga göngur séu stundaðar innan svæðisins. Margar gönguleiðanna eru gamlar þjóðleiðir sem liggja frá einum stað til annars en tiltölulega fáar hringleiðir eru innan þjóðgarðsins. Nokkrir göngustígar hafa verið lagðir mól eða pöllum. eru þeir stígar á fjölsóttum stöðum t.d. á Svalþúfu, Djúpalónssandi og við Skálasnagavita og aðgengi fyrir fólk með fötlun haft að leiðarljósi. Margar gönguleiðanna hafa verið stikaðar og göngupóstar settir upp þar sem lengd leiðarinnar er gefin upp og áætlaður göngutími.

2.7.5. Reið- og hjólaleiðir

Reiðleið var merkt í gegnum þjóðgarðinn fyrir nokkrum árum en merkingar eru orðnar óljósar. Leyft hefur verið að setja upp tímabundin áningarhólf. Engar eiginlegar hjólaleiðir eru innan þjóðgarðsins.

2.7.6. Skilti

Aðkomuskilti eru við Útnesveg við mörk þjóðgarðsins að sunnan- og norðanverðu en skilti hefur ekki verið sett upp við gatnamótin á Jökulhálsi. Fræðslu- og upplýsingaskilti eru víða í

Þjóðgarðinum s.s. við Svalpúfu, Djúpalónssand, Hólahóla, Beruvík, Saxhólsbæinn, Saxhól, Skálasnagavita, Öndverðarnes, Skarðsvík, Írskrbrunn og fiskbyrgin við Gufuskála.

2.7.7. Úrgangur

Sorptunnur hafa ekki verið settar upp utandyra í þjóðgarðinum en ætlast er til þess að gestir taki eigið sorp með sér.

2.8. Öryggismál

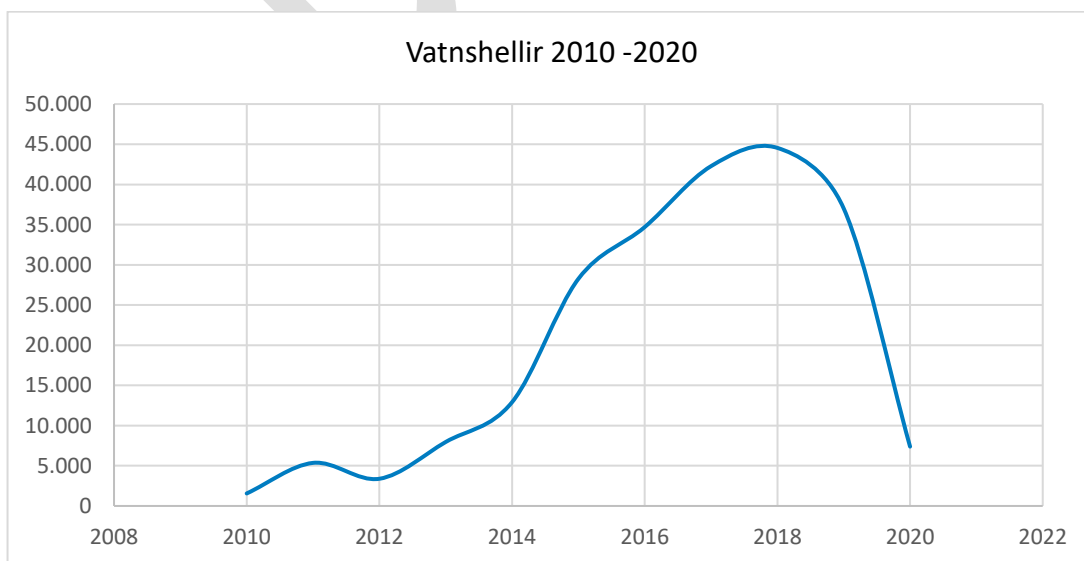
Slysaætta leynist víða í þjóðgarðinum, bæði við ströndina, í hrauninu og uppi á jökli. Öryggisáætlun Umhverfisstofnunar hefur verið aðlöguð að þjóðgarðinum og er hún í sífelldri endurskoðun.

2.9. Fræðsla og kynning

Meginfræðsluvæði þjóðgarðsins er á Malarrífi. Þangað var gestastofa flutt árið 2016 frá Hellnum þar sem hún var opnuð árið 2004. Fræðslusýningin var endurnýjuð en hún veitir upplýsingar og fróðleik um náttúruferðir og sögu svæðisins undir Jökli. Á gestastofunni gefa starfsmenn þjóðgarðsins upplýsingar og hafa til sölu bækur og minjagrip. Á Malarrífi er gamalt salthús sem stendur á malarkambinum og hefur verið gert upp. Nemendur Lýsuhólsskóla settu þar upp fræðslusýningu fyrir tilstuðlan þjóðgarðsins og viðhalda henni. Sýningin höfðar ekki hvað síst til barna en á Malarrífi eru einnig leiktæki fyrir börn.

Gestastofan á Hellnum var fyrstu árin aðeins opin í júlí og ágúst. Frá árinu 2009 fjölgaði ferðamönnum mikið og opnunartími gestastofunnar lengdist smám saman en fram til ársins 2014 var hún þó aðeins opin yfir sumartímann, frá maí til september. Annað stökk í fjölgun gesta varð árið 2014, opnunartíminn lengdist áfram og var gestastofan opin allt árið um kring þegar kórónuveirufaraldurinn hófst í byrjun árs 2020. Frá því í mars 2020 hrapaði gestafjöldinn líkt og sést á [mynd 2](#).

Mynd 3. Heimsóknir í Vatnshelli árin 2010 – 2020.





Árið 2009 hófust framkvæmdir við Vatnshelli í þeim tilgangi að bæta aðgengi fyrir almenning. Tilgangur með því var að efla fræðslu og auka við þekkingu almennings á þeim verðmætum sem hellar og aðrar náttúruminjar eru og stuðla um leið að verndun þeirra. Eingöngu er farið í hellinn með leiðsögn og í litlum hópum þannig að allir fái notið fræðslunnar og minni hætta sé á að skemmdir verði á hellinum. Fyrstu árin í starfsemi hellisins var hann einungis opin yfir sumartímann en með fjölgun ferðamanna allt árið óx eftirspurn eftir ferðum að vetrinum og opnunartíminn var lengdur. Þróun í árlegum fjölda gesta sem heimsækja Vatnshelli má sjá á [mynd 3](#).

Á heimasíðu Umhverfisstofnunar eru upplýsingar um þjóðgarðinn. Hann er einnig með eigin Facebook-síðu þar sem upplýsingar eru settar inn um það sem er að gerast í þjóðgarðinum og skilaboðum komið á framfæri til almennings. Fræðslubæklingur um þjóðgarðinn er til á fjórum tungumálum og einnig bæklingur um gönguleiðir innan þjóðgarðs. Kynningarmyndband var gert um þjóðgarðinn árið 2004 og hefur síðan verið endurbætt.

Yfir sumartímann bjóða landverðir þjóðgarðsins upp á fræðslugöngur og leiðsegja á íslensku og ensku.

Upplýsinga- og fræðluskilti um gönguleiðir, náttúru og sögu eru víða um þjóðgarðinn, sjá [kafla 2.7.6](#).

2.10. Mönnuð og fjarstýrð loftför

Nokkuð er sóst eftir að nota fjarstýrð loftför (dróna) innan þjóðgarðs og eru loftförin bæði notuð af atvinnumönnum, t.d. vegna kvikmyndagerðar, og almenningi.

2.11. Rannsóknir og vöktun

Ýmsar rannsóknir hafa verið gerðar innan þjóðgarðsins, bæði um lengri og skemmri tíma. eru þær á sviði náttúrufræði, fornleifafræði, ferðamálafræði og hagfræði. Má þar nefna

rannsóknir tengdar jöklum, hellum, fuglum, spendýrum, fiðrildum, örverum, menningarminjum og hagrænum ávinningi af rekstri friðlýstra svæða.

Leita skal leyfis Umhverfisstofnunar og Minjastofnunar Íslands ef rannsóknir fela í sér jarðrask.

DRÖG



3. Markmið, stefna og leiðir

Markmið stjórnunar- og verndaráætlunar fyrir Þjóðgarðinn Snæfellsjökul er að móta framtíðarsýn og stefnu fyrir þjóðgarðinn og hvernig viðhalda megi verndargildi hans. Einnig að samræma hagsmuni þeirra sem nýta svæðið með hag náttúru, minja og mannlífs að leiðarljósi. Áhersla er lögð á að auka verðmæti þjóðgarðsins og efla þjónustu við gesti hans. Í því felst m.a. að verðmæti þjóðgarðsins, náttúra og menningarminjar, verði vel varðveitt, fræðsla markviss og að innviðauppbýgging í þjóðgarðinum þjóni verðmætum hans og gestum. Tekið verður vel á móti gestum þjóðgarðsins og tenging þeirra við náttúru og sögu garðsins eflað með það að leiðarljósi að þekking og skilningur á verðmætunum auki stolt og væntumþykju fólks á þeim. Þjóðgarðurinn bætir lýðheilsu með því að veita tækifæri til útivistar og hreyfingar í fögru og ómenguðu umhverfi. Þjóðgarðurinn vinnur með heimamönnum að uppbyggingu svæðisins og hvetur og styður við hugmyndir um nýsköpun sem geta orðið til hagsbóta fyrir íbúa og þjóðgarðinn.

Framtíðarsýn starfshópsins er að þær umbætur sem gerðar verða í þjóðgarðinum á næstu tíu árum hafi kynslóðir framtíðarinnar í huga. Byggt er á niðurstöðum frá íbúáþingi og samráðsfundum við fjölmarga hagsmunaaðila.

Um verndargildi þjóðgarðsins Snæfellsjökuls og markmið með friðlýsingu er fjallað í [fyrsta](#) kafla áætlunarinnar.

3.1. Stefna Umhverfisstofnunar

Stefna Umhverfisstofnunar í umhverfismálum er að vera fyrirmynd í allri sinni starfsemi. Markmiðið er að halda neikvæðum umhverfisáhrifum af starfsemi stofnunarinnar í lágmarki og leitast við að hafa jákvæð áhrif á umhverfi og samfélag með ákvörðunartöku sinni og þjónustu. Stefnuna má nálgast á heimasíðu [Umhverfisstofnunar](#).

3.1.1. Loftslagsmál

Þjóðgarðurinn Snæfellsjökull fylgir stefnu Umhverfisstofnunar og stjórnvalda í loftslagsmálum.

Gestir og starfsmenn þjóðgarðsins verði upplýstir um áhrif loftslagsbreytinga og til hvaða leiða er hægt að grípa til að draga úr losun þeirra. Á komandi árum verður lögð áhersla á að draga úr losun gróðurhúsalofttegunda í starfsemi þjóðgarðsins og stutt við orkuskipti í samgöngum innan þjóðgarðsins. Uppbygging innviða taki mið af loftslagsvandinum s.s. með efnisvali.

Aðgerðir:

- ✓ Losun gróðurhúsalofttegunda í starfsemi þjóðgarðsins verði vöktuð og skráð.
- ✓ Dregið verði úr losun CO₂ í starfsemi þjóðgarðsins. Orkunotkun verði bætt s.s. með betri einangrun húsnæðis, stillingu ljósátíma, útskipti orkufrekrar lýsingar o.s.frv.
- ✓ Rafhleðslustöðvar verða settar upp fyrir gesti á völdum stöðum.
- ✓ Stutt verður við vistvænar samgöngur innan þjóðgarðsins, s.s. með bættum göngu- og hjólaleiðum.
- ✓ Gróðurþekja verður bætt (jarðvegur aukinn og vatnabúskapur bættur) og þar með upptaka CO₂.
- ✓ Fræðsla um áhrif loftslagsbreytinga verður hluti af fræðslu þjóðgarðsins.

3.1.2. Græn skref í ríkisrekstri

Umhverfisstofnun hefur innleitt [græn skref í ríkisrekstri](#). Við rekstur þjóðgarðsins verður tekið mið af þeim aðgerðum sem tilgreindar eru í grænum skrefum til að efla vistvænan rekstur. Einnig skal hvetja aðra rekstraraðila í þjóðgarðinum til að tileinka sér viðmið grænna skrefa í rekstri sínum. Þá skal stuðla að því að gestir svæðisins tileinki sér umhverfisvæna ferðamennsku m.a. með því að nota margnota drykkjaumbúðir og skilja ekki eftir úrgang í þjóðgarðinum. Stefnt er að því að auka aðgengi að drykkjarvatni á gestastofum.

Aðgerðir:

- ✓ Áætlun verði unnin um auðveldara aðgengi að drykkjarvatni í þjóðgarðinum með fjölgun vatnspósta, jafnt á gestastofum sem utan dyra.

3.1.3. Ástandsmat

Á fjölmönnum áfangastöðum í umsjón Umhverfisstofnunar er unnið ástandsmat. Fjölmennir áfangastaðir innan þjóðgarðsins verði metnir árlega. Stefnan er að allir metnir staðir verði á svokölluðum grænum lista í ástandsmati Umhverfisstofnunar, þ.e. hljóti einkunn 8+.

Aðgerðir:

- ✓ Ástandsmat verði unnið árlega fyrir fjölsóttá áfangastaði ferðamanna.
- ✓ Samhliða ástandsmati verður áætlun um úrbætur unnin fyrir hvern metinn stað.

3.2. Svæðisskipting

Í þjóðgarðinum er eitt svæði skilgreint þar sem veiðar á rjúpu eru leyfilegar og tvö þjónustusvæði. Heildarskipulag hefur ekki verið unnið fyrir þjóðgarðinn en stefnt er að því að það verði unnið sbr. [kafla 3.7](#). Innviðir, mannvirki og umferð. Stök svæði innan þjóðgarðsins hafa verið deiliskipulögð.

Svæði A: Svæði norðan Snæfellsjökuls, um fjalllendið Skál, Gráborg, Stapaborgir og Búrfell. Veiði á rjúpu heimil. Svæðið er skástrikað á korti í [viðauka I](#).

Svæði B: Malarrif. Þjónustusvæði.

Svæði C: Mannvirki á Gufuskálum. Þjónustusvæði.

3.2.1. Tengsl við grannsvæði

Grannsvæði þjóðgarðsins eru þau svæði sem liggja að honum eða eru hluti af landslags- eða vistheild hans. Mikilvægt er að skipulag, umferð, starfsemi og framkvæmdir á grannsvæðum taki mið af nálægð við þjóðgarðinn og að þar sé gætt ýtrustu varúðar svo að hvorki náttúra þjóðgarðsins spillist né heldur upplifun gesta hans. Sé um að ræða starfsemi eða framkvæmdir, sem leyfisskyldar eru samkvæmt lögum, er mikilvægt að leita umsagnar Umhverfisstofnunar áður en leyfi er veitt.

Árið 2021 var þjóðgarðurinn stækkaður til norðurs en frekari stækkun hefur verið rædd allt frá stofnun hans. Austan við mörk þjóðgarðsins er þjóðlenda og er stefnt að því að kanna þann möguleika að mörkum þjóðgarðsins verði breytt með þeim hætti að hún verði innan marka hans. Yrði það næsta skref í stækkun þjóðgarðsins. Tvö friðlönd eru í nágrenni þjóðgarðsins. Kannaðir verða kostir þess að þau verði hluti af þjóðgarðinum en þess ber að geta að starfsmenn þjóðgarðsins sjá um rekstur þeirra. Þá hefur áður komið fram að út frá landslagsheild væri eðlilegt að þjóðgarðsmörk miðuðust við Fróðárheiði sbr. Verndaráætlun þjóðgarðsins 2010-2020.¹⁹ Innan svæðisins yrðu áherslur ólíkar og í samræmi við þá starfsemi sem þar er.

Aðgerðir:

- ✓ Mörk þjóðgarðsins verði endurskoðuð.
- ✓ Kannaðir verði möguleikar þess að þjóðlenda austan við þjóðgarð verði hluti hans.

3.3. Náttúruminjar

Náttúran fái að þróast án íhlutunar mannsins. Vaktanir og rannsóknir verði auknar og þeim komið á framfæri við notendur þjóðgarðsins og niðurstöður nýttar við stjórnun, álagsstýringu og fræðslu.

Markmið með friðlýsingu svæðisins er m.a. að náttúran fái eftir föngum að þróast eftir eigin lögmálum sbr. 2. gr. auglýsingar nr. [935/2021](#). Standa skal vörð um náttúruminjar þjóðgarðsins, vernda landslagsheild, jarðminjar og vistkerfi og viðhalda þannig jarðfræðilegri

¹⁹ <https://ust.is/library/Skrar/Einstaklingar/Fridlyst-svaedi/Snaefellsjokull/verndaraetlun-snaefellsnes.pdf>

og líffræðilegri fjölbreytni á svæðinu. Öll landnotkun skal vera með þeim hætti að hún raski ekki jarðminjum, gróðri eða dýralífi. Gæta skal þess að framkvæmdir rýri ekki ásýnd svæðisins.

Stefnt er að því að samráð og samstarf við Náttúrustofu Vesturlands, Rannsóknasetur Háskóla Íslands á Snæfellsnesi og Náttúrufræðistofnun Íslands verði eftt.

Aðgerðir:

- ✓ Árlega boði þjóðgarðurinn Náttúrustofu Vesturlands, Rannsóknasetur Háskóla Íslands á Snæfellsnesi og Náttúrufræðistofnun Íslands til samráðs- og samstarfsfundar.
- ✓ Samráð verði haft við Náttúrustofu Vesturlands um uppbyggingu innviða og legu gönguleiða sem geta haft áhrif á náttúru svæðisins.
- ✓ Drög unnin að kortlagningu vegna viðkvæmni lands út frá náttúru og minjum, með náttúrunýtingu í huga.

3.3.1. Jarðminjar

Verndargildi þjóðgarðsins felst að stórum hluta í fjölbreyttum jarðmyndunum. Markmið þjóðgarðsins er að viðhalda þessu verndargildi með því að rýra ekki jarðfræðilega fjölbreytni svæðisins og skal verndun jarðmyndana ávallt höfð að leiðarljósi við skipulag, framkvæmdir og aðra uppbyggingu. Verndun felst jafnframt í því að markvisst sé unnið að fræðslu um jarðmyndanir og mikilvægi þess að hlífa jarðminjum svæðisins. Stefnt skal að því að gerð verði úttekt á viðkvæmum jarðminjasvæðum þjóðgarðsins og umferð fólks ekki beint að þeim.

Aðgerðir:

- ✓ Úttekt gerð á viðkvæmum jarðminjum í þjóðgarðinum.

3.3.2. Gróður og vistgerðir

Markmið þjóðgarðsins er að stuðla að líffræðilegri fjölbreytni með því að vernda og vakta fágætar plöntutegundir og hefta útbreiðslu innfluttra, ágengra tegunda. Náttúra svæðisins á að þróast sem mest án inngripa mannsins og óheimilt er að flytja inn framandi tegundir í þjóðgarðinn og skal vinna að upprætingu þeirra. Í samræmi við samninginn um vernd líffræðilegrar fjölbreytni er mikilvægt að vernda það litla votlendi sem er innan þjóðgarðsins.

Stefnt er að því að loka aflögðum vegslóðum og villustígum, koma í veg fyrir jarðvegsrof og endurheimta staðargróður. Áhersla verður lögð á að græða upp rofin svæði, aflagðar námur og belti meðfram Útnesvegi. Leitað verði til fagaðila þegar þess er þörf við uppgræðslu og endurheimt gróðurs. Með stýringu umferðar er hægt að koma í veg fyrir jarðvegsrof og gróðurskemmdir. Í stýringu felst meðal annars gerð göngustíga og uppsetning leiðbeinandi skilta.

Aðgerðir:

- ✓ Árlega verði vöktun á útbreiðslu framandi tegunda plantna innan þjóðgarðsins og þær tegundir sem eru mögulega ágengar verða upprættar.
- ✓ Skilgreindum villustígum verði lokað og gróður á þeim endurheimtur.
- ✓ Fylgst verði með jarðvegsrofi og gripið til viðeigandi ráðstafana ef þurfa þykir.
- ✓ Áætlun verði unnin um aðgerðir til að græða upp svæði þar sem gróðurþekja er rofin.
- ✓ Vinnuvélar sem eru í framkvæmdum innan þjóðgarðsins geta borið með sér fræ og skal því viðkomandi verktaki þrifa tækin áður en haldið er inn í þjóðgarð til að koma í veg fyrir að framandi og ágengar plöntur dreifist inn í þjóðgarðinn
- ✓ Þjóðgarðurinn setji upp áætlun til þess að takast á við gróðurelda.

3.3.3. Dýralíf

Markmið þjóðgarðsins er að vernda dýralíf innan hans og tryggja vernd fugla og búsvæða þeirra með þeirri undantekningu að mink verður haldið í skefjum. Óvarleg umferð manna getur truflað fugla og önnur dýr og skulu gestir svæðisins taka tillit til þess. Sérstakrar aðgátar skal gætt á varptíma fugla. Nauðsynlegt er að stýra umferð um svæðið með það í huga að vernda lífríkið með góðum göngustígum og útsýnispöllum auk leiðbeinandi skilta og landvörslu. Hundar og önnur gæludýr skulu höfð í taumi skv. 7. grein auglýsingar um þjóðgarðinn [nr. 935/2021](#). Undanskildir eru hundar í leitar- og björgunaraðgerðum, við smalamennsku og vegna skipulagðra minkaveiða. Þess skal gætt að dýrin séu undir tryggri stjórn og að þau valdi ekki truflun fyrir gesti og dýralíf svæðisins sbr. [reglu 3](#) í kafla 4. Á göngustígum og áningarstöðum ferðamanna skal fjarlægja úrgang frá gæludýrum sbr. reglu nr. 3 í kafla 4.

Samkvæmt lögum um vernd, friðun og veiðar á villtum fuglum og villtum spendýrum er óheimilt að þeyta flautur, fljúga flugvélum eða vera með annan hávaða að óþörfu í grennd við fuglabjörg.²⁰

Um flug mannaðra og fjarstýrðra loftfara í grennd við búsvæði fugla er fjallað í [kafla 3.7](#).

Aðgerðir:

- ✓ Árlega verði vöktun á breytingum á völdum stofnum villtra dýra og fugla innan þjóðgarðsins í samstarfi við þar til bæra aðila.
- ✓ Sett verði upp einfalt vöktunar- og skráningarkerfi sem starfsmenn þjóðgarðsins geta sinnt í samstarfi við Náttúrustofu Vesturlands.
- ✓ Umhverfisstofnun óski eftir viðræðum við þar til bæra aðila og sveitarfélagið um hvernig best sé að minnka tjón af völdum minks.

²⁰ Lög um vernd, friðun og veiðar á villtum fuglum og villtum spendýrum nr.64/1994.

3.4. Menningarminjar

Menningarminjar innan þjóðgarðsins verði vel varðveittar, skráðar og hluti þeirra nýttur til þess að fræða gesti um arfleidd þjóðarinnar og mikilvægi sögunnar. Þjóðgarðurinn haldi utan um sögur og sagnir af svæðinu og komi þeim á framfæri.

Menningarminjar þjóðgarðsins eru eitt af verndargildum þjóðgarðsins og voru oft nefndar sem einn af seglum hans í umræðum á íbúafundi um stjórnunar- og verndaráætlunina, sbr. kafla 1.1. Stefnt skal að því að endurnýja og uppfæra fornleifaskráningu svæðisins, sem felur m.a. í sér að mæla allar minjar upp á vettvangi og skrá til viðbótar þær minjar sem ekki voru skráðar í upphaflegu fornleifaskráningunni. Einnig að kortleggja þekkt örnefni og bæta við þeim sem ekki eru nú þegar skráð. Þá er stefnt að því að skrá sögur og sagnir um fólk og vætti sem dvalist hafa á landsvæði þjóðgarðsins. Til að efla áhuga og virðingu almennings fyrir menningarminjum mun fræðsla um þær verða aðgengileg sbr. kafla [3.7.9](#). Skilti og kafla [3.8](#). Fræðsla og kynning. Samráð verði haft við Minjastofnun Íslands við gerð fræðslu- og upplýsingaskilta við menningarminjar.

Þjóðgarðurinn vinnur, í samstarfi við Minjastofnun Íslands, að mótun svæðis þar sem minjaheild er varðveitt og er stefnt að því að slíkt svæði verði að veruleika.

Stefnt er að því að láta gera úttekt á þeirri hættu sem að menningarminjum steðjar vegna ágangs sjávar og leggja fram tillögur að lausnum. Leitað verði leiða til þess að verja minjar við sjávarsíðuna sem eru undir álagi.

Minjastofnun Íslands annast framkvæmd minjavörslu í samræmi við ákvæði laga um menningarminjar nr. 80/2012. Samstarf skal haft við Minjastofnun Íslands vegna fræðslu og verndarráðstafana er snerta menningarminjar á svæðinu og skulu allar aðgerðir og framkvæmdir því tengdar bornar undir Minjastofnun til samþykktar.

Stefnt er að því að auka og styrkja samstarf og samráð þjóðgarðsins við Minjastofnun og minjavörð Vesturlands.

Aðgerðir:

- ✓ Þjóðgarðurinn og Minjastofnun Íslands setji upp vöktunaráætlun vegna menningarminja innan þjóðgarðs og menningarminjar verði vaktar skv. þeirri áætlun í samvinnu við Minjastofnun Íslands.
- ✓ Ástandsmat verði gert á minjastöðum sem nú þegar eru hluti af aðráttarflí þjóðgarðsins.
- ✓ Þjóðgarðurinn og Minjastofnun vinni áætlun um endurskoðun fornleifaskráningar innan þjóðgarðsins.
- ✓ Sótt verði um fjármagn til að endurskoða og uppfæra fornleifaskráningu í samvinnu við Minjastofnun Íslands og sveitarfélagið.
- ✓ Sótt verði um fjármagn til að láta kortleggja örnefni í þjóðgarðinum.
- ✓ Sótt verði um fjármagn til að láta gera úttekt á hættu sem að menningarminjum stafar vegna náttúrurofs.
- ✓ Sótt verði um fjármagn til að vinna minjaheildarsvæði.

- ✓ Árlega boði þjóðgarðurinn minjavörð Vesturlands og Minjastofnun Íslands til samráðs- og samstarfsfundar.

3.5. Nærsamfélagið

Horft er til íbúa Snæfellsness og Hnappadals sem nærsamfélags þjóðgarðsins. Íbúar nærsamfélagsins séu stoltir af Þjóðgarðinum SÍNUM, þeirra sjónarmið og væntingar séu virtar. Heimamenn verði meðvitaðir um mikilvægi þjóðgarðsins, jafnt náttúrunnar og vernd hennar, þau tækifæri sem í þjóðgarðinum felast og ávinning þess að hafa slíkt svæði í bakgarðinum. Þá er horft til unga fólksins í samfélaginu, að virkja hugvit þess, auka væntingar þeirra og þátttöku í framtíðarmótun þjóðgarðsins.

Þjóðgarðurinn leggur áherslu á góð og uppbyggileg samskipti við nærsamfélagið, einstaklinga sem og stofnanir, þannig að heimamenn upplifi sterk tengsl við þjóðgarðinn og séu stoltir af því að fóstora hann. Heimamenn verði vel upplýstir um það sem er á döfinni í þjóðgarðinum. Stefnt er á að fjölga viðburðum í þjóðgarðinum sem sérstaklega er beint til nærsamfélagsins og auka samstarf við félagasamtök á svæðinu með kynningum á starfsemi þjóðgarðsins. Þjóðgarðurinn mun einnig bjóða nærsamfélaginu að nýta aðstöðu í þjóðgarðinum til funda, viðburða og samfagnaða eftir því sem við verður komið. Jafnframt stefnir þjóðgarðurinn að því að hvetja til og styðja við hugmyndir um nýsköpun í málefnum sem samrýmast áherslum í umhverfismálum og stefnu þjóðgarðsins en nýsköpun er lykilatriði í hringrásarhagkerfinu.²¹

Aðgerðir:

- ✓ Þjóðgarðurinn boði til opinna íbúafunda á þriggja ára fresti þar sem málefni hans verða kynnt og rædd.
- ✓ Árlega verður viðburður í þjóðgarðinum sem sérstaklega er beint til nærsamfélagsins.
- ✓ Starfsmenn þjóðgarðsins heimsæki félagasamtök á svæðinu eftir því sem unnt er.

3.5.1. Ungu fólk

Stefnt er að því að auka sérstaklega tengsl þjóðgarðsins við ungt fólk í samfélaginu og gefa því tækifæri til að taka þátt í verkefnum honum tengdum. Þjóðgarðurinn stefnir að því að halda opna fundi með ungu fólk þar sem þjóðgarðurinn verður kynntur, rætt um umbætur og tækifæri sem felast í þjóðgarðinum fyrir ungt fólk. Þjóðgarðurinn stefnir jafnframt að því að efla samstarf við skóla á svæðinu. Þjóðgarðurinn mun horfa til hugmynda nemenda, sem komu fram á fundum um framtíð þjóðgarðsins haustið 2021, í hugmyndavinnu og áætlanagerð varðandi viðburði og uppbyggingu í þjóðgarðinum. Stefnt er að því að skoða leiðir til að auðvelda ungu fólk að heimsækja þjóðgarðinn. Niðurstöður fundanna eru í fylgiskjali með áætluninni.

Aðgerðir:

- ✓ Þjóðgarðurinn bjóði skólum á svæðinu upp á kynningar og fundi um málefni hans og náttúruvernd almennt.

- ✓ Þriðja hvert ár stendur þjóðgarðurinn fyrir opnum fundum með ungu fólki á Snæfellsnesi.
- ✓ Áætlun unnin um viðburði og uppbyggingu í þjóðgarðinum sem höfða sérstaklega til yngra fólks.

3.6. Landnotkun

Landsvæði þjóðgarðsins er uppspretta fjölmargra gæða og skapar efnahagslegan ávinning fyrir íbúa og þjóðina. Mikilvægt er að efla skilning almennings á dýrmæti þess. Landið skal nýtt með ábyrgum hætti og skal vernd verðmæta þess, náttúru og minja vera leiðarljós í þeirri nýtingu. Þjóðgarðurinn vill að gestir finni að þeir séu sannarleg velkomnir.

Landnotkun skal vera sjálfbær og miða skal að því að framkvæmdir séu afturkræfar, að þær stuðli að verndun þjóðgarðsins og öryggi gesta. Sjálfbærni viðmið verði höfð að leiðarljósi við atvinnurekstur innan þjóðgarðsins en samhliða stjórnunar- og verndaráætlun er unnið að atvinnustefnu fyrir hann.

Eitt af eftirsóttum verðmætum þjóðgarðsins er kyrrð og upplifun. Sums staðar á láglandinu má finna staði þar sem hvorki sést né heyrst til umferðar og til fjalla ríkir óbyggðarþögn. Kyrrðin er verðmæt gæði fyrir nútímafólk og skal stuðla að því að henni verði ekki raskað að óþörfu. Vélknúin umferð er sá þáttur sem helst klýfur kyrrðina. Stefnt er að því að gestir geti annars vegar áfram upplifað kyrrð þjóðgarðsins og hins vegar notað tæki þó þau framleiði hávaða. Gert er ráð fyrir að á tilteknum stöðum og árstíma sé hægt að setja skilyrði um notkun tækjanna umfram almenna reglugerð þar um.

Í 14. gr. auglýsingar um þjóðgarðinn kemur fram að athafnir og framkvæmdir sem hafa varanleg áhrif á náttúru svæðisins séu bannaðar nema þær séu nauðsynlegar til að markmið friðlýsingarinnar náist. Vegna framkvæmdaleyfa og vinnu sem felur í sér jarðrask í nágrenni fornleifa þarf auk þess leyfi Minjastofnunar Íslands í samræmi við ákvæði laga um menningarminjar nr. 80/2012.

Aðgerðir:

- ✓ Á heimasíðu þjóðgarðsins verði settar leiðbeiningar um leyfisskyldar framkvæmdir og athafnir innan þjóðgarðsins.
- ✓ Hlekkur fyrir umsóknir vegna starfsemi innan þjóðgarðs verði settur á heimasíðu hans.

3.6.1. Sauðfjárbætt

Sauðfjárbætt er heimil innan þjóðgarðsins. Þjóðgarðurinn er ekki girtur og fé getur gengið inn í hann en óheimilt er að sleppa fé innan marka hans. Bætt skal vera sjálfbær og komi í ljós að bætt sé ósjálfbær og valdi hnignun gróðurs getur Umhverfisstofnun, í samráði og samvinnu við Snæfellsbæ, farið fram á að bætt verði hætt eða hún takmörkuð á viðkomandi svæði. Vetrarbætt er ekki leyfileg og skal allri smölun vera lokið fyrir 1. október hvert ár. Fylgjast þarf með fjölda sauðfjár í þjóðgarðinum og stefnt er á frekara samstarf við fjallskilanevnd í því tilliti. Áhersla er á að eiga gott samstarf við sauðfjorbændur með samtali og upplýsingagjöf.

Aðgerðir:

- ✓ Fylgst verði með fjölda fjár, dreifingu og beitartíma árlega og það skráð.
- ✓ Starfsmenn tilkynni til fjallskilaneftndar um fé sem gengur í þjóðgarðinum á vetrartíma.

3.6.2. Veiðar

Rjúpnaveiðar eru heimilar á svæði A, sem sýnt er skástrikað á korti í [viðauka I](#), samkvæmt almennum reglum þar um. Leyfilegt er að nota skotvopn til minkaveiða en öll önnur meðferð skotvopna er bönnuð innan þjóðgarðsins utan svæðis A á skilgreindum veiðitíma rjúpu. Stefnt er að því að þjóðgarðurinn eigi samtál við sveitarfélagið um minkaveiðar en minkaveiðar skulu stundaðar í samráði við Umhverfisstofnun.

Aðgerðir:

- ✓ Boðað verði árlega til samráðsfundar með skipulagsyfirvöldum sveitarfélagsins vegna minkaveiða.

3.6.3. Viðburðir, kvikmyndataka og ljósmyndun

Starfsemi sem krefst aðstöðu innan þjóðgarðs, hefur áhrif á gesti þjóðgarðsins og/eða náttúru svæðisins er háð leyfi og eftirliti Umhverfisstofnunar sbr. auglýsingu [nr. 935/2021](#). Starfsemi innan þjóðgarðsins skal vera í samræmi við gildandi atvinnustefnu hverju sinni.

3.6.4. Ferðapjónusta og útivist

Til þess að verndargildi þjóðgarðsins rýrni ekki skal stuðla að því að öll nýting verði með sjálfbærum hætti, innviðir sem taldir eru hæfa starfsemi þjóðgarðs verði til staðar til að taka á móti gestum, ferðapjónusta verði eins umhverfisvæn og kostur er, mengun frá starfsemi innan þjóðgarðsins verði lágmarkuð og að úrgangur sem fellur til innan svæðisins verði flokkaður.

Innan Þjóðgarðsins Snæfellsjökuls eru áfangastaðir sem í gegnum tíðina hafa laðað til sín fólk sem vill njóta lítt snortinnar náttúru. Eftir stofnun þjóðgarðs hefur áfangastöðum fjölgað og aðgengi batnað. Samhliða því að almenningi er heimil för um þjóðgarðinn er honum skylt að ganga vel og snyrtilega um svæðið og fylgja þeim umgengnisreglum sem þar gilda. Gestir eru

hvattir til að sýna öðrum tillitssemi og nærgætni í umgengni. Með betra aðgengi fjölgar gestum og álag á umhverfið verður meira. Gæta þarf að þolmörkum svæðisins og að ferðapjónusta þar sé sjálfbær þannig að álag hafi ekki áhrif á verndargildi svæðisins.



Starfsmenn fylgjast með þolmörkum og áhrifum gesta á svæðið með gerð ástandsmats sbr. [kafla 3.1.3.](#)

Í verndarskyni er heimilt að loka þjóðgarðinum, í heild eða að hluta. Í sama tilgangi er mikilvægt að stýring umferðar á svæðinu sé skýr. Stýring ferðamanna getur verið fólgin í uppbyggingu innviða, jákvæðri hegðunarstjórnun, því að takmarka fjölda, takmarka hópastærðir, gera einstefnu á gönguleiðum eða beina ferðamönnum á svæði sem geta borið meiri umferð fólks. Stefnt er að því að gestir þjóðgarðsins séu upplýstir um hættur á svæðinu og um viðkvæmt náttúrufar þess. Lykillinn að þessu er opið samráð, virkt samstarf og upplýsingagjöf milli Umhverfisstofnunar, ferðaþjónustuaðila og annarra hagsmunaaðila.

Stefnt er að því að þróa og halda kynningu og/eða námskeið um þjóðgarðinn fyrir fólk í ferðaþjónustu á svæðinu sem fengi í kjölfar viðurkenningu sem sérlegir „sendiherrar“ þjóðgarðsins. Þjóðgarðurinn stefnir að því að bjóða ferðaþjónustuaðilum árlega til kynningarfundar til að kynna hann almennt og benda á það sem nýtt er innan hans. Góðar ferðavenjur verði jafnframt ræddar og ígrundaðar.

Aðgerðir:

- ✓ Þjóðgarðurinn bjóði ferðaþjónustuaðilum árlega til kynningarfundar í gegnum fjarfundarbúnað.
- ✓ Þjóðgarðurinn haldi kynningu/ námskeið fyrir fólk í ferðaþjónustu á svæðinu á þriggja ára fresti.
- ✓ Ferðaþjónustuaðilar sem reka starfsemi innan þjóðgarðs verði hvattir til þess að senda starfsmenn eða hluta þeirra á landvarðanámskeið.

3.6.4.1. Atvinnustefna og markaðssetning

Atvinnustarfsemi innan þjóðgarðsins skal styðja við verndargildi hans, útivist og lýðheilsu. Unnið er að atvinnustefnu fyrir þjóðgarðinn og starfsemi innan hans skal samræmast henni.

Stuðla skal að ábyrgri markaðssetningu fyrir svæðið og hvetja til góðrar ferðahegðunar með tilliti til öryggis gesta og verndunar svæðisins með upplýsingum og auglýsingum. Öll

markaðssetning á þjóðgarðinum skal vera í samræmi við vernd hans. Villandi markaðssetningu sem hvetur til slæmrar umgengni, brota á reglum eða stríðir gegn verndarmarkmiðum verður tilkynnt til Neytendastofu.

Aðgerðir:

- ✓ Lokið verði við gerð atvinnustefnu fyrir þjóðgarðinn.

3.6.5. Efnistaka

Efnistaka er óheimil í þjóðgarðinum nema í sérstökum undantekningartilfellum vegna notkunar efnis innan þjóðgarðsins. Núverandi og eldri efnistökuastaðir innan þjóðgarðs verði kortlagðir og gerð áætlun um frágang þeirra.

Aðgerðir:

- ✓ Efnistökuastaðir kortlagðir og áætlun gerð um frágang þeirra.
- ✓ Valin svæði í Móðulæknum verða skilgreind sem svæði til sjálfbærrar efnistöku.

3.7. Innviðir, mannvirki og umferð

Innviðir þjóðgarðsins skulu auka ánægju gesta, bæta ferðahegðun og leiða til náttúru- og minjaverndar. Innviðir falli vel að umhverfi sínu en keppi ekki við náttúrulegt umhverfi um athygli. Ávallt skal leitast við að uppbygging taki mið af umhverfissjónarmiðum í efnisvali og framkvæmdum og ekki skal farið í stórfellt rask eða landnám á ósnertu landi. Nýframkvæmdir taki mið af verðmætum þjóðgarðsins og skal samráð haft við Náttúrustofu Vesturlands og/eða Minjastofnun þegar við á.

Ekki er gert ráð fyrir að stórum þjónustusvæðum innan þjóðgarðsins verði fjölgað heldur verði staðið vel að viðhaldi og uppbyggingu þeirra sem fyrir eru og ákveðið hefur verið að byggja upp, þ.e.a.s. þjóðgarðsmiðstöð á Hellissandi, gestastofu á Malarrífi og móttökustað við Vatnshelli. Minni þjónustusvæði verði við salernishús og á völdum áningastöðum. Hönnun innviða skal vera vönduð og þjóna hlutverki sínu og skal endurnýta efni svo sem kostur er.

Á framkvæmdasvæðum skal notast við samskonar gróður og er í umhverfinu við endurheimt raskaðs gróðurlendis þar sem því er við komið. Innviðir skulu stuðla að verndun svæðisins og gera móttöku og upplifun gesta sem heimsækja svæðið sem jákvæðasta.

3.7.1. Starfsmenn

Stefnt er að því að efla landvörslu í þjóðgarðinum en Umhverfisstofnun telur að ein áhrifaríkasta leiðin til að vinna að náttúruvernd og auka öryggi og jákvæða upplifun gesta sé fólgin í landvörslu. Landverðir sinna eftirliti, fræðslu og upplýsingagjöf og samskiptum við þá gesti og ferðaþjónustuaðila sem nýta sér svæðið. Landverðir gegna einnig mikilvægu hlutverki þegar kemur að öryggi ferðamanna með fræðslu og forvörnum. Stofnunin mun áfram kalla eftir fjármagni til að auka landvörslu innan þjóðgarðsins með það að markmiði að starfsmenn geti sinnt þeim verkefnum sem þeim er ætlað svo vel sé. Jafnframt er stefnt að því að efla starfsemi þjóðgarðsins með opnun þjóðgarðsmiðstöðvar á Hellissandi og að samhliða því fjölgi fastráðnum starfsmönnum.

Fræðsluhlutverk þjóðgarða er afar mikilvægt en fræðsla er áhrifarík leið til að tryggja vernd náttúrunnar til framtíðar. Landverðir sinna því hlutverki í dag en stefnt er að því að fræðslufulltrúi verði ráðinn til starfa í þjóðgarðinum með það að markmiði að efla og skipuleggja fræðslu um verðmæti þjóðgarðsins til almennra gesta og sérhópa sem sækja vilja þjóðgarðinn heim.

Áhersla verður lögð á að heimamenn, með viðeigandi menntun og þekkingu, starfi við þjóðgarðinn. Jafnframt skal öruggt húsnæði vera til staðar fyrir starfsfólk sem ráðið er tímabundið til þjóðgarðsins.

Aðgerðir:

- ✓ Umhverfisstofnun óski áfram eftir fjármagni svo unnt sé að efla landvörslu og fjölga fastráðnum starfsmönnum.

3.7.2. Sjálfbóðaliðar í náttúruvernd

Þjóðgarðurinn mun áfram njóta starfskrafta sjálfbóðaliða, erlendra sem innlendra, til að taka þátt í verkefnum sem stuðla að verndun svæðisins. Stefnt skal að auknu samstarfi um verndun svæðisins með þeim sem njóta og nýta náttúru þjóðgarðsins og bjóða þeim sem áhuga hafa á að taka þátt í verndaraðgerðum á svæðinu t.d. skólahópum, fólki í hvataferðum og hópeflisferðum svo og heimafólki. Erlendir sjálfbóðaliðar hafa hlotið þjálfun innan þjóðgarðsins fyrir störf á friðlýstum svæðum og er stefnt á að svo verði áfram. Stefnt er því fjölga verkefnum fyrir sjálfbóðaliða í þjóðgarðinum.

Aðgerðir:

- ✓ Ár hvert verða verkefni sjálfbóðaliða innan þjóðgarðsins skipulögð.
- ✓ Þjóðgarðurinn haldi utan um fjölda sjálfbóðaliða sem koma til starfa og framlag þeirra.

3.7.3. Mannvirki og aðgengi

Viðhald á þeim húsbyggingum og öðrum mannvirkjum sem eru á svæðinu skal vera gott og til sóma fyrir þjóðgarðinn. Vanda skal frágang mannvirkja og umhverfis þeirra og öllum frágangi skal ljúka um leið og framkvæmdum lýkur eða eins fljótt og kostur er. Útlit og hönnun mannvirkja skal hæfa og falla vel að umhverfi þeirra. Til þess að koma í veg fyrir ljósmengun skulu útiljós, þar sem þeirra er þörf, vera þannig hönnuð að þau valdi ekki ljósmengun að óþörfu. Tryggja skal að engin mengun verði af frárennsli frá mannvirkjum og allur frágangur frárennslislagna og rotþróa skal vera í samræmi við [lög nr. 99/2009](#) um uppbyggingu og rekstur fráveitna og reglugerðir [nr. 798/1999](#) um fráveitur og skólþ og [nr. 799/1999](#) um meðhöndlun á seyru.

Aðgengi fyrir fólk með fötlun skal ávallt haft í huga við uppbyggingu innviða og húsbyggingar þjóðgarðsins skulu vera aðgengilegar fólki með fötlun. Stefnt er að því að vinna áfram að því að bæta aðgengi ferðamanna að völdum stöðum og byggja þá upp þannig að þeir veki enn frekari áhuga ferðamanna á umhverfinu og bæti jafnframt öryggi þeirra, sbr. kafla [3.10.](#) Öryggismál. Gróf greining hefur verið gerð á möguleikum á aðgengi fyrir hreyfihamlaða innan

Þjóðgarðs en stefnt er á að vinna þá greiningu frekar. Leitað verði eftir samstarfi við félög innan Öryrkjabandalagsins um val og uppbyggingu innviða fyrir félagsmenn á völdum stöðum innan þjóðgarðs.

Aðgerðir:

- ✓ Árlega er fylgst með ástandi bygginga og gerðar ráðstafanir um úrbætur eftir því sem þörf er á.

3.7.4. Vegir og bílastæði

Stefnt er að því að vegum í þjóðgarðinum verði vel við haldið og að þeir verði lagðir góðu burðarefni. Viðhald og þjónusta við opinbera vegi á svæðinu er heimil án þess að leita þurfi leyfis Umhverfisstofnunar svo fremi að framkvæmdir hafi ekki áhrif á verndargildi svæðisins, sbr. 14. gr. auglýsingar [nr. 935/2021](#). Skilgreina þarf sjálfbær efnistökusvæði vegna vegagerðar og annarra framkvæmda vegna starfsemi innan þjóðgarðsins, sjá kafla um [efnistöku](#). Umhverfisstofnun í samstarfi við Snæfellsbæ meti árlega hvort sækja skuli um styrk í Styrkvegaskjóð Vegagerðarinnar til viðhalds á vegum utan stofnvega í þjóðgarðinum. Fjöldi stæða fyrir bíla skal taka mið af þolmörkum hvers svæðis innan þjóðgarðsins til að taka á móti gestum. Stefnt skal að því að fjölga útskotum við vegi þjóðgarðsins af öryggisástæðum fyrir þá ferðamenn sem vilja taka myndir og/eða njóta útsýnis.

Stefnt er að því að þjóðgarðurinn eigi áfram gott samstarf og samráð við Vegagerðina.

Aðgerðir:

- ✓ Óskað verði eftir auknu viðhaldi vega í og við þjóðgarðinn við Vegagerðina.
- ✓ Óskað verði eftir því við Vegagerðina að settar verði upp vegmerkingar og vegstikur þar sem þeirra er þörf.
- ✓ Óskað verði eftir að skilgreindum vetrarþjónustudögum verði fjölgað og samkomulag verði gert um tilhögun þjónustunnar.
- ✓ Óskað verði eftir við Vegagerðina að útskotum við Útnesveg og aðra vegi verði fjölgað og þau bætt.
- ✓ Áætlun um útskot vegna útsýnis og til ljósmyndatöku verði unnin.
- ✓ Þjóðgarðurinn boði árlega til samstarfs- og samráðsfundar með Vegagerðinni.

3.7.5. Ferðaleiðir; göngu-, reið- og hjólaleiðir

Gert er ráð fyrir fleiri valkostum í ferðamátum innan þjóðgarðsins en bílum. Lögð verður aukin áhersla á vistvænan ferðamáta í framtíðinni, s.s. með bættum göngu-, reið- og hjólreiðaleiðum. Ávallt skal fylgja skilgreindum ferðaleiðum þar sem þær eru til staðar sbr. [reglu nr. 1](#) í kafla 4.

Markmið þjóðgarðsins er að tryggja umferð fólks í þjóðgarðinum án þess að náttúra og menningarminjar beri skaða af. Göngu-, hjóla- og reiðleiðir skulu valdar með tilliti til náttúrufars og minja og vera vel merktar þannig að fylgt sé merktri slóð í stað þess að óþarfa rask myndist. Skilgreindum ferðaleiðum skal vera vel viðhaldið, þær merktar og settar á kort þannig að gestir finni til öryggis og fylgi þeim. Stefnt er að því að leiðir séu merktar með

vegpresti með nafni leiðar og vegalengd og að fjölförnustu leiðir séu stikaðar. Áhersla er lögð á að fjölga hringleiðum innan þjóðgarðsins og tengingum á milli leiða.

Allar leiðir um Þjóðgarðinn verði hannaðar með viðkvæmni náttúrunnar og menningarminja í huga. Leiðum sem liggja um viðkvæmt land má loka á lífríkistíma. Einnig má loka leiðum vegna álags samhliða slæmum veðuraðstæðum, bleytu, snjóá, hálfu eða annars sem getur skapað hættu fyrir gesti eða skemmdum á stígum sbr. [reglu nr. 2](#) í kafla 4. Stikuðum leiðum verður haldið við og merkingar þeirra bættar.

Göngu- hjólreiða- og reiðmönnum, sem koma inn í þjóðgarðinn, gangandi, hjólandi eða ríðandi, og ferðast með allan sinn farangur, er heimilt að tjalda hefðbundnum viðlegutjöldum til einnar nætur, á skilgreindum tjaldsvæðum, sjá [kafla 3.7.6](#). Tjaldstaðir. Í þjóðgarðinum eru hjólreiðar víkjandi gagnvart gangandi umferð og hafa skal sérstaka aðgát vegna ríðandi umferðar.

Stefnt er að því að þjóðgarðurinn setji upp leiðbeiningar fyrir göngu-, reið-, og hjólreiðamenn á heimasíðu sinni og á völdum stöðum í þjóðgarðinum þar sem bent er á hvað varast skuli sérstaklega á ferð um þjóðgarðinn og þá þjónustu sem boðið er uppá í nágrenni hans.

Sjá nánari umfjöllun um hvern ferðamáta fyrir sig í undirköflum.

Aðgerðir:

- ✓ Leitað verði leiða til þess að auka veg vistvænna samgangna.
- ✓ Úttekt verður gerð á kostum ferðaleiða gegnum þjóðgarðinn.
- ✓ Gerð verið áætlun og forgangsröðun á uppbyggingu og viðhaldi stíga.
- ✓ Áætlun gerð um fjölgun hringleiða í þjóðgarðinum.
- ✓ Áningarstaðir og útsýnisstaðir skilgreindir og merktir.
- ✓ Reglubundið viðhald verði á stígum, stikum og merkingum á ferðaleiðum.
- ✓ Gamlar þjóðleiðir verði skilgreindar og merktar í samráði við minjavörð Vesturlands.

3.7.5.1. Gönguleiðir

Merkingar á erfiðleikastigi á gönguleiðum taki mið af þeim viðmiðum sem eru í gildi hverju sinni. Stefnt er að því að stígar sem ætlaðir eru fólki með fötlun uppfylli kröfur hvað varðar undirlag og annað sem kröfur eru gerðar um, sbr. [kafla 3.7.3](#), og séu unnir í samstarfi við þar til bæra aðila. Gætni skal sýnd við notkun göngustafa til að forðast jarðrask og gróðurskemmdir. Villustígar verði afmáðir og samráð haft við Minjastofnun Íslands um hvaða stígar flokkist sem gamlar þjóðleiðir. Til hliðsjónar má sjá skjöl Breiðuvíkurrepps frá 14. janúar 1864 og bókina Undir bláum sólar sali, bindi 2 eftir Ólaf Elímundarson (2003). Stefnt skal að því að setja upp einfalda bekkir við fjölförnustu ferðaleiðir.

Aðgerðir:

- ✓ Settar verði upp leiðbeiningar um notkun göngustafa á viðkvæmum svæðum.
- ✓ Endurskoðuð verði greining á göngustígum og áningarstöðum sem unnt er að gera aðgengilega fólki með fötlun og áætlun um uppbyggingu þeirra unnin.

- ✓ Áætlun um uppsetningu setbekkja unnin.
- ✓ Bekkir settir upp í samræmi við áætlun.

3.7.5.2. *Reiðleiðir*

Umferð á hestum um þjóðgarðinn er heimil á þeim skilgreindu reiðleiðum sem taldar eru upp í töflu 1 og munu koma fram á kortum þjóðgarðsins. Gert er ráð fyrir því að gömlu göturnar Efstivegur og Miðvegur verði aðalreiðgöturnar en þær liggja báðar í gegnum þjóðgarðinn. Auk þeirra er gert ráð fyrir reiðleiðum út á Öndverðarnes frá Hellissandi um Gufuskála og um Nesgötu, milli Bervíkur og Öndverðarness. Ríða má um svæðið Hólsdal ofan við Búrfell. Þjóðgarðurinn getur skipulagt og skilgreint fleiri reiðleiðir og áningarstaði innan þjóðgarðsins. Umferð á hestum er einnig leyfð á akvegum innan þjóðgarðsins til þess að hægt sé að ná samfellu í valinni reiðleið. Helstu áningarstaðir fyrir hesta eru skilgreindir í töflu 1. Ekki skal flytja hey inn í þjóðgarðinn án leyfis þjóðgarðsvarðar og skal þess þá sérstaklega gætt að heyið innihaldi einungis þær plöntur sem finnast í þjóðgarðinum.

Leyfi þjóðgarðsins þarf fyrir hópferð um þjóðgarðinn þar sem fleiri en 20 hestar eru í för. Einnig þarf að sækja um leyfi ef hestamenn hyggjast hafa hross næturlangt í þjóðgarðinum, sjá [reglu nr. 4](#) í kafla 4. Aðrir reiðmenn þurfa ekki að sækja um leyfi vegna hestaferða en fylgja ber merktum reiðleiðum. Til hægðarauka fyrir hestamenn er æskilegt að þeir tilkynni um ferðir sínar á heimasíðu þjóðgarðsins en með því móti geta þjóðgarðurinn og hestamenn fylgst með því hve margir eru á ferðinni og reiðmenn hagað ferðum sínum í samræmi við það. Þannig má koma í veg fyrir að fjölmenni verði á sömu stöðum á sama tíma.

Hentugir staðir þar sem setja má upp næturhólf og áningarstaði eru taldir upp í töflu 1 og verða merktir á kortum. Þjóðgarðurinn hefur ekki byggt upp föst næturhólf en mun kanna þörf á því og skilgreina kosti þess að koma þeim upp en hætt er við að slík hólf valdi verulegum gróðurskemmdum.

Samkvæmt auglýsingu um þjóðgarðinn er lausaganga hesta óheimil innan hans. Leyfilegt verður þó að fara með lausa hesta í rekstri í gegnum þjóðgarðinn með leyfi þjóðgarðsins. Leitast skal við að passa uppá að reksturinn lesti sig til að minnka hættuna á gróðurskemmdum. Ekki er heimilt að hefja ferð með lausa hesta í þjóðgarðinum. Heimilt er að hafa tvo til reiða þar sem slíkt er mögulegt en á þrengri götum s.s. í gegnum mosavaxið hraun skal fara einhesta. Heimilt er að teyma hesta í lest. Koma skal í veg fyrir óþarfa rask á gróðri umhverfis reiðleiðir eins og kostur er og skulu reiðmenn virða hugsanlegar lokanir sem settar yrðu tímabundið vegna ástands reiðleiða og/eða lífríkisverndar.

Áningarstaðir fyrir hesta eru skilgreindir sem hér segir:

- Næturhólf: varanlega afmarkað svæði með vatni og aðkomu fyrir fóður.
- Næturaðhald: skilgreint svæði þar sem tímabundið er leyfilegt að slá upp öruggri girðingu utan um hesta til næturdvalar.
- Aðhald: skilgreint svæði þar sem tímabundið er leyfilegt að slá upp öruggri girðingu utan um hesta til áningar.

Tafla 1. Reiðleiðir og áningarstaðir.

Reiðleiðir	Ábendingar
<p>Efstivegur.</p> <p>Frá Arnarstapa ofan akvegar um Hellnahraun, út fyrir Miðvelli og Háahraun, þaðan er vörðuð leið að Purkhólum og inn um neðan akvegar að Beruvíkurhrauni. Innar akstursslóða að Djúpalóni er forna leiðin ofan akvegar allt að Vættum við Saxhólslæk og Skeiðsand. Þaðan í Djúpudali, þá um Prestahraungötu og áfram neðan við Dýjadalsvatn. Áfram ofan við Saxhamar og niður Búrfellsdal að Hólsbreið og Sveinsstöðum.</p>	
<p>Miðvegur a.</p> <p>Frá Djúpalónsafleggjara með akvegi neðanverðum inn fyrir Beruvíkurhraun og þar inn um Hólamóðu ofan við Hóla-Hóla og ofan við Stóra-Reiðhól í Kothraun. Þá inn hjá Kirkjusteinum í Burstahrauni, þaðan sveigt niður á Hellubrún (hraunbrún neðan bílastæðis sem merkt er Beruvík), þaðan inn hjá Neðstuvörðu og að Saxhóli.</p>	
<p>Miðvegur b.</p> <p>Önnur útfærsla á Miðvegi er að þegar komið er inn úr Beruvíkurhrauni er sveigt um akstursslóða niður til sjávar (Hólavogur). Áfram inn um Neðstaveg, klif upp hjá hólum Ölvir og ofan Hóla-Hóla bæjar, inn um Litla-Lón, Lönguvík og Grenjagötu í Burstahrauni og um Hellubrún hjá Neðstuvörðu, þaðan að Saxhóls túni.</p>	
<p>Djúpudalir-Öndverðarnes.</p> <p>Leið niður frá Djúpudölum og með Brattahrauni vestan við Móðulæk að Skarðsvík. Þaðan varðaða götu út á Öndverðarnes.</p>	
<p>Áningarstaðir</p>	
Við tjörn austan við gjallhólinn Ölver í nágrenni Hólahóla.	Aðhald / næturhólf. Girða þarf vilt til að minnka hættu á traðki.
Stakkabrekkur, austan við Beruvíkurlæk.	Aðhald / næturhólf. Gæta skal þess að hestar fari ekki í seljarústir við götuna neðan Seljahrauns. Rústirnar hafa ekki verið skráðar.

Bærinn Saxhóll (tún).	Aðhald / næturhólf. Gæta skal þess að hestar fari ekki í minjar á Saxhóli.
-----------------------	--

Aðgerðir:

- ✓ Reiðleiðir og áningarstaðir verði merktir á kortum þjóðgarðsins.
- ✓ Merkingar á reiðleiðum verða bættar.
- ✓ Gerð verði þarfagreining á að setja upp föst næturhólf.
- ✓ Gerðar verði leiðbeiningar um umferð hrossa í samráði við hagsmunaaðila.
- ✓ Settar verði upp merkingar við reiðleiðir og þeim viðhaldið.
- ✓ Ákjósanlegir staðir fyrir áningarstaði verða merktir á korti.
- ✓ Árlega verði gert mat á ástandi reiðleiða og hvort þörf sé á breytingum á legu þeirra til að koma í veg fyrir jarðvegsrof, gróðurskemmdir eða annan ágang.
- ✓ Settur verði hnappur á heimasíðu þjóðgarðsins þar sem reiðmenn geta tilkynnt um ferðir sínar í þjóðgarðinum og þar sem sótt er um leyfi ef setja á upp næturhólf innan hans eða ríða með fleiri en tuttugu hross í gegnum hann.
- ✓ Reiðleiðirnar verði merktar inn á kortasjá Landsambands hestamanna.

3.7.5.3. Hjólreiðir

Um hjólreiðar í þjóðgarðinum fer skv. náttúruverndarlögum og er heimilt að fara á reiðhjóli eftir flestum skilgreindum og merktum leiðum innan hans. Undanskildar eru þær leiðir sem eru fjölfarnar eða liggja um mjög viðkvæm svæði t.d. gjallgíga og grónar götur. Hjólreiðar í þjóðgarðinum eru ætlaðar til útivistar og náttúruupplifunar en ekki keppni utan akstursvega. Þær valdi ekki jarðvegsrofi eða gróðurskemmdum og skal ferðafólk virða hugsanlegar lokanir sem settar yrðu tímabundið vegna lífríkisverndar.

Hægt er að hjóla nokkrar hringleiðir um þjóðgarðinn þó leiðirnar liggi að hluta til um Útnesveg eða aðra vegi en stefnt er að því að merkja fleiri hringleiðir sbr. kafla 3.7.5. Einnig er stefnt að því að láta vinna þarfagreiningu á uppbyggingu stígs sem ætlaður er hjólandi og gangandi umferð í gegnum garðinn. Í þjóðgarðinum eru hjólreiðar víkjandi gagnvart gangandi umferð og hafa skal sérstakar gætur vegna ríðandi umferðar sbr. kafla 3.7.5.

Hjólreiðafólki er bent á leiðbeiningar um örugga umferð hjólandi á vef Landssambands hjólreiðamanna, lh.m.is.

Reiðhjól eru skilgreind sem pedalknúin hjól en ekki hjól með inngjöf skv. þriðju grein, 30. lið [umferðarlaga nr. 77/2019](#).

Aðgerðir:

- ✓ Leiðir sem reiðhjólum er ekki heimilt að fara verða merktar sérstaklega með skiltum við upphaf leiðanna.
- ✓ Sótt verði um fjármagn vegna uppsetningar leiðbeinandi skilta um hjólreiðar á gönguleiðum.
- ✓ Hjólagrindur settar upp við gestastofur og á fjölmönnum áningarstöðum.

3.7.6. Tjaldstaðir

Almennt er óheimilt að hafa næturdvöl og tjalda innan þjóðgarðsins og er ferðafólki bent á tjaldsvæði í nágrenni hans. Fólki sem kemur inn í þjóðgarðinn fótgangandi eða á reiðhjólí með allan sinn farangur er þó heimilt að tjalda hefðbundnum viðlegutjöldum til einnar nætur á skilgreindum tjaldstöðum sbr. auglýsingu [nr. 935/2021](#). Ef um fleiri en þrjú tjöld er að ræða, skipulagða hópferð eða ef tjaldað er til fleiri en einnar nætur þarf leyfi þjóðgarðs sbr. [reglu nr. 5](#) í kafla 4. Tjaldstaður vísar til þess að ekki er um skipulagt tjaldsvæði að ræða. Stefnt er að því að skilgreina tjaldstaði nánar og merkja í Stakkabrekkum, á Eyrum í Beruvík, á Öndverðarnesi, við Prestahraungötu, í Saxhólsdal, í nágrenni Dýjadalsvatns og við Ljósulæki á Harðabala. Á viðkomandi svæðum er hreinlætisaðstaða ekki fyrir hendi. Þjóðgarðurinn mun útfæra þjónustustig staðanna. Þeir sem tjalda á stöðunum skulu gæta þess að valda ekki skemmdum á vettvangi og jafnframt skal taka allt sorp og úrgang á viðeigandi losunarstaði. Þjóðgarðinum er heimilt að banna tjöldun með öllu verði álag of mikið þannig að umhverfið láti á sjá.

Á heimasíðu þjóðgarðsins verði leiðbeiningar varðandi umgengni og útbúnað vegna tjöldunar bæði á íslensku og ensku.

Tafla 2. Tjaldstaðir.

Svæði þar sem göngu- og hjólreiðafólki er heimilt að tjalda til einnar nætur. Mælt er með því að sjóða vatn til neyslu.

Svæði	Aðstaða á svæðinu
Stakkabrekkur	Vatn í Beruvíkurlæk
Eyrar í Beruvík	Hafa þarf með sér vatn
Öndverðarnes	Hafa þarf með sér vatn
Við Prestahraungötu	Vatn í Höskuldsá
Skeiðsandur-Kálfadalir	Vatn í Saxhólslæk
Við Dýjadalsvatn	
Við Ljósulæki á Harðabali	Vatn í Ljósulækjum
Malarrif	Vatn og salerni

Aðgerðir:

- ✓ Tjaldstaðir nánar skilgreindir og hnitsettir.
- ✓ Tjaldstaðir verði merktir á kortum þjóðgarðsins.
- ✓ Merkingar verði settar upp þar sem göngu- og hjólreiðafólki er leyfilegt að tjalda og staðirnir merktir á korti.
- ✓ Upplýsingar um tjaldstaði og umgengni verði aðgengilegar á heimasíðu þjóðgarðsins.

- ✓ Ástand tjaldstaða verði vaktað.

3.7.7. Umferð á jökli

Stefna þjóðgarðsins er að allir geti notið þeirra lífsgæða sem felast í upplifuninni sem för á Jökulinn getur verið. Jökullinn er takmörkuð auðlind og varðandi umgengni um hann þarf að ríkja samráð og sátt. Stefnt er að því að aðgengi fyrir almenning verði gott að Jöklinum á þeim árstíma sem slíkt er hægt. Þeim sem ekki þekkja til jöklaferða er eindregið ráðlagt að fara með reyndu fólki á jökulinn sem getur verið mjög varasamur.

Þeir sem fara á Jökulinn hefja venjulega ferð frá Jökulhálsi og er stefnt að því að svo verði áfram. Jökulhálsinn verði fyrsti kostur fyrir ferðir einstaklinga svo og sjálfstæðra rekstraraðila sem vilja bjóða upp á ferðir og útivist á jöklinum. Atvinnustarfsemi á Snæfellsjökli er leyfis skyld skv. auglýsingu [nr. 935/2021](#), 15. gr. Tryggja skal að starfsemin leiði ekki til mengunar umfram þá mengun sem bruni jarðefnaeldsneytis veldur nú þegar. Atvinnustefna fyrir friðlýst svæði er í vinnslu.

Með bættri aðkomu á Jökulhálsi er stefnt á að ekki verði skipulögð vélknúin umferð um norðurhlíðar Jökulsins. Nánar er fjallað um skipulagðar ferðir, fjöldatakmarkanir o.fl. í atvinnustefnu Þjóðgarðsins.

Vélknúin umferð skal vera víkjandi fyrir þeim sem eru gangandi og á skíðum. Jöklafarar taki tillit hver til annars og forðist að vera með óþarfa hávaða og truflun á Jöklinum.

Stórir hópar sem hyggjast fara á Snæfellsjökul eru hvattir til að tilkynna það á heimasíðu þjóðgarðsins á þar til gerðan hlekk. Það gæti komið í veg fyrir óþarfa árekstra hópa og fólki gæfist tími til breytinga á ferðatilhögun vilji það forðast fjölmenni. Út frá öryggismálum, skipulagi og uppbyggingu er auk þess mikilvægt fyrir þjóðgarðinn að hafa vitneskju um þann fjölda sem fer á Jökulinn. Leitað verði leiða til að auka eftirlit landvarða með jöklinum, ástandi hans og umferð.

Stefnt er að því að skipuleggja betur þá aðstöðu og bílastæði sem eru við jökuljaðarinn til að auðvelda aðgengi að snjólínunni. Á stefnumótunarfundum með æskufólki á Snæfellsnesi kom fram mikill áhugi á að hafa aðstöðu til að hægt væri að njóta jökulsins. Settu þau fram hugmyndir um skíðalyftu, aðstöðuhús, leigu á skíðabúnaði og „zip-line“. Lagt er til að gerð verði fýsileikakönnun á að bæta aðstöðu fyrir útivistarfólk á jöklinum. Umferð vélknúinna ökutækja utan veglínu á snjó skal ekki valda raski á náttúru svæðisins og skulu ökumenn vera vel upplýstir um reglur sem gilda um akstur utan veglínu á snævi þakinni jörð. Samkvæmt 31. gr. laga um náttúruvernd nr. 60/2013 og reglugerð nr. 528/2005 um takmarkanir á umferð í náttúru Íslands er akstur á snjó utan veglínu einungis heimill ef tryggt er að snjólag sé traust og að jörð sé frosin þannig að tryggt sé að ekki verði jarðrask. Undanskilið banninu eru leitar- og björgunaraðgerðir og starfsemi Landhelgisgæslunnar, sbr. reglugerð nr. 60/1998 og reglugerð nr. 1185/2012.

Aðgerðir:

- ✓ Leiðbeiningar um umgengni og hættur sem fylgja ferðum á Jökulinn verði á heimasíðu þjóðgarðsins.
- ✓ Skilti með upplýsingum um jökla og jöklaferðir verður sett upp við jökulinn.
- ✓ Upplýsingar um ástand jökulsins verði aðgengilegar hjá þjóðgarði.
- ✓ Linkur fyrir tilkynningar um ferðir á Jökulinn settur upp á heimasíðu þjóðgarðsins.
- ✓ Þjóðgarðurinn skoði skipulag við jökuljaðarinn í samstarfi við Vegagerðina.
- ✓ Sótt verði um fjármagn til að láta gera þarfagreiningu á bílastæðum við jökulinn og aðstöðu við þau.
- ✓ Fýsileikakönnun verði gerð varðandi aðstöðu til útivistar á Snæfellsjökli.

3.7.8. Mönnuð og fjarstýrð loftför

3.7.8.1. Mönnuð loftför og leyfi til lendinga

Til verndar lífríki þjóðgarðsins og til að valda sem minnstu ónæði fyrir gesti er heimilt að lenda þyrlum innan þjóðgarðs á skilgreindum lendingarstöðum, sbr. [reglu nr. 6](#) í kafla 4 og sjöundu grein auglýsingar um þjóðgarðinn [nr. 935/2021](#). Lendingarstaðirnir eru taldir upp í [töflu 3](#) ásamt þeim takmörkunum sem gilda á hverjum stað. Staðirnir verða nánar skilgreindir, hnitsettir og merktir á korti.

Á Malarrífi er leyfilegt að lenda þyrlum allan ársins hring. Þaðan er stuttur akstur að Vatnshelli. Ekki er leyfilegt að lenda þyrlum innan þjóðgarðsins frá kl. 20 að kvöldi til kl. 8 að morgni.

Undanþegnar leyfisskyldu eru leitar- og björgunaraðgerðir og starfsemi Landhelgisgæslunnar, sbr. reglugerð nr. 60/1998. Flugumferð er háð takmörkunum sem fram koma í Flugmálahandbók.

Að öðru leyti er mönnuðum loftförum vísað á flugvelli í nágrenninu, bæði á Rífi og við Dagverðará.

Tafla 3. Skilgreindir lendingarstaðir þyrlna. Lendingar heimilar frá kl. 8 til 20.

Skilgreindur lendingarstaður	Athugasemdir og takmarkanir
Malarrif	Lendingar leyfðar allt árið
Dritvíkurbarði	Lendingar leyfðar frá 15. sept. – 15. apríl
Ofan Gufuskála á aflögðum flugvelli	Lendingar leyfðar allt árið
Á Jökulhálsi innan þjóðgarðs	Lendingar leyfðar frá 15. sept. – 15. apríl
Á Snæfellsjökli	Lendingar leyfðar frá 1. ágúst – 1. febrúar

Ef óskað er eftir lendingum utan ofangreinds tímabils og/eða landingastaða skal hafa samráð við þjóðgarðsvörð.

3.7.8.2. Fjarstýrð loftför

Vegna lífríkisverndar og til að tryggja gæðaupplifun gesta er óheimilt að fljúga fjarstýrðum loftförum innan þjóðgarðsins á tímabilinu 15. apríl - 15. september nema að fengnu leyfi Umhverfisstofnunar sbr. [reglu nr. 7](#) í kafla 4. Bannið gildir um svæðið meðfram ströndinni og neðan Útnesvegar. Svæðið verður merkt inn á kort þjóðgarðsins. Undanþegnar banninu eru leitar- og björgunaraðgerðir, starfsemi Landhelgisgæslunnar, sbr. reglugerð nr. 60/1998 og reglugerð nr. 1185/2012, og þær stofnanir sem sinna lögbundnum rannsóknum og eftirlitshlutverki með náttúru- og menningarminjum.

Frá 16. september til 14. apríl er heimilt að fljúga fjarstýrðum loftförum innan þjóðgarðsins án sérstaks leyfis Umhverfisstofnunar. Tryggja skal að notkunin skaði ekki fólk og dýr eða valdi tjóni á eignum og gæta skal þess að trufla ekki upplifun annarra gesta. Að öðru leyti skal haga notkun í samræmi við reglugerð nr. 990/2017, um starfrækslu fjarstýrðra loftfara. Umhverfisstofnun bendir sérstaklega á að ávallt er óheimilt að fljúga dróna yfir mannfjölda og að fjarstýrð loftför sem notuð eru í atvinnuskyni þarf að skrá sérstaklega hjá Samgöngustofu.

Aðgerðir:

- ✓ Reglur um notkun fjarstýrðra loftfara, s.s. dróna, verði aðgengilegar hjá þjóðgarðinum.
- ✓ Starfsmenn fylgist með og skrái notkun dróna innan þjóðgarðsins.
- ✓ Áhrif þyrluflugs og notkun fjarstýrðra loftfara verði metin árlega og ef mikil fjölgun og aukin truflun verður á umræddum tækjum verða reglur endurmetnar.
- ✓ Þau svæði sem eru sérstaklega viðkvæm fyrir flugi fjarstýrðra loftfara verði merkt inn á kort þjóðgarðsins.
- ✓ Lendingarstaðir þyrla verði skilgreindir, hnittsettir og merktir á kort þjóðgarðs og á kort.túngat.

3.7.9. Skilti

Upplýsinga- og fræðsluskilti skulu vera samræmd og þeim vel við haldið. Skilti skulu hönnuð með það að markmiði að fræða gesti um náttúru, sögu og menningarminjar svæðisins og hvetja til virðingar fyrir staðnum. Einnig skal tilgangur skilta vera að bæta öryggi gesta og upplýsa um góða og örugga ferðahegðun. Stefnt skal að því að setja upp fræðslu- og upplýsingaskilti við alla fjölsóttu áningarstaði, svo og vegpósta og merkingar við skilgreindar gönguleiðir. Einnig við athyglisverða staði þar sem við á. Samstarf er við Minjastofnun Íslands um gerð skilta sem fjalla um menningarminjar svæðisins eða eru staðsett við minjastaði. Skilti skulu almennt vera í samræmi við [Skiltahandbókina Vegrúnu](#) og stefnu Umhverfisstofnunar hverju sinni. Um upplýsingaskilti eða aðrar merkingar við friðlýstar fornleifar fer skv. 22. gr. laga um menningarminjar nr. 80/2012.

Aðgerðir:

- ✓ Gerð verði áætlun um uppsetningu og endurnýjun skilta og vegvísa við gönguleiðir og áningarstaði.

- ✓ Skilti sett upp samkvæmt áætlun.

3.7.10. Úrgangur og flokkun

Stuðla skal að góðri umgengni gesta með vitundarvakningu um ábyrga ferðamennsku og hvetja fólk til að skilja ekkert eftir sig. Fólki sé bent á að taka eigið sorp með sér og losa sig við það á viðeigandi stað. Stefnt er að könnun á fleiri kostum. Talsvert berst af rusli á fjörur þjóðgarðsins sem þyrfti að fjarlægja og flytja til meðhöndlunar. Stefnt er að því að þjóðgarðurinn skipuleggi reglulega hreinsun strandarinnar en í nágrenni hans, við Búðir, er 100 metra afmörkun á ströndinni vegna [OSPAR Beach Litter](#) vöktunaráætlunar og er ströndin vöktuð þrisvar á ári með tilliti til úrgangs sem berst á land. Tryggja skal að engin mengun verði af frárennsli frá mannvirkjum og allur frágangur frárennislislagna og rotþróa skal vera í samræmi við [lög nr. 99/2009](#) um uppbyggingu og rekstur fráveitna og reglugerðir [nr. 798/1999](#) um fráveitur og skólþ og [nr. 799/1999](#) um meðhöndlun á seyru.

Aðgerðir:

- ✓ Þjóðgarðurinn skipuleggi reglulega hreinsun strandarinnar.
- ✓ Kannaður verði fýsileiki þess að setja upp flokkunartunnur við gestastofur þjóðgarðsins.

3.8. Fræðsla og kynning

Baba Dioum frá Senegal sagði á þingi IUCN árið 1968 "In the end, we will conserve only what we love, we will love only what we understand, and we will understand only what we are taught" sem Guðmundur Páll Ólafsson líffræðingur þýddi "Þú verndar aðeins það sem þú elskar, þú elskar aðeins það sem þú þekkir. Þú þekkir aðeins það sem þér er kennt."

Fræðsla er eitt besta verkfæri sem þjóðgarðurinn hefur til þess að auka sýn og skilning gesta á verðmætum hans og efla vilja þeirra til góðrar umgengni og náttúruverndar. Í fræðsluefni þjóðgarðsins verður lögð áhersla á að fá gestinn til þess að taka afstöðu með náttúrunni, auka áhuga hans og bæta náttúrulæsi.

Upplýsinga- og fræðsluefni um náttúru- og menningarminjar þjóðgarðsins skal vera aðgengilegt almenningi. Leitað verði eftir samvinnu við viðeigandi fagaðila við gerð fræðsluefnis og upplýsingar settar fram á skýran og auðskilinn hátt. Bæklingar þjóðgarðsins eru komnir til ára sinna og er stefnt á að endurnýja þá. Heimasíða þjóðgarðsins sé í stöðugri framþróun og nýtt til fræðslu og upplýsinga fyrir gesti.

Stefnt er að því að gerð verði fræðsluáætlun fyrir þjóðgarðinn og að athygli skóla verði vakin á möguleikum svæðisins í fræðslustarfi. Starfsmenn þjóðgarðsins verði áfram reiðubúnir að veita fræðslu til samfélagsins um náttúru og náttúruvernd eftir því sem við verður komið. Stefnt er að því að setja upp á heimasíðu þjóðgarðsins svæði sem sérstaklega er ætlað börnum. Þjóðgarðurinn leggur sig fram við að taka vel á móti þeim hópum sem þess fara á leit. Stefnt er að því að setja upp viðburði tengda sögu svæðisins. Þá er stefnt að því að setja fram hugmyndir um verkefni sem einstaklingar og hópar geta unnið í þágu þjóðgarðsins. Sjá einnig [kafla 3.5.1](#) Unga fólkið.

Stefnt skal að því að nýta þá tækni sem í boði er hverju sinni til að koma upplýsingum og fræðslu á framfæri svo sem með rafrænum lausnum eða öðru sem kann að henta.

Aðgerðir:

- ✓ Heimasíða um þjóðgarðinn verði uppfærð reglulega á vef Umhverfisstofnunar.
- ✓ Starfsmenn þjóðgarðsins taki á móti skólahópum.
- ✓ Á heimasíðu þjóðgarðsins verði sett upp ítarefni og vefslóðir fyrir áhugafólk og kennara sem vilja fræðast um þjóðgarðinn og/eða vinna verkefni tengd honum.
- ✓ Á heimasíðu þjóðgarðsins verði sett upp svæði sérstaklega ætlað börnum og fræðslu fyrir þau.
- ✓ Gerð verði fræðsluáætlun fyrir þjóðgarðinn.
- ✓ Bæklingar þjóðgarðsins verði endurnýjaðir og aðgengilegir á heimasíðunni.
- ✓ Tenglar á heimasíður nærliggjandi sveitarfélaga og stofnana verði settir á heimasíðu þjóðgarðsins svo og aðrir gagnlegir vefir.

3.9. Rannsóknir og vöktun

Þjóðgarðurinn hvetur til þess að rannsóknir sem stuðla að aukinni þekkingu á náttúru, menningarminjum eða samfélagslegum áhrifum þjóðgarðsins verði stundaðar innan hans. Æskilegt er að þær fari fram í samráði við fagstofnanir. Rannsóknir og vaktanir verða nýttar við stjórnun þjóðgarðsins og er stefnt á að þeim verði gerð skil í þjóðgarðsmiðstöðinni og á heimasíðu þjóðgarðs og þær nýttar til fræðslu.

Samkvæmt 74. gr laga um náttúruvernd nr. 60/2013 ber Náttúrufræðistofnun Íslands ábyrgð á vöktun lykilþátta íslenskrar náttúru að því marki sem hún er ekki falin öðrum stofnunum. Stofnunin á að vinna heildstæða áætlun um vöktun og skipuleggja framkvæmd hennar. Jafnframt á Náttúrufræðistofnun að vinna vöktunaráætlun fyrir friðlýst svæði í samráði við Umhverfisstofnun sem skal vera hluti stjórnunar- og verndaráætlunar viðkomandi svæðis. Árið 2019 hófst samvinna Náttúrufræðistofnunar, Umhverfisstofnunar, Vatnajökulsþjóðgarðs, Þingvallarþjóðgarðs og náttúrustofa um gerð vöktunaráætlana fyrir náttúruverndarsvæði, þ.m.t. friðlýst svæði, og er hún unninn samhliða vinnu Náttúrufræðistofnunar við gerð heildstæðrar vöktunaráætlunar fyrir lykilþætti íslenskrar náttúru. Vöktunaráætlun fyrir náttúruverndarsvæði mun fela í sér forgangsröðun svæða og áherslur í vöktun á hverju svæði fyrir sig. Ekki er búið að vinna vöktunaráætlun fyrir þjóðgarðinn Snæfellsjökul en þegar því er lokið mun hún verða viðauki við þessa stjórnunar- og verndaráætlun. Á [heimasíðu](#) Náttúrufræðistofnunar Íslands má finna frekari upplýsingar um vöktun.

Sérfræðingur Umhverfisstofnunar og landverðir sjá um umsjón svæðisins og vinna ástandsmat.

Verkefnið *Vöktun náttúruverndarsvæða* var sett á laggirnar að frumkvæði umhverfis- og auðlindaráðuneytisins árið 2019. Verkefninu er stýrt af Náttúrufræðistofnun en stór hluti af framkvæmd þess er í höndum náttúrustofa. Umhverfisstofnun er ein þeirra stofnana sem tekur þátt í verkefninu. Meginmarkmið þess er að setja á laggirnar heildstæða

vöktunaráætlun á landsvísu til vöktunar náttúruminja á náttúruverndarsvæðum og öðrum svæðum sem eru undir álagi vegna ágangs ferðamanna. Áhersla verður lögð á að vakta áhrif mannsins á vistgerðir og plöntur, fugla, spendýr og jarðminjar. Fyrstu verkefni fóru af stað árið 2020.

Þjóðgarðurinn vinnur ástandsmat árlega á völdum áfangastöðum en í því felst m.a. vöktun með álagi á náttúru svæðisins sbr. [kafla 3.1.3.](#)

Náttúrustofa Vesturlands hefur stundað vöktun á nokkrum þáttum náttúrfars í þjóðgarðinum og er gert ráð fyrir að svo verði áfram. Í vinnslu er nýtt verkefni þar sem draga á saman þekkingu um þá staði þar sem líklegast er að sjá hvali frá ströndinni, hvaða tegundir sjást og á hvaða árstíma. Nokkrir af bestu stöðunum eru innan þjóðgarðs. Ætlunin er að kortleggja upplýsingarnar og merkja einhverja þessara staða. Verkefnið er samstarfsverkefni þjóðgarðsins, Snæfellsbæjar og Láki Tours auk Náttúrustofu Vesturlands.

Stefnt er að því að endurskoða og uppfæra fornleifaskráningu innan þjóðgarðsins og stuðla að rannsóknum á þeim minjum sem eru innan hans sbr. [kafli 3.4](#) um menningarminjar.

Í auglýsingu um þjóðgarðinn kemur fram að aðrar náttúrufræðisráðgjafar en rannsóknir Náttúrufræðistofnunar Íslands og lögbundnar rannsóknir fagstofnana séu háðar leyfi Umhverfisstofnunar. Niðurstöður rannsókna skulu vera aðgengilegar Umhverfisstofnun og Náttúrufræðistofnun Íslands. Veiting leyfa vegna rannsókna á menningarminjum fer skv. lögum nr. 80/2012 um menningarminjar.

Aðgerðir:

- ✓ Samantekt yfir helstu rannsóknir verður sett sem ítarefni á heimasíðu þjóðgarðsins á vef Umhverfisstofnunar og niðurstöður rannsókna verði aðgengilegar á heimasíðu svæðisins á vef Umhverfisstofnunar.
- ✓ Niðurstöður rannsókna á lífríki verði settar fram á aðgengilegan máta fyrir almenning, nýttar til fræðslu fyrir gesti þjóðgarðsins, á sýningum á gestastofum og vefsvæði.
- ✓ Niðurstöður rannsókna verði nýttar við stjórn þjóðgarðsins, s.s. stýringu gesta og uppbyggingu innviða.
- ✓ Starfsmenn þjóðgarðsins taki þátt í rannsóknum innan hans eftir föngum.

3.10. Öryggismál

Öryggi gesta og starfsmanna skal tryggt sem best í þjóðgarðinum. Gestir þjóðgarðsins upplifi virðingu og vinsemd við komu sína, gott utanumhald og öryggi. Þjóðgarðurinn getur spornað við sumum þeirra ógna sem að honum og gestum hans steðja en öðrum ekki, sjá kafla 2.5.

Þjóðgarðurinn skal stuðla að slysaforvörnum meðal gesta og starfsfólks með merkingum og öðrum upplýsingum samhliða framkvæmdum við göngustíga og útsýnisstaði á svæðinu. Leggja skal áherslu á að benda gestum svæðisins á að virða merkingar, fylgja göngustígum og halda sig innan þess sem manngert er til að minnka hættu á slysum. Þeir skulu upplýstir um hættur á svæðinu, sérstaklega yfir vetrartímann, með tilsögn frá landverði og fræðslu þar að lútandi. Ferð á jökul getur verið hættuleg, einkum þeim sem ekki þekkja til aðstæðna.

Óvönu fólki verður bent á að nýta sér ferðir með reyndum jöklaförum frekar en að halda á jökul á eigin vegum. Upplýsingum varðandi óhöpp og slys skal safnað saman og þær greindar og metið hvort og hvernig hægt er að draga úr líkum á að slíkt endurtaki sig. Öryggisáætlun friðlýstra svæða í umsjón Umhverfisstofnunar hefur verið staðfærð fyrir þjóðgarðinn en uppfæra þarf hana út frá fenginni reynslu og nýjustu upplýsingum. Starfsmenn þjóðgarðsins þurfa að þekkja þær viðbragðsáætlanir sem til eru og geta gagnast starfsemi þjóðgarðsins. Stefnt er að góðu upplýsingaflæði á milli lögreglu, Vegagerðarinnar og Þjóðgarðsins.

Umhverfisstofnun stendur fyrir námskeiði í fyrstu hjálp fyrir starfsmenn Þjóðgarðsins og er stefnt á að starfsmenn séu með gild réttindi. Á neyðartímum eru næstu fjöldahjálparstöðvar RKÍ í starfsstöðvum Grunnskóla Snæfellsbæjar en stefnt er að því að skoðað verði hvort og á hvaða hátt gestastofan á Malarrífi geti gegnt hlutverki hjálparstöðvar í samvinnu við RKÍ. Stefnt skal að því að þjóðgarðurinn hafi yfir að ráða búnaði sem nýtist í slíkum tilvikum s.s. slökkvitæki, hjartastuðtæki, teppi og annan útbúnað sem þarf til að hlúa að fólki.

Upplýsingar og aðvaranir um veður og færð skulu vera aðgengilegar á gestastofum, á heimasíðu og öðrum þeim miðlum sem þjóðgarðurinn nýtir. Leiðbeiningar um hvert skuli leita í neyð skulu vera aðgengilegar á sömu stöðum.

Stefnt er að því að fylgst verði reglulega með hrun- og hráphættu við strönd þjóðgarðsins og skal vekja athygli gesta á hættunni með skiltum og lokunum. Stefnt er að því að jarðverkfræðingur meti reglulega þá áfangastaði við ströndina þar sem mest hættu er og jafnframt hrunhættu í Vatnshelli.

Aðgerðir:

- ✓ Innviðir skulu lagfærðir eftir þörfum og stuðla að öryggi fólks.
- ✓ Þjóðgarðurinn komi upp búnaði til notkunar í neyð.
- ✓ Öryggis- og neyðarbúnaður yfirfarinn árlega.
- ✓ Tryggt skal að öryggisáætlun fyrir þjóðgarðinn sé ávallt uppfærð samkvæmt nýjustu upplýsingum annað hvert ár eða eftir þörfum.
- ✓ Upplýsingar um aðstæður þar sem gestir þurfa sérstaklega að gæta sín séu aðgengilegar á heimasíðu þjóðgarðsins, þjónustustöðum og leiðbeinandi skiltum.
- ✓ Upplýsingar um veður og færð verði aðgengilegar á heimasíðu þjóðgarðsins og á þjónustustöðvum hans.
- ✓ Þjóðgarðurinn óski eftir viðræðum við lögreglu og Vegagerð um upplýsingaflæði milli stofnana.
- ✓ Öryggi ferðamanna verði sérstaklega vaktað í ljósi hrun- og fallhættu. Landvörður mun vakta stíga og mannvirki reglulega m.t.t. öryggismála og gera viðeigandi ráðstafanir hverju sinni.
- ✓ Jarðverkfræðingar meti reglulega hættu við áfangastaði með ströndinni og í Vatnshelli með tilliti til hrunhættu.
- ✓ Landverðir hafi eftirlit með vetrarfærð á göngustígum og geri ráðstafanir vegna hálfu og aurbleytu.
- ✓ Leiðbeiningar vegna aðsteðjandi hættu skulu uppfærðar eftir þörfum.

DRÖG

4. Sérstakar reglur um umferð og dvöl

Sérstakar reglur um umferð manna og dvöl í Þjóðgarðinum Snæfellsjökli sem settar eru í samræmi við ákvæði 2. mgr. 81. gr. laga nr. 60/2013 um náttúruvernd eru eftirfarandi:

1. Ávallt skal fylgja skilgreindum ferðaleiðum þar sem þær eru til staðar, sbr. [kafli 3.7.5.](#)
2. Umhverfisstofnun er heimilt að loka tímabundið viðkvæmum svæðum, vegna gróðurverndar, lífríkisverndar eða yfirvofandi hættu og beina gestum svæðisins um aðrar leiðir sbr. [kafli 3.7.5.](#)
3. Hundar og önnur gæludýr skulu höfð í taumi, að undanskildum hundum í leitar- og björgunaraðgerðum, við smalamennsku og vegna skipulagðra minkaveiða. Þess skal gætt að dýrin séu undir tryggri stjórn og að þau valdi ekki truflun fyrir gesti og dýralíf svæðisins. Á göngustígum og áningarstöðum ferðamanna skal umsjónaraðili gæludýrs fjarlægja úrgang frá því, sjá [kafli 3.3.3.](#)
4. Þeir sem hyggjast setja upp næturhólf fyrir hesta sækja um leyfi þjóðgarðsins. Sama gildir um þá sem ætla að fara með stærri hóp en tuttugu hesta um svæðið. Sótt er um leyfi á heimasíðu þjóðgarðsins. Sjá [kafli 3.7.5.2.](#)
5. Almenn er óheimilt að hafa næturdvöl og tjalda innan þjóðgarðsins og er ferðafólki bent á tjaldsvæði í nágrenni hans. Fólki sem kemur inn í þjóðgarðinn fótgangandi eða á reiðhjóli með allan sinn farangur er þó heimilt að tjalda hefðbundnum viðlegutjöldum til einnar nætur á skilgreindum tjaldstöðum sbr. auglýsingu [nr. 935/2021.](#) Ef um fleiri en þrjú tjöld er að ræða, skipulagða hópferð eða ef tjaldað er til fleiri en einnar nætur þarf leyfi þjóðgarðs Tjaldstaður vísar til þess að ekki er um skipulagt tjaldsvæði að ræða. [Sjá kafli 3.7.6.](#)
6. Til verndar lífríki þjóðgarðsins og til að valda sem minnstu ónæði fyrir gesti er heimilt að lenda þylum innan þjóðgarðs á ákveðnum tímum og á skilgreindum lendingarstöðum. sbr. [kafli 3.7.8.](#) Leyfi þjóðgarðs þarf vegna undantekninga frá þeirri reglu.
7. Vegna lífríkisverndar og til að tryggja gæðaupplifun gesta er óheimilt að fljúga fjarstýrðum loftförum innan þjóðgarðsins á tímabilinu 15. apríl - 15. september nema að fengnu leyfi Umhverfisstofnunar sbr. [kafli 3.7.8.2.](#) Bannið gildir um svæðið meðfram ströndinni og neðan Útnesvegjar. Svæðið verður merkt inn á kort þjóðgarðsins. Undanþegnar banninu eru leitar- og björgunaraðgerðir, starfsemi Landhelgisgæslunnar, sbr. reglugerð nr. 60/1998 og reglugerð nr. 1185/2012, og þær stofnanir sem sinna lögbundnum rannsóknum og eftirlitshlutverki með náttúru- og menningarminjum.

Frá 16. september til 14. apríl er heimilt að fljúga fjarstýrðum loftförum innan þjóðgarðsins án sérstaks leyfis Umhverfisstofnunar. Tryggja skal að notkunin skaði ekki fólk og dýr eða valdi tjóni á eignum og gæta skal þess að trufla ekki upplifun annarra gesta. Að öðru leyti skal haga notkun í samræmi við reglugerð nr. 990/2017, um starfrækslu fjarstýrðra loftfara. Umhverfisstofnun bendir sérstaklega á að ávallt er óheimilt að fljúga dróna yfir mannfjölda.

DRÖG

Heimildir

Bjarni F. Einarsson. (1999). Írskubúðir: landnámsbýli á utanverðu Snæfellsnesi: skýrsla um fornleifarannsóknir haustið 1999. Sótt af <https://rafhladan.is/handle/10802/14315>

Bjarni F. Einarsson. (1996). *Fornleifaskrá fyrirhugaðs þjóðgarðs á utanverðu Snæfellsnesi*. Bráðabirgðaskrá. Reykjavík, Þjóðminjasafn, fornleifaskráning.

Bornaechaea, P.G. & Arnþór Garðarsson. (2006). *Fuglabjörg á Snæfellsnesi árið 2005*. Bliki 27: 4 bls.

Einar Haukur Kristjánsson og Haukur Jóhannesson. (1982). *Árbók 1982*. Ísafoldarprentsmiðja: Ferðafélag Íslands.

Fornleifanevnd. (1990). Skrá um friðlýstar fornleifar, fyrsta útgáfa 1990. Sótt 21.11.2020 af: <http://www.minjastofnun.is/media/skjol-i-grein/fridlysingaskra-med-vidbotum.pdf>

Guðmundur Ólafsson. (1989). Írskrbrunnur á Gufuskálum og fleiri minjar á Snæfellsnesi. Þjóðminjasafn Íslands. Reykjavík. Sótt af

https://rafhladan.is/bitstream/handle/10802/9731/1989_3-Irskrbrunnur-og-fleiri-minjar-a-Snaefellsnesi.pdf?sequence=1

Hagfræðistofnun Háskóla Íslands. (2018). Skýrsla nr. C18:08. Áhrif friðlýstra svæða á framleiðslu og atvinnu í næsta umhverfi. Sótt af https://www.stjornarradid.is/library/02-Rit--skyrslur-og-skrar/Ahrif_fridlystra_svaeda_5.pdf

Haraldur Sigurðsson. (2017). *Snæfellsjökull: Art, Science and History of an Icelandic Volcano*. Vulkan ehf, Iceland.

Hákon Ásgeirsson. (2010). *Orsök viðkomubrests hjá ritu Rissa tridactyla í þremur vörpum á Snæfellsnesi*. B.S. ritgerð, Umhverfiseild, Landbúnaðarháskóli Íslands. 25 bls.

Helgi Þorláksson. (1997). *Þjóðgarður undir Jökli. Um sögukafla fyrir verndaráætlun*. Handrit. Unnið fyrir undirbúningsnefnd fyrir þjóðgarð á utanverðu Snæfellsnesi.

Hús og skipulag ehf. (2018). Aðalskipulag Snæfellsbæjar 2015-2031. Sótt af <https://snb.is/thjonusta/skipulag/adalskipulag/>

Íslensk eldfjallavefsjá. <https://islenskeldfjoll.is>

Kristborg Þórsdóttir. (2014). Aðalskráning fornminja á Gufuskálum á Snæfellsnesi. Fornleifastofnun Íslands ses. Reykjavík. Sótt af

https://skyrslur.minjastofnun.is/Fornleifaskr%C3%A1ning_Sk%C3%BDrslur/Verkefni_2283_A%C3%B0alskr%C3%A1ning_fornminja_%C3%A1_Gufusk%C3%A1lum_%C3%A1_Sn%C3%A6fellsnesi.pdf

Kristinn Haukur Skarphéðinsson, Bogný Katrínardóttir, Guðmundur A. Guðmundsson og Svenja N.V. Auhage. (2016). *Mikilvæg fuglasvæði á Íslandi*. Fjölrit Náttúrufræðistofnunar Nr. 55. 295 s. Sótt af http://utgafa.ni.is/fjolrit/Fjolrit_55.pdf

Lög um menningarminjar nr. 80/2012.

Lög um náttúruvernd nr. 60/2013.

Lög um vernd, friðun og veiðar á villtum fuglum og villtum spendýrum nr. 64/1994.

Minjastofnun Íslands. Sótt af <https://www.map.is/minjastofnun/>

Minjastofnun Íslands. Strandminjar-skráningarskýrsla fyrir minjaheildir. Sótt af https://skyrslur.minjastofnun.is/Fornleifaskr%C3%A1ning_Sk%C3%BDrslur/Verkefni_1851%20minjaheildir.pdf

Minjastofnun Íslands. Vesturland Malarrifsviti Malarrif. Sótt af <https://www.minjastofnun.is/hus-og-mannvirki/fridlyst-hus-og-mannvirki/vesturland/nr/494>

Náttúrufræðistofnun Íslands. Sótt af <https://www.ni.is/greinar/flatlendisvotn>

Náttúrufræðistofnun Íslands. Sótt af <http://vistgerdakort.ni.is/>

Náttúrufræðistofnun Íslands. Válisti fugla 2018. Sótt af <https://www.ni.is/midlun/utgafa/valistar/fuglar/valisti-fugla>

Ragnar Edvardsson. (2018). Fornleifaskráning strandminja frá Hellnum að Ólafsvík á Snæfellsnesi. Viðbætur. Rannsóknasetur Háskóla Íslands á Vestfjörðum. Bolungarvík. Sótt af https://skyrslur.minjastofnun.is/Fornleifaskr%C3%A1ning_Sk%C3%BDrslur/Verkefni_1851_strandminjar%20fr%C3%A1%20Hellnum%20a%C3%B0%20%C3%93lafsv%C3%ADk_vi%C3%B0b%C3%B3t.pdf

Ragnar Edvardsson. (2017). Fornleifaskráning strandminja frá Hellnum að Ólafsvík á Snæfellsnesi. Rannsóknasetur Háskóla Íslands á Vestfjörðum. Bolungarvík. Sótt af https://skyrslur.minjastofnun.is/Fornleifaskr%C3%A1ning_Sk%C3%BDrslur/Verkefni_1851_strandminjar%20fr%C3%A1%20Hellnum%20a%C3%B0%20%C3%93lafsv%C3%ADk.pdf

Sindri Ellertsson Csillag. (2015). Seljabúskapur á norðanverðu Snæfellsnesi. Skýrsla III. Fornleifafræðistofan. Reykjavík. Sótt af https://skyrslur.minjastofnun.is/Fornleifaskr%C3%A1ning_Sk%C3%BDrslur/Verkefni_1750_Seljab%C3%BAskapur%20%C3%A1%20nor%C3%B0anver%C3%B0u%20Sn.%20III.pdf

Sæmundur Kristjánsson. (2022). *Undir Jökli: Frá Búðum að Ennisfjalli*. Árbók Ferðafélags Íslands 2022. Lettland.

Umferðarlög nr. 77/2019.

Umhverfisstofnun. Vatnaáætlun Íslands 2022-2027. Sótt af [http://vatn.is/library/sida/haf-og-vatn/Vatna%c3%a1%c3%a6tlun%202022-2027%20-%20Copy%20\(1\).pdf](http://vatn.is/library/sida/haf-og-vatn/Vatna%c3%a1%c3%a6tlun%202022-2027%20-%20Copy%20(1).pdf)

Veðurstofa Íslands. Sótt af <https://www.vatnavefsja.vedur.is>

VSÓ RÁÐGJÖF. (2011). *Ferðamannavegur á Snæfellsnesi*.

Yann Kolbeinsson og Þorkell Lindberg Þórarinsson. (2020). *Bjargfuglavöktun 2020 – 2022*. NNA-2006. Náttúrustofa Norðausturlands. Húsavík.

Yann Kolbeinsson og Þorkell Lindberg Þórarinsson. (2018). [Vöktun bjargfuglastofna 2018. - Framvinduskýrsla](#). NNA-1804. Náttúrustofa Norðausturlands. Húsavík.

Þjóðgarðurinn Snæfellsjökull. (2010). *Jarðfræði. Viðauki IV með verndaráætlun*. Umhverfisstofnun, Reykjavík.

Þjóðgarðurinn Snæfellsjökull. (2010). *Lífríki. Viðauki V með verndaráætlun*. Umhverfisstofnun, Reykjavík.

Þjóðgarðurinn Snæfellsjökull. (2010). *Menningarminjar. Viðauki VI með verndaráætlun*. Umhverfisstofnun, Reykjavík.

Þorsteinn Jósefsson og Steindór Steindórsson. (1980). *Landið þitt Ísland*. Reykjavík: Örn og Örlygur.

DRÖG

Viðauki I

Kort af Þjóðgarðinum Snæfellsjökli

[Auglýsing um friðlýsingu Þjóðgarðsins Snæfellsjökuls nr. 935/2021](#)



<p>UMHVERFIS STOFNUN http://www.usi.is</p>	<p>Þjóðgarðurinn Snæfellsjökull</p>	<p>Þjóðgarður 210</p>	<p>Vegnumúmer 210</p>	<p>Flatarmál: 183 km²</p>
		<p>Svæði A</p>	<p>Bundið slitlag</p>	<p>Kortavörpun: Lambert kellingvörpun</p>
		<p>Undanskilið</p>	<p>Óbundið slitlag</p>	<p>Stærðskala: 1:50,000</p>
				<p>Kortagerð: Guðni Hannesson LMÍ</p>
				<p>Dagur: 11.06.2021</p>
				<p>© Landmælingar Íslands</p>

Viðauki II

Samráðsaðilar

Við gerð stjórnunar- og verndaráætlunar var haft samráð við landeigendur, sérfræðinga og stofnanir eftir því sem tilefni var til. Haldnir voru fundir með íbúum og hagsmunaaðilum.

Eftirtaldar stofnanir, félagasamtök og einstaklingar fengu einnig sent bréf vegna vinnu við stjórnunar- og verndaráætlunina:

- Björgunarsveitin Lífsbjörg
- Breiðafjarðarnefnd
- Breiðfirðingafélagið
- Ferðafélag Íslands
- Ferðafélag Snæfellsness
- Ferðafélagið Útivist
- Ferðaklúbburinn 4x4
- Ferðamálastofa
- Ferðamálasamtök Snæfellsness
- Ferðapjónustan Arctic Adventures
- Ferðapjónustan Glacier Tours
- Ferðapjónustan GoWest
- Ferðapjónustan Iceland's little secrets
- Ferðapjónustan Snæfellsnes Park, Excursions & Activities
- Ferðapjónustan Summit Adventure Guides
- Ferðapjónustan WestPark Guesthouse
- Ferðapjónustan Íslenskir fjallaleiðsögumenn
- FETAR Landssamtök
- Félag fornleifafræðinga
- Félag hópferðaleyfishafa
- Félag leiðsögumanna
- Fiskistofa
- Fjallahjólalagabandalagið
- Fjárræktarfélagið Búi
- Fjölbrautaskóli Snæfellinga
- Flugmálafélag Íslands
- Forsætisráðuneyti
- Framkvæmdasýsla ríkisins
- Fuglavernd
- Grunnskóli Snæfellsbæjar
- Hafrannsóknastofnun
- Háskóli Íslands
- Hellarannsóknafélag Íslands
- Hestamannafélagið Snæfellingur
- Hið íslenska náttúrufræðifélag
- Hollvinasamtök Þjóðgarðsins Snæfellsjökuls
- Isavia
- Íslenski fjallahjólaklúbburinn
- Jón Ólafsson
- Jöklarannsóknafélag Íslands
- Kristján Jóhannesson
- Landbúnaðarháskóli Íslands
- Landgræðslan
- Landsamband hestamannafélaga
- Landsamband íslenskra vélsleðamanna
- Landssamtök hjólreiðamanna
- Landvarðafélag Íslands
- Landvernd
- Lögreglan á Vesturlandi
- Markaðsstofa Vesturlands
- Mennta- og menningarmálaráðuneytið
- Minjastofnun Íslands
- Náttúrufræðistofnun Íslands
- Náttúrustofa Vesturlands
- Náttúruverndarsamtök Íslands
- Rannsóknarsetur Háskóla Íslands
- Raunvísindastofnun HÍ
- Ríkiseignir

- Samgöngustofa
- Samtök ferðapjónustunnar
- Skipulagsstofnun
- Skógræktarfélag Íslands
- Skógræktin
- Skotvís
- Slysavarnafélagið Landsbjörg
- Snæfellsbær
- Stjórnstöð ferðamála
- Sveitarfélagið Eyja- og Miklaholtshreppur
- Sveitarfélagið Grundarfjarðarbær
- Sveitarfélagið Helgafellssveit
- Sveitarfélagið Stykkishólmsbær
- Svæðisgarðurinn Snæfellsnes
- Umhverfis- og auðlindaráðuneyti
- Vegagerðin
- Vegagerðin, þjónustusvið (v/vita)
- Vegagerðin, Ólafsvík
- Þyrlupjónustan

DRÖG

Viðauki III

Vistgerðir í Þjóðgarðinum Snæfellsjökli ásamt vistgerðakorti, unnið af Náttúrufræðistofnun Íslands.

VISTGERÐIR Í ÞJÓÐGARÐINUM

<p>Melar og sandlendi</p> <p>L1.1 Eyðimelavist</p> <p>L1.2 Grasmelavist</p> <p>L1.3 Mosamelavist</p> <p>L1.4 Víðimelavist</p> <p>L1.5 Sanda- og vikravist</p> <p>Moldir</p> <p>L2.1 Moldavist</p> <p>Skriður og klettur</p> <p>L3.1 Urðarskriðuvist</p> <p>L3.2 Grasvíðiskriðuvist</p> <p>L3.3 Ljónslappaskriðuvist</p> <p>Eyrrar</p> <p>L4.1 Eyrvist</p> <p>Moslendi</p> <p>L5.1 Hélumosavist</p> <p>L5.3 Hraungambravist</p> <p>Hraunlendi</p> <p>L6.3 Mosahraunavist</p> <p>L6.4 Lynghraunavist</p>	<p>Votlendi</p> <p>L8.1 Dýjavist</p> <p>L8.6 Runnamýravist á láglendi</p> <p>L8.9 Starungsmýravist</p> <p>L8.11 Brokflóavist</p> <p>L8.13 Tjarnastarflóavist</p> <p>L8.14 Gulstararflóavist</p> <p>Graslendi</p> <p>L9.1 Stinnastaravist</p> <p>L9.2 Finnungsvist</p> <p>L9.3 Bugðupunsvist</p> <p>L9.6 Língresis- og vingulsvist</p> <p>L9.7 Blómgresisvist</p> <p>Strandlendi</p> <p>L7.4 Grashólavist</p> <p>L7.5 Sjávarfitjungsvist</p> <p>L7.6 Gulstararfitjavist</p> <p>L7.7 Sjárvarkletta- og eyjavist</p>	<p>Mólendi</p> <p>L10.1 Mosamóavist</p> <p>L10.2 Flagmóavist</p> <p>L10.3 Starmóavist</p> <p>L10.4 Grasmóavist</p> <p>L10.5 Fléttumóavist</p> <p>L10.6 Fjalldrapamóavist</p> <p>L10.8 Lyngmóavist á láglendi</p> <p>Jöklar</p> <p>L13.1 Jöklar og urðarjöklar</p> <p>Aðrar landgerðir</p> <p>L14.1 Þéttbýli og annað manngert land</p> <p>L14.2 Tún og akurlendi</p> <p>Fjörur</p> <p>F Fjöruvistir</p> <p>Ferskvatn</p> <p>V1 Stöðuvötn</p>
--	---	--

Count	Vistlendi	Vistgerð	EUNIS	Röðun	km2	hektarar	Samtals ha
613502	Melar og sandlendi	L1.1 Eyðimelavist	H5.3	1	15,34	1533,8	
71418	Melar og sandlendi	L1.2 Grasmelavist	H5.3	2	1,79	178,5	
311074	Melar og sandlendi	L1.3 Mosamelavist	E4.21	3	7,78	777,7	
105637	Melar og sandlendi	L1.4 Viðimelavist	H5.2	4	2,64	264,1	
44544	Melar og sandlendi	L1.5 Sanda- og vikravist	H6.25	5	1,11	111,4	2865,4
6	Moldir	L2.1 Moldavist	H5.7	7	0,00	0,0	0,0
107924	Skriður og klettur	L3.1 Urðarskriðuvist	H2.13	8	2,70	269,8	
19486	Skriður og klettur	L3.2 Grasviðiskriðuvist	H2.12	9	0,49	48,7	
194623	Skriður og klettur	L3.3 Ljónslappaskriðuvist	H2.11	10	4,87	486,6	805,1
6585	Eyrar	L4.1 Eyravist	C3.6	11	0,16	16,5	16,5
19476	Moslendi	L5.1 Héluosavist	E4.115	13	0,49	48,7	
408786	Moslendi	L5.3 Hraungambrovist	E4.25	15	10,22	1022,0	1070,7
2571223	Hraunlendi	L6.3 Mosahraunavist	E4.242	18	64,28	6428,1	
1682408	Hraunlendi	L6.4 Lynghraunavist	E4.243	19	42,06	4206,0	10634,1
770	Strandlendi	L7.4 Grashólavist	B1.41	23	0,02	1,9	
438	Strandlendi	L7.5 Sjávarfitjungsavist	A2.542	24	0,01	1,1	
2957	Strandlendi	L7.6 Gulstararfitjavist	A2.531G1	25	0,07	7,4	
661	Strandlendi	L7.7 Sjávarkletta- og eyjavist	B3.31	26	0,02	1,7	12,1
191	Votlendi	L8.1 Dýjavist	D2.2C12	27	0,00	0,5	
6921	Votlendi	L8.6 Runnamýravist á láglandi	D4.162	32	0,17	17,3	
2640	Votlendi	L8.9 Starungsmýravist	D4.163	35	0,07	6,6	
1753	Votlendi	L8.11 Brokflóavist	D2.26	37	0,04	4,4	
131	Votlendi	L8.13 Tjarnastararflóavist	D2.332	39	0,00	0,3	
1031	Votlendi	L8.14 Gulstararflóavist	D5.218	40	0,03	2,6	31,7
197200	Graslendi	L9.1 Stinnastaravist	E4.3C	41	4,93	493,0	
44124	Graslendi	L9.2 Finnungsvist	E1.711	42	1,10	110,3	
21110	Graslendi	L9.3 Bugðupuntsvist	E1.73	43	0,53	52,8	
2070	Graslendi	L9.6 Língresis- og vingulsvist	E1.7221	46	0,05	5,2	
1109	Graslendi	L9.7 Blómgresisvist	E1.7223	47	0,03	2,8	664,0
248	Mólendi	L10.1 Mosamóavist	E4.28	48	0,01	0,6	
28835	Mólendi	L10.2 Flagmóavist	F2.294	49	0,72	72,1	
21232	Mólendi	L10.3 Starmóavist	E4.29	50	0,53	53,1	
22187	Mólendi	L10.4 Grasmóavist	E1.2617	51	0,55	55,5	
1819	Mólendi	L10.5 Fléttumóavist	E4.27	52	0,05	4,5	
39939	Mólendi	L10.6 Fjalldrapamóavist	F2.255	53	1,00	99,8	
364390	Mólendi	L10.8 Lyngmóavist á láglandi	F4.211	55	9,11	911,0	1196,6
331506	Jöklar	L13.1 Jöklar og urðarjöklar	H4.2 & H4.3	65	8,29	828,8	828,8
29189	Aðrar landgerðir	L14.1 Þéttbýli og annað manngert land	J	66	0,73	73,0	
4822	Aðrar landgerðir	L14.2 Tún og akurlendi	I	67	0,12	12,1	85,0
7575	Ferskvatn	V1 Vötn	C1 & C3	70	0,19	18,9	18,9
39496	Fjörur	F Fjöruvistir	A1 & A2	90	0,99	98,7	98,7
425	Sjór	A Sjór	A	100	0,01	1,1	1,1
					183,29	18328,7	18328,7

Vistgerðakort, unnið af Náttúrufræðistofnun Íslands

