



**Álafoss**

**Mosfellsbær**

**Stjórnunar- og verndaráætlun 2020-2029**

**Mánuður og ár**

DRÖG

Heiti skýrslu: Stjórnunar- og verndaráætlun Álafoss

Útgáfunúmer:

Mánuður, ár:

Unnið af:

Útgefandi: Umhverfisstofnun

Forsíðumynd: Hildur Hafbergsdóttir

Myndir: Hildur Hafbergsdóttir

Suðurlandsbraut 24

108 Reykjavík

Sími: 591 2000

Netfang: [ust@ust.is](mailto:ust@ust.is)

Veffang: [www.ust.is](http://www.ust.is)

# Efnisyfirlit

<b>1. INNGANGUR .....</b>	<b>5</b>
1.1. Samráð .....	5
1.2. Eignarhald og umsjón .....	6
1.3. Lagalegur og stjórnsýslulegur rammi .....	6
1.4. Verndargildi og verndarflokkur .....	6
<b>2. LÝSING Á SVÆÐINU .....</b>	<b>7</b>
2.1. Mörk svæðisins.....	7
2.1.1. Tengsl við áhrifasvæði.....	7
2.2. Náttúruminjar .....	7
2.2.1. Lífríki.....	7
2.2.2. Vatnshlot.....	8
2.3. Menningarminjar .....	8
2.4. Landnotkun .....	9
2.4.1. Ferðapjónusta og útivist.....	9
2.5. Helstu ógnir.....	9
2.6. Innviðir og mannvirki .....	10
2.6.1. Landvarsla .....	10
2.6.2. Aðgengi .....	10
2.6.3. Stígar og gönguleiðir .....	10
2.6.4. Skilti.....	10
2.7. Rannsóknir og vöktun .....	10
<b>3. MARKMIÐ, STEFNA OG LEIÐIR.....</b>	<b>11</b>
3.1. Ástandsmat.....	11
3.2. Náttúruminjar .....	11
3.2.1. Lífríki.....	11
3.3. Landnotkun .....	11
3.3.1. Ferðapjónusta og útivist.....	11
3.3.2. Stígar og gönguleiðir .....	11
3.3.3. Skilti.....	12
3.3.4. Úrgangur .....	12
3.4. Fræðsla og kynning .....	12
3.5. Rannsóknir og vöktun .....	13
<b>HEIMILDIR .....</b>	<b>14</b>
<b>VIÐAUKI I .....</b>	<b>15</b>
<b>VIÐAUKI II .....</b>	<b>17</b>
<b>VIÐAUKI III.....</b>	<b>18</b>

## Leiðarljós

---

*Leiðarljós áætlunar þessarar er að vernda Álafoss og nánasta umhverfi  
hans sem og menningarminjar sem tengjast sögu og þróun  
Mosfellsbæjar*

---

# 1. Inngangur

Álafoss og nánasta umhverfi hans var friðlýst sem náttúruvætti árið 2013 með auglýsingu [nr. 461/2013](#). Álafoss er fallegur foss í Varmá þar sem hún liðast í gegnum Álafoskvosina í Mosfellsbæ. Varmá er á náttúruminjaskrá frá upptökum til ósa en áin og fossinn tengjast atvinnu- og íþróttasögu Mosfellsbæjar. Árið 1896 hófst ullarvinnsla við Álafoss og vegna þeirrar starfsemi var áin stífluð ofan við fossinn. Myndaðist þá talsvert dýpi í ylvogli Varmánni sem notað var til sundiðkunar og dýfinga. Enn má sjá leifar af tveimur dýfingarpöllum ofan við fossinn sem og leifar af stíflunni.

Markmiðið með friðlýsingu Álafoss sem náttúruvættis er að vernda fossinn sjálfan, nánasta umhverfi hans sem og menningarminjar sem tengjast sögu og þróun Mosfellsbæjar. Svæðið er fjölsótt bæði af bæjarbúum og öðrum gestum og mikilvægt að treysta útivistar- og fræðslugildi þess.

Vinna við gerð stjórnunar- og verndaráætlunar Álafoss hófst í janúar 2020. Áætlunin er unnin af samstarfshópi sem skipaður var vegna gerðar hennar og er sett í samræmi við 81. gr. laga um náttúruvernd [nr. 60/2013](#). Stjórnunar- og verndaráætluninni er ætlað að vera stefnumótandi skjal sem lýsir framtíðarsýn og þeim grundvallarsjónarmiðum sem höfð eru til hliðsjónar um hvernig viðhalda og auka eigi verndargildi svæðisins. Áætlunin er unnin í samstarfi við Mosfellsbæ.

Samstarfshópin skipuðu:

- Aron Geir Eggertsson, fulltrúi Umhverfisstofnunar
- Hildur Hafbergsdóttir, fulltrúi Umhverfisstofnunar
- René Biasone, fulltrúi Umhverfisstofnunar
- Tómas G. Gíslason, umhverfisstjóri Mosfellsbæjar
- Bjartur Steingrímsson, formaður umhverfisnefndar Mosfellsbæjar
- Michele Rebora, nefndarmaður í umhverfisnefnd Mosfellsbæjar

Stjórnunar- og verndaráætlunin gildir til ársins 2029 og er skipt í fjóra kafla. Fyrstu tveir innihalda bakgrunnsupplýsingar um Álafoss, í þriðja kafla er að finna stefnumótun og markmið fyrir svæðið og í fjórða kafla eru settar fram þær sérreglur sem gilda um náttúruvættið samkvæmt áætlun þessari. Meðfylgjandi stjórnunar- og verndaráætluninni er [aðgerðaáætlun](#) sem gildir til þriggja ára. Aðgerðaáætlunin er uppfærð árlega í samræmi við þriggja ára verkefnaáætlun Landsáætlunar um uppbyggingu innviða (Landsáætlun). Að þremur árum liðnum skal meta árangur verndarráðstafana og endurskoða og uppfæra aðgerðaáætlun.

## 1.1. Samráð

Í samræmi við 3. mgr. 81. gr. laga nr. 60/2013 um náttúruvernd var haft samráð við fagstofnanir og aðila sem hagsmuna hafa að gæta á svæðinu. Við upphaf vinnunnar var sent bréf til fagstofnana og hagsmunaaðila þar sem tilkynnt var að vinna við gerð stjórnunar- og

verndaráætlunar fyrir náttúruvættið væri að hefjast. Þessum aðilum var einnig sent bréf í upphafi kynningarferlis þar sem upplýst var um kynningartíma og hvar tillögu að áætluninni væri að finna.

Listi yfir samráðsaðila er að finna í [viðauka III](#).

## 1.2. Eignarhald og umsjón

Álafoss er í Mosfellsbæ og er sveitafélagið landeigandi. Umsjón og rekstur friðlandsins skal vera í höndum sveitarfélagsins Mosfellsbæjar samkvæmt samningi Umhverfisstofnunar og sveitarfélagsins Mosfellsbæjar sem umhverfisráðherra staðfestir. Sá samningur var staðfestur af ráðherra 2013.

## 1.3. Lagalegur og stjórnsýslulegur rammi

Álafoss og nánasta umhverfi hans var friðlýst sem náttúruvætti árið 2013 með auglýsingu nr. 461/2013. Auglýsinguna má finna í [viðauka I](#).

Mosfellsbær er með skipulagsvald á svæðinu. Mannvirkjagerð, jarðrask og aðrar breytingar á landi innan marka náttúruvættisins eru óheimilar, nema með leyfi Umhverfisstofnunar og Mosfellsbæjar og að teknu tilliti til ákvæða laga nr. 160/2010 um mannvirki og skipulagslaga nr. 123/2010. Framkvæmdir skulu vera í samræmi við gildandi skipulagsáætlun og verndar- og stjórnunaráætlun.

Í gildi er aðalskipulag Mosfellsbæjar 2011-2030 sem var staðfest af Skipulagsstofnun árið 2013. Ekki var búið að friðlýsa Álafoss á þeim tíma sem aðalskipulagið kom út en tekið er fram í skipulaginu að vinna við friðlýsingu Álafoss væri hafin.

Samkvæmt lögum um stjórn vatnamála 36/2011 skal allt vatn vera í mjög góðu eða góðu vistfræðilegu ástandi. Innan friðlýsta svæðisins rennur straumvatnið Varmá, sem hefur vatnshlotanúmerið 104-825-R. Til að meta vistfræðilegt ástand vatns er stuðst við ákveðna gæðabætti. Í vatnaáætlun sem mun taka gildi árið 2022 verða sett umhverfismarkmið fyrir vatnshlotin.

Vatnshlot eru afmarkaðar stjórnsýslueiningar sem fá tiltekin raðnúmer undir stjórn vatnamála.

## 1.4. Verndargildi og verndarflokkur

Markmiðið með að friðlýsinga Álafoss sem náttúruvætti er að vernda fossinn sjálfan, nánasta umhverfi hans sem og menningarminjar sem tengjast sögu og þróun Mosfellsbæjar. Svæðið er fjölsótt, bæði af bæjarbúum og öðrum gestum og mikilvægt að treysta útivistar- og fræðslugildi þess.

Samkvæmt aðferðafræði alþjóðlegu [náttúruverndarsamtakanna IUCN](#), um flokkun friðlýstra svæða þá flokkast Álafoss í flokk V. Í V flokki eru landslagsverndarsvæði þar sem tilgangur og markmið friðlýsingar er að miða að verndun sérstæðs og fágæts landslags, landslagsheilda og jarðmyndana. Þá er jafnframt tilgangur og markmið að virkja samfélagið til að taka þátt í verndun svæðisins og að veita almenningi tækifæri til útivistar og þar með hvetja til bættrar lýðheilsu.

## 2. Lýsing á svæðinu

### 2.1. Mörk svæðisins

Norðan Varmár liggja mörkin skammt frá ánni um 280 metra til suðausturs í um fimm metra fjarlægð frá vegslóða norðan árinna. Móts við Álanes liggja mörkin yfir ána og umlykja skóginn í Álanesi. Síðan liggja þau um 160 metra til norðvesturs meðfram skógarjaðrinum, að gömlum vatnstanki sem stendur á árbakkanum ofan við fossinn; þaðan um 100 metra samhliða húsum við Álafossveg nr. 25-33 og að lokum um þrjá metra frá horni Álafossvegar nr. 33, yfir Varmá og í upphafspunkt. Hnitatöflu og kort af svæðinu má vinna í [viðauka II](#).

#### 2.1.1. Tengsl við áhrifasvæði

Álafoss er falinn bak við byggingarnar Álafosskvosarinnar og er utan sjónlínu. Hann sést þó frá bakkanum norðan við fossinn. Ef farið er upp Álafossveg og í gegnum Álafosskvosina er þar bílastæði sem hægt er að leggja og halda leið sinni að fossinum áfram gangandi. Göngustígurinn liggur frá bílastæðinu og í gegnum svæðið.

### 2.2. Náttúruminjar

Umhverfið við Álafoss nefnist Álafosskvosin og ber hún minjar jökla frá ísöld sem mótuðu landslag í grágrýtisflákann og til varð dalurinn umhverfis Varmá. Sjávarstaðan var um 50 m hærri við ísaldarlok en nú og mynduðust þá sjávarhállarnir við Álafosskvosina.<sup>1</sup> Þrátt fyrir að svæðið sé ekki stórt er það fjölbreytt. Álafoss er staðsettur í Varmá sem er á náttúruminjasrá. Varmá á upptök sín í Bjarnarvatni sem er milli Torfadals hryggjar og Þverfells suðaustan Reykjadal. Hún rennur norðvestur um Reykjadal og fellur til sjávar í Leirvogi. Áin er alls um 15 km löng og dregur nafn sitt vegna þess að í hana rann heitt vatn úr hverum (36° - 38°) í Reykjadal.<sup>2</sup>

#### 2.2.1. Lífríki

Við Álafoss er finna trjágróður og graslendi og gefur núverandi trjágróður á svæðinu til kynna að ræktunarskilyrði séu góð.<sup>3</sup>

Varmár eru straumvötn sem eru volg allt árið um kring og var Varmá í Mosfellsbæ ein af þeim. Þessar ár hafa sérstöðu í náttúru Íslands, vegna þess að skilyrði fyrir lífverusamfélög eru önnur en gerist almennt í ám á Íslandi. Hátt hitastig eykur hraða efnaferla í vatninu, lengir vaxtartíma lífvera og hefur önnur almenn áhrif á frjósemi í ánni. Varmá í Mosfellsbæ var ómenguð fram til ársins 1930 og var vatn sótt í ána til heimilisnota og stundaðir þvottar í ánni. Á þeim tíma var bæði að finna ál og urriða í ánni.

---

<sup>1</sup> Landmótun, 2009

<sup>2</sup> Guðmundur Már Gíslason, 1980

<sup>3</sup> Landmótun, 2009

Bera fór á lífrænni mengun á stríðsárunum þegar breski herinn settist að við ána og jókst hún jafnt og þétt með aukinni byggð og starfsemi ullarverksmiðjunarinnar. Á árunum 1977-1979 voru framkvæmdar rannsóknir á dýralífi í Varmá. Á þeim tíma voru margir mengunarvaldar í ánni sbr. kafla 2.5.<sup>4</sup> Áhrif mengunarinnar gerðu það að verkum að mest allt líf hvarf úr ánni.<sup>5</sup>

Mengunin í ánni hefur minnkað verulega síðustu áratugi og lífríkið virðist vera að ná sér á strik. Mætti jafnvel sjá ál og urriða ganga aftur upp í ána og eitthvað hefur sést af hornsílum.<sup>6</sup>

### 2.2.2. Vatnshlot

Samkvæmt lögum um stjórn vatnamála skal vatnshlotið Varmá vera í mjög góðu eða góðu vistfræðilegu ástandi. Með vistfræðilegu ástandi er átt við tegundasamsetningu og fjölda þeirra lífvera sem eru til staðar í ánni. Þær lífverur sem eru m.a. notaðar til að meta ástand vatns eru hryggleysingjar, svifþörungur, vatnagróður og fiskar. Breytingar í tegundasamsetningu og fjölda þessara lífveruhópa eru bornir saman við það sem búist er við í vatni sem er við náttúrulegar og ómengaðar aðstæður. Jafnframt skulu öll vatnshlot vera í góðu efnafræðilegu ástandi, en þar er átt við styrk ýmiskonar mengunarefna. Ef Varmá nær ekki umhverfismarkmiðum sínum um mjög gott eða gott vistfræðilegt ástand vegna þess að lífríki þess er utan þeirra viðmiðunarmarka sem sett eru í vatnaáætlun, þá þarf að fara í aðgerðir til að ná þetta ástandi.

## 2.3. Menningarminjar

Árið 1896 hófst ullarvinnsla við Álafoss og vegna þeirrar starfsemi var áin stífluð ofan við fossinn. Myndaðist þá talsvert dýpi í ylvogri Varmánni sem notað var til sundiðkunar og dýfinga. Má enn sjá leifar af tveimur dýfingarpöllum ofan við fossinn sem og leifar af stíflunni.<sup>7</sup>

---

<sup>4</sup> Landmótun, 1998

<sup>5</sup> Gísli Már Gíslason, 1980

<sup>6</sup> Sif Ólafsdóttir, 2010

<sup>7</sup> Álafoss og Tungufoss í Mosfellsbæ friðlýstir, 2013





## 2.4. Landnotkun

Svæðið er að mestu notað sem útivistarsvæði.

### 2.4.1. Ferðapjónusta og útivist

Í dag er Varmá ekki lengur heit eða ákjósanleg til að stunda böð líkt og var en fjölbreytt útivist er þó stunduð á svæðinu. Einna helst er þó um gangandi fólk sem nýtir svæðið til útiveru.

## 2.5. Helstu ógnir

Á árunum 1977-1979 voru framkvæmdar rannsóknir í Varmá til að athuga áhrif mengunar á dýralíf. Á þessum tíma var skólp að renna í ána ásamt úrgangi frá ullarþvotti við Álafoss, frárennsli griphúsa, áburðarmengun, skordýraeitur frá garðrækt og gróðurhúsum, jarðrask og heitt vatn. Niðurstöður leiddu í ljós að áhrif þessara mengunar á dýralíf voru töluverð. Síðan þá hefur rekstri ullarþvottastöðvarinnar verið hætt og skólpi frá byggð hefur komið í holræsi sem liggur samhliða ánni.<sup>8</sup> Þrátt fyrir að gengið hafi verið vel að uppræta mengun síðustu áratugi þá hafa komið upp nokkur mengunarslys í gegnum árin sem hafa verið upprætt jafn óðum. Þó að ekki verði hægt að breyta Varmá í sitt upprunalega form, þá er mikilvægt að viðhalda lífríkinu og koma í veg fyrir frekari mengun.

---

<sup>8</sup> Landmótun, 1998

Borið hefur á flóðum í Varmá með tilheyrandi skemmdum á gróðri, jarðvegi, göngustígum og fasteignum. Farið hefur verið í framkvæmdir til að reyna koma í veg fyrir flóð og frekari skemmdir. Þrátt fyrir að ráðstafanir sem hafa verið gerðar er náttúran óútreiknanleg og því óljóst hversu stórt næsta flóð verður og hvort frekari framkvæmdir þurfi á svæðinu til að koma í veg fyrir tjón. Verið er að vinna að umhverfisskipulagi við Varmá þar sem fjallað er meðal annars um þessi málefni og hvaða lausnir eru í boði.

Villustígar hafa myndast á svæðinu vegna umferðar að fossinum.

## 2.6. Innviðir og mannvirki

Einu innviðir á svæðinu eru göngustígar og bekkir.

### 2.6.1. Landvarsla

Umsjón og rekstur friðlandsins er í höndum sveitarfélagsins samkvæmt samningi Umhverfisstofnunar og Mosfellsbæjar sem staðfestur var af umhverfisráðherra í apríl 2013. Landvörður starfandi hjá Umhverfisstofnun sinnir reglubundnu eftirliti.

### 2.6.2. Aðgengi

Svæðið er nokkuð aðgengilegt þrátt fyrir að vera frekar falið. Bæði er hægt að koma að svæðinu á bíl í gegnum Álafoskvosina sem og gangandi. Göngustígurinn sem liggur í gegnum svæðið er malarstígur sem er auðveldur yfirferðar. Aðgengi fyrir alla er norðan megin við fossinn en þar liggur malbikaður göngustígur meðfram svæðinu.

### 2.6.3. Stígar og gönguleiðir

Göngustígur liggur í gegnum svæðið. Villustígar hafa myndast um svæðið vegna umferðar að fossinum.

### 2.6.4. Skilti

Upplýsingaskilti er staðsett innan náttúruvættisins.

## 2.7. Rannsóknir og vöktun

Engin skipulögð vöktun er á svæðinu en Mosfellsbær sér um daglega umsjón og rekstur náttúruvættisins. Dagleg umsjón felur t.d í sér að sveitarfélagið sjái um að svæðið líti vel út, fjarlægri rusl, hafi eftirlit með því að verndargildi svæðisins rýrni ekki, bregðast við raski o.s.frv. Málefnum sem upp kunna að koma og kalla á sérstakar ráðstafanir eða stjórnvaldsáskvarðanir ber að vísa til Umhverfisstofnunar.

## 3. Markmið, stefna og leiðir

Markmiðið með friðlýsingu Álafoss sem náttúruvættis er að vernda fossinn sjálfan, nánasta umhverfi hans sem og menningarminjar sem tengjast sögu og þróun Mosfellsbæjar. Svæðið er fjölsótt, bæði af bæjarbúum og öðrum gestum og mikilvægt að treysta útivistar- og fræðslugildi þess. Í þessum kafla verður leitast við að skilgreina markmið, útskýra framtíðarstefnu svæðisins og kortleggja aðgerðir sem framkvæma þarf á næstu árum. Aðgerðirnar eru áætlaðar með fyrirvara um að fjármagn til framkvæmda fái stöðugt sanni.

### 3.1. Ástandsmat

Umhverfisstofnun stefnir að því að árlega verði unnið ástandsmat fyrir náttúruvættið.

- ✓ Ástandsmat unnið árlega.

### 3.2. Náttúruminjar

Varðveita skal jarðminjar, gróður og dýralíf á svæðinu og veita fólki tækifæri á að njóta svæðisins. Gæta skal þess að vistfræðilegt ástand vatnshlota sé í mjög góðu eða góðu ástandi sbr. lög um stjórn vatnamála nr. 36/2011. Ef ástand vatnshlota rýrnar skal fara í aðgerðir til að ná góðu ástandi.

#### 3.2.1. Lífríki

Stefnt skal að verndun náttúrulegs gróður á svæðinu og bregðast við dreifingu framandi tegunda. Hefta skal og uppræta lúpínu og aðrar ágengar tegundir innan náttúruvættisins, eins og kostur er. Stefnt skal að því að koma í veg fyrir jarðvegsrof og gróðureyðingu af völdum ágangs með stýringu umferðar.

Aðgerðir:

- ✓ Halda skal lúpínu og öðrum ágengum tegundum í skefjum eins og kostur er.
- ✓ Metið verði hvort bregðast þurfi við jarðvegsrofi við fossinn.

### 3.3. Landnotkun

Öll landnotkun innan náttúruvættisins og á áhrifasvæði þess skal vera í samræmi við markmið um verndun Álafoss, aðalskipulag og stjórnunar- og verndaráætlun. Sjálfbærni skal höfð að leiðarljósi.

#### 3.3.1. Ferðaþjónusta og útivist

Stefnt skal að því að styðja við útivist á svæðinu og hvetja fólk til að nýta svæðið að gefnum þeim reglum sem gilda.

#### 3.3.2. Stígar og gönguleiðir

Göngustígar skulu vera vel merktir, öruggir og með góðu undirlagi svo gestir svæðisins gangi ekki utan þeirra. Koma skal í veg fyrir frekara jarðvegsrof og gróðurskemmdir í og umhverfis

göngustíga með viðhaldi og uppbyggingu göngustíga þar sem þess er þörf. Gestir svæðisins skulu fylgja göngustígum og virða lokanir og merkingar sem þar kunna að vera. Stefnt skal að því að skoða hvort úrbætur þurfi á stígakerfinu sem liggur um svæðið og hvernig mætti stýra umferð þannig villustígar myndist síður.

Aðgerðir:

- ✓ Brú yfir ána og stígagerð.
- ✓ Útsýnispallur og tröppur að efra plani.
- ✓ Metið verði hvort eða hvaða úrbætur þarf að gera á núverandi stígakerfi.
- ✓ Villustígum sem hafa myndast verði lokað og umferð stýrt.

### 3.3.3. Landvarsla

Umsjón og rekstur friðlandsins er í höndum sveitarfélagsins samkvæmt samningi Umhverfisstofnunar og Mosfellsbæjar sem staðfestur var af umhverfisráðherra í apríl 2013. Samningurinn var gerður í samræmi við 30. gr. laga um náttúruvernd, nr. 44/1999. Endurnýja þarf umsjónarsamning í samræmi við núverandi náttúruverndarlög nr. 60/2013.

- ✓ Umsjónarsamningur endurnýjaður

### 3.3.4. Skilti

Stefnt skal að því að gestir svæðisins eigi þess kost á að fræðast um svæðið og sérstöðu þess. Nýlegt skilti hefur verið sett upp við Álafoss.

Aðgerðir:

- ✓ Skilti verði endurbætt eftir þörfum.

### 3.3.5. Úrgangur

Ein ruslatunna er á svæðinu, ekki er stefnt að uppsetningu fleiri ruslatunna eða annarrar þjónustu fyrir úrgang innan náttúruvættisins. Mosfellsbær annast umsjón á ruslatunnu á svæðinu.

## 3.4. Fræðsla og kynning

Upplýsinga- og fræðsluefni um náttúru- og menningarminjar verndarsvæðisins skal vera aðgengilegt almenningi og þeirra sem nýta svæðið ásamt þeim umgengnisreglum sem gilda á svæðinu. Upplýsingar skulu settar fram á auðskilinn hátt og stuðla að því að fólk læri að meta, skilja og tengjast náttúru- og menningarminjum svæðisins sem verið er að vernda, og þannig stuðla að góðri umgengni.

Aðgerðir:

- ✓ Umhverfisstofnun uppfæri upplýsingar um fólkvanginn á heimasíðu Umhverfisstofnunar.

### 3.5. Rannsóknir og vöktun

Samkvæmt 74. gr laga um náttúruvernd ber Náttúrufræðistofnun Íslands ábyrgð á vöktun lykilkpátta íslenskrar náttúru að því marki sem hún er ekki falin öðrum stofnunum. Stofnunin á að vinna heildstæða áætlun um vöktun og skipuleggja framkvæmd hennar. Jafnframt á Náttúrufræðistofnun að vinna vöktunaráætlun fyrir friðlýst svæði í samráði við Umhverfisstofnun sem skal vera hluti stjórnunar- og verndaráætlunar viðkomandi svæðis. Árið 2019 hófst samvinna Náttúrufræðistofnunar, Umhverfisstofnunar, Þjóðgarða og náttúrustofa um gerð vöktunaráætlana fyrir náttúruverndarsvæði, þ.m.t. friðlýst svæði, og er hún unninn samhliða vinnu Náttúrufræðistofnunar við gerð heildstæðrar vöktunaráætlunar fyrir lykilkpætti íslenskrar náttúru. Vöktunaráætlun fyrir náttúruverndarsvæði mun fela í sér forgangsröðun svæða og áherslur í vöktun á hverju svæði fyrir sig. Ekki er búið að vinna vöktunaráætlun fyrir Álafoss en þegar því er lokið mun hún verða viðauki við þessa stjórnunar- og verndaráætlun.

Umhverfisstofnun hefur það hlutverk að vinna áætlun um vöktun á ástandi yfirborðsvatns og grunnvatns og stendur sú vinna yfir. Mikilvægur tilgangur með vöktunaráætlun er að fá heildarsýn á ástand vatnshlota, svo hægt sé að gera aðgerðaáætlun um úrbætur í þeim tilfellum þar sem vatnshlot nær ekki góðri ástandsflokkun eða til þess að vinna gegn því að ástandi vatnshlota hraki. Vöktunaráætlunina skal endurskoða reglulega og eigi sjaldnar en á sex ára fresti. Vöktunaráætlun skal taka til viðeigandi vistfræðilegra, vatnsformfræðilegra og eðlisefnafræðilegra gæðapátta auk efnafræðilegra pátta sem og til vöktunar á magnstöðu grunnvatns.

# Heimildir

Álafoss og Tungufoss í Mosfellsbæ friðlýstir (2013). sótt 12. febrúar 2020, af <https://www.stjornarradid.is/efst-a-baugi/frettir/stok-frett/2013/04/26/Alafossog-Tungufoss-i-Mosfellsbae-fridlystir/>

Guðmundur Már Gíslason (1980). Áhrif mengunar á dýralíf í varmám. *Náttúrufræðingurinn*, 50(35-45).

Landmótun (1998). Greinargerð Forsendur og skipulagstillaga.

Landmótun (2009). Álafosskvosin Mosfellsbæ Deiliskipulag, skipulagsforsendur, deiliskipulag og almennir skilmálar.

Sif Ólafsdóttir (2010). Aðlögun lífríkis í Varmá í Mosfellsbæ að minnkandi mengun. Samanburður árána 177-9 og 2010, BS ritgerð, Líf- og umhverfisvísindadeild, Háskóli Íslands.

# Viðauki I

Nr. 461

25. apríl 2013

## AUGLÝSING

### um náttúruvættið Álafoss í Varmá í Mosfellsbæ.

#### 1. gr.

##### *Um friðlýsinguna.*

Umhverfisráðherra hefur að tillögu sveitarfélagsins Mosfellsbæjar og að fengnu álitni Umhverfisstofnunar og Náttúrufræðistofnunar Íslands ákveðið að friðlýsa Álafoss og nánasta umhverfi hans. Landsvæðið er friðlýst sem náttúruvætti, skv. 2. tölul. 1. mgr. 53. gr. laga um náttúruvernd, nr. 44/1999.

Álafoss er fallegur foss í Varmá þar sem hún liðast í gegnum Álafosskvos í Mosfellsbæ. Varmá er á náttúruminjaskrá frá upptökum til ósa en áin og fossinn tengjast ríkulega atvinnu- og iþróttasögu Mosfellsbæjar. Árið 1896 hófst ullarvinnsla við Álafoss og vegna þeirrar starfsemi var áin stífluð ofan við fossinn. Myndaðist þá talsvert dýpi í ylvolgri Varmánni sem notað var til sundiðkunar og dýfinga. Má enn sjá leifar af tveimur dýfingarpöllum ofan við fossinn sem og leifar af stíflunni.

Hið friðlýsta svæði er 1,4 hektarar að stærð og nær yfir fossinn, töluvert svæði ofan og neðan hans og einnig skóglendi í svonefndu Álanesi sem er einn af eldri skógum bæjarins.

#### 2. gr.

##### *Markmið friðlýsingarinnar.*

Markmiðið með friðlýsingu Álafoss sem náttúruvættis er að vernda fossinn sjálfan, nánasta umhverfi hans sem og menningarminjar sem tengjast sögu og þróun Mosfellsbæjar. Svæðið er fjöl-sótt, bæði af bæjarbúum og öðrum gestum og mikilvægt að treysta útivistar- og fræðslugildi þess.

#### 3. gr.

##### *Mörk náttúruvættisins.*

Norðan Varmár liggja mörkin skammt frá ánni um 280 metra til suðausturs í um fimm metra fjarlægð frá vegslóða norðan árinna. Móts við Álanes liggja mörkin yfir ána og umlykja skóginn í Álanesi. Síðan liggja þau um 160 metra til norðvesturs meðfram skógarjaðrinum, að gömlum vatns-tanki sem stendur á árbakkanum ofan við fossinn; þaðan um 100 metra samhliða húsum við Álafossvæg nr. 25-33 og að lokum um þrjá metra frá horni Álafossvegar nr. 33, yfir Varmá og í upphafspunkt.

Mörk svæðisins eru nánar skilgreind í hnitatöflu (ISN93) og á meðfylgjandi uppdretti í fylgi-skjali.

Nr.	X	Y
201	369964,335	409836,105
202	369887,710	409869,563
203	369855,761	409909,491
204	369847,014	409919,063
205	369821,177	409895,452
206	369888,948	409821,290
207	369895,210	409827,003
208	369901,061	409820,601
209	369936,779	409756,340
210	369981,639	409683,256
211	369991,657	409691,366
212	370001,002	409708,291
213	370011,428	409717,253
214	370008,725	409763,456
215	370004,251	409789,594

#### 4. gr.

##### *Verndun gróðurs og landslags.*

Óheimilt er að spilla jarðmyndunum og gróðri innan náttúruvættisins. Ræktun og dreifing fram-andi plöntutegunda er óheimil innan marka þess, í samræmi við reglugerð um innflutning, ræktun og

Nr. 461

25. apríl 2013

dreifingu erlendra plöntutegunda nr. 583/2000. Umsjónaraðila, í samráði við Umhverfisstofnun, er heimilt að uppræta framandi tegundir svo sem alaskalúpinu (*Lupinus nootkatensis*), skógarkerfil (*Anthriscus sylvestris*) og spánarkerfil (*Myrrhis odorata*).

## 5. gr.

*Veidi og notkun skotvopna.*

Notkun skotvopna er bönnuð innan marka náttúruvættisins.

## 6. gr.

*Umferð um náttúruvættið.*

Almenningi er heimil för um náttúruvættið Álafoss en fylgja skal merktum stigum og leiðum í samræmi við fyrirmæli hverju sinni. Öllum er skylt að ganga vel og snyrtilega um svæðið. Umferð vélknúinna farartækja og lausaganga hunda er óheimil innan þess.

## 7. gr.

*Tjöldun og umgengi.*

Óheimilt er að tjalda innan náttúruvættisins, þ.m.t. eru tjaldvagnar, fellihýsi, hjólhýsi og húsbílar. Einnig er óheimilt að urða eða henda þar rusli og úrgangi.

## 8. gr.

*Umsjón með náttúruvættinu.*

Umsjón og rekstur náttúruvættisins skal vera í höndum Mosfellsbæjar samkvæmt sérstökum samningi milli sveitarfélagsins og Umhverfisstofnunar sem umhverfisráðherra staðfestir.

Í samningnum skal meðal annars kveðið á um réttindi og skyldur samningsaðila, reglulegt eftirlit og fræðslu.

## 9. gr.

*Verndar- og stjórnunaráætlun.*

Umhverfisstofnun skal sjá um gerð verndar- og stjórnunaráætlunar fyrir náttúruvættið Álafoss í samráði við Mosfellsbæ, sbr. d-lið 2. mgr. 6. gr. laga um náttúruvernd, nr. 44/1999.

Í verndar- og stjórnunaráætlun skal fjallað um nauðsynlegar verndaraðgerðir, landvörslu og landnýtingu, s.s. aðgengi ferðamanna að svæðinu, stigagerð og uppbyggingu þjónustumannvirkja.

## 10. gr.

*Landnotkun og mannvirkjagerð.*

Mannvirkjagerð, jarðrask og aðrar breytingar á landi innan marka náttúruvættisins eru óheimil, nema með leyfi Umhverfisstofnunar og Mosfellsbæjar og að teknu tilliti til ákvæða laga nr. 160/2010 um mannvirki og skipulagslaga nr. 123/2010. Framkvæmdir skulu vera í samræmi við gildandi skipulagsáætlun og verndar- og stjórnunaráætlun.

## 11. gr.

*Refsiákvæði.*

Brot gegn friðlýsingu þessari varðar sektum eða fangelsi allt að tveimur árum, sbr. 75. og 76. gr. laga um náttúruvernd, nr. 44/1999.

## 12. gr.

*Gildistaka.*

Friðlýsingin öðlast þegar gildi.

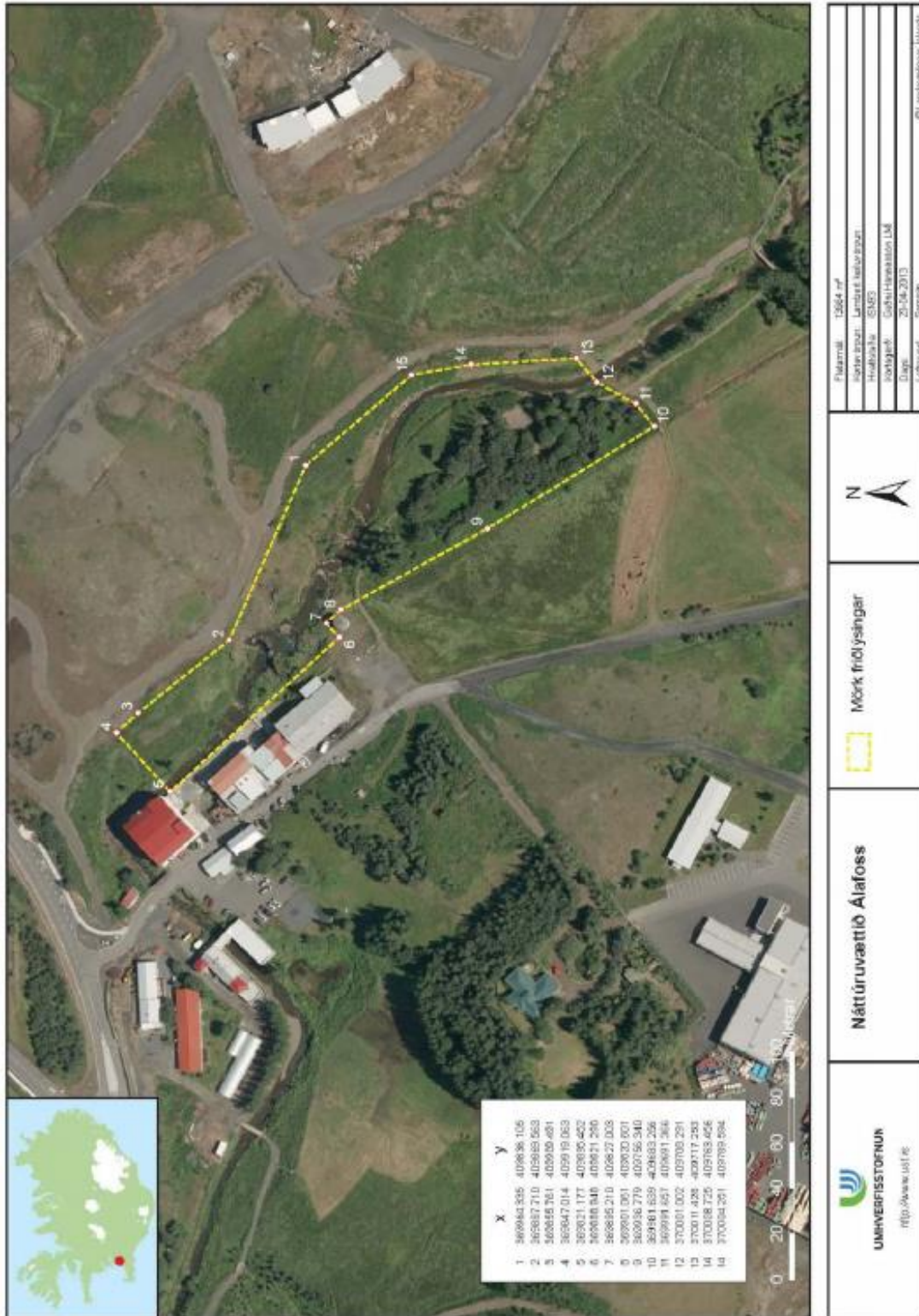
*Umhverfis- og auðlindaráðuneytinu, 25. apríl 2013.*

**Svandís Svavarsdóttir.**

*Guðríður Þorvarðardóttir.*



# Viðauki II



# Viðauki III

## Samráðsaðilar

Við gerð stjórnunar- og verndaráætlunar var haft samráð við landeigendur, sérfræðinga og stofnanir eftir því sem tilefni var til.

Eftirtaldar stofnanir og félagasamtök fengu einnig sent bréf vegna vinnu við stjórnunar- og verndaráætlunina:

- ~ Umhverfis- og auðlindaráðuneyti
- ~ Náttúrufræðistofnun Íslands
- ~ Minjastofnun Íslands
- ~ Skipulagsstofnun
- ~ Samgöngustofa
- ~ Skógræktarfélag Mosfellsbæjar
- ~ Landgræðslan
- ~ Vegagerðin
- ~ Landvernd
- ~ Náttúruverndarsamtök Íslands
- ~ Náttúrustofa Suðvesturlands
- ~ Náttúrufræðistofa Kópavogs
- ~ Ferðamálastofa
- ~ Fiskistofa
- ~ Hafrannsóknastofnun
- ~ Íbúar við Álafossveg 23,27,29,31,33
- ~ Landssamband hjólreiðamanna
- ~ Heilbrigðiseftirlit Kjósarsvæðis

F.h. Umhverfisstofnunar dagsetning og ár

---

xxxx, forstjóri

xxx, sérfræðingur

Staðfesting umhverfis- og auðlindaráðherra

---